

Tillgänglighetsinventering av kommuner

Hammarland kommunkansli

December 2023



Innehåll

Sammanfattning	2
Målsättning.....	2
Beskrivning	2
Parkering.....	2
Vägen till entrén	3
Skyltning	3
Reception.....	3
Korridorer	4
Kök och personalrum.....	5
Toalett.....	5
Sammanträdesrum	5
Kontorsrum.....	5
Förslag på åtgärder	7
Lätta åtgärder	7
Medelsvåra/svåra åtgärder.....	7
Checklista för lokaler	8
Referens:.....	10

Sammanfattning

Hammarlands kommunkansli ligger i centrala Hammarland i Kattby. Parkering för de med särskilt tillstånd och angöring finns i närheten av entrén. Byggnaden är ett trevåningshus där kommunkansliet ligger på markplan. Huset byggdes år 1974. Det finns två bemannade receptioner utan receptionsdisk. Hela anläggningen präglas av låga trösklar och rymliga kontor. Det finns höj- och sänkbara skrivbord vid de flesta arbetsplatserna vilket leder till att man kan anpassa höjden efter individuella behov.

Det finns flera toaletter i kansliet men det finns ingen tillgänglig toalett. Dörrarnas passagebredd till en del av toaletterna är cirka 60-70 centimeter och utrymmena är små. Det är en förutsättning att ha minst en tillgänglig toalett i lokalen.

Rapporten listar åtgärder som är lätta att genomföra och åtgärder som kräver bygglov eller är kostsamma att fullfölja. Varje liten åtgärd som kan verkställas förbättrar tillgängligheten i det stora hela.

Målsättning

Syftet har varit att inventera tillgängligheten för personer med funktionsnedsättning i kommunkansliet och vilka tillgänglighetshöjande åtgärder som behövs.

Detta innebär att personer med en funktionsnedsättning ska ha tillgång till och kunna använda sig av allmänna utrymmen på lika villkor som personer utan funktionsnedsättning.

Beskrivning

Parkering

Det finns skyltar vid vägen som indikerar var Hammarlands kommunkansli är och det finns gott om parkeringsplatser. Skylten som hänvisar till parkeringen för de med särskilt tillstånd är liten och svårläst på avstånd. Den skulle behöva göras större så att det är lättare att upptäcka den. Det saknas även markering av parkeringen för personer med särskilt tillstånd på asfalten. Parkeringsplats för personer med särskilt tillstånd vid arbetsplatser bör utrustas med eluttag för bilvärmare. Parkering och angöringsplats ligger i nära anslutning till huvudentrén. Markunderlaget är asfalt och jämnt.



Bild av parkering för de med särskilt tillstånd.



Bild av skylt för de med särskilt tillstånd.

Vägen till entrén

Den är fri från yttre hinder men rampen i gatsten som leder till huvudentrén lutar åt två håll, både framifrån och i sidled vilket kan försvåra förflyttning mellan parkering och kommunkansli för personer med hjälpmedel. Under vintertid är gången väl grusad för att minska halkrisken. Hammarlands kommunkansli är på marknivå.

Det finns en automatisk dörröppnare i lagom höjd och dörren öppnas utåt. Det rekommenderas att markera dörrens slagyta för att öka säkerheten och undvika kollisioner. För personer med nedsatt syn hjälper markeringarna dem att navigera och använda dörren på ett säkert sätt. Det underlättar även för personer med hjälpmedel så att de slipper att backa.

Dörrbredden till huvudentrén är acceptabel och det finns en låg tröskel. Det finns god svängyta på utsidan av entrén och på insidan för att svänga med hjälpmedel.



Bild av ramp gjord av gatsten som leder till entrén.

Skyltning

Det är delvis skyltat i kommunkansliet, de befintliga skyltarna är små och svårlästa för personer med funktionsnedsättning. Vid utsidan av huvudentrén finns en liten skylt som hänvisar till kansliet. Inne i byggnaden saknas skyltning till receptionen och till sammanträdesrummet. För att underlätta orientering och förflyttning i byggnaden är det av vikt att ha informativa och tydliga skyltar. Det är även viktigt att skyltningen är enhetlig och konsekvent.

Reception

Det finns två bemannade receptioner i Hammarlands kommunkansli och ingen av dem har en receptionsdisk. Belysningen är god och det finns en stol för besökare. Kapphyllan som finns vid receptionen är placerad i rekommenderad höjd, det rekommenderas att installera krokar även på en lägre nivå för personer med hjälpmedel och för individer med mindre rörlighet. Det saknas tillgång till

teleslinga i receptionen för de med hörselnedsättningar. Det ligger lösa mattor som kan orsaka snubbelrisk.



Bild av den ena receptionen.

Korridorer

Korridoren som leder från entrén till sammanträdesrummet är 1,10 m bred, kravet för en tillgänglig korridor är 1,3 meter. Det går inte att vända med hjälpmedel i korridoren om personen inser att de är på väg fel för att korridoren är lång och trång. Det ligger även lösa mattor i korridoren som kan orsaka snubbelrisk. Detta kan åtgärdas med mattejp eller gummi under mattorna. Till vänster om receptionen finns det en pelare i korridoren, denna behöver kontrastmarkeras så att personer med nedsatt syn kan upptäcka den. Detta kan göras i två olika höjder, en vid ögonhöjd och ytterligare en markering vid en höjd på cirka 80-100 centimeter.



Bild av korridoren som leder till sammanträdesrummet och lösa mattor.

Kök och personalrum

Köket och personalrummet är i två olika rum i närhet av varandra. Det finns ingen tröskel in till köket och dörrpassagebredden är 80 centimeter vilket uppfyller minimikravet. I köket finns inga höj- och sänkbara överskåp. För att avskärma dagsljuset finns persienner installerade. Ytan i rummet är rymlig och fritt från hinder. Belysningen är god i båda rummen och även akustiken. Tröskeln in till personalrummet är i lagom höjd och dörrpassagebredden är acceptabel.

Toalett

Det finns ett flertal toaletter i byggnaden men ingen tillgänglig toalett. Toaletterna som finns är små och otillgängliga.

Sammanträdesrum

Dörrpassagebredden från korridoren är 90 centimeter och tröskeln in till rummet är låg. Sammanträdesrummet är rymligt med möjligheter att möblera om och god svängyta för personer med hjälpmedel. Det finns persienner för att avskärma dagsljuset och belysningen är god. Belysningen är bra med bländfria ljus.

Det finns ingen skylt som indikerar att detta är sammanträdesrummet och det finns inte tillgång till teleslinga. Akustiken i rummet är god och fritt från efterklanger. Dörrpassagebredden mellan sammanträdesrummet och till korridoren mot den vänstra del av byggnaden är 75 centimeter, rekommenderad dörrpassagebredd är 80 centimeter.



Bild av sammanträdesrummet.

Kontorsrum

De flesta kontoren har höj- och sänkbara skrivbord, de som inte har ett kan få det av kommunen. Idag finns det totalt 6 stycken höj- och sänkbara skrivbord på 10 arbetsplatser.

Till ekonomichefens rum finns ingen tröskel och dörrbredden är acceptabel. Det finns persienner för att avskärma dagsljus och kontoret är rymligt med god belysning. I rummet finns ett arkiv och tröskeln är hög men det är inte för allmänheten. Rummet är fritt från störande ljud och eko.

Byggnadsinspektörens rum har god belysning, acceptabel dörrbredd och låg tröskel. Det finns även persienner för att avskärma dagsljuset och ljudmiljön är god.

Äldre- och omsorgsledarens rum har god dörrpassagebredd, 90 centimeter och en låg tröskel. Kontoret är rymligt och det finns god svängyta. Det finns persienner för att avskärma dagsljuset och skrivborden är höj- och sänkbara. Ljudmiljön är god.

Dörrpassagebredden till HR-ansvarigs rum är 70 centimeter, dörrbredden är rekommenderad att vara minst 80 centimeter. Tröskeln in till rummet är låg och kontoret är rymligt med god svängyta. Det finns persienner för att avskärma dagsljus och akustiken är god. I korridoren utanför rummet finns en klädmajor.



Bild av ingång till ekonomichefens kontor

Förslag på åtgärder

Lätta åtgärder

- Teleslinga bör finnas vid receptionen och i sammanträdesrummet.
- Kontrastmarkering av pelaren i korridoren, två stycken, en i ögonhöjd och ytterligare en markering i en annan nivå.
- Markering av slagytan på marken vid dörren till huvudentrén.
- Fästa mattorna för att minska snubbelrisk.
- Skyltning till de olika utrymmen i kansliet och större skylt till parkeringen för de med särskilt tillstånd.
- Markering på asfalten och bättre skyltning till parkeringen för de med särskilt tillstånd.
- Klädkrokar för ytterplagg bör finnas även på en lägre nivå för personer med hjälpmedel och mindre rörlighet. Rekommenderad höjd är 1–1,2 meter över golvnivån.

Medelsvåra/svåra åtgärder

- Jämna marken/rampen från parkeringen till entrén så att den inte lutar åt flera håll.
- Dörrpassagebredden bör vara minst 80 centimeter vid samtliga dörrar.
- Det bör finnas minst en tillgänglig toalett i byggnaden.
- För att göra köket tillgängligt behöver överskåpen vara höj- och sänkbara.
- Bredare korridor mot sammanträdesrummet.

Checklista för lokaler

		Kraven uppfyllda	Kraven ej uppfyllda, ange orsak.
Angöringsplats för egen bil, taxi, färdtjänst med flera	Går det att stanna max 25 m från tillgänglig entré?	Ja	Det går att köra ända fram till entrén.
Parkering	Parkering för personer med särskilt tillstånd.	Ja	Det saknas markering på asfalten, skylten som finns är liten och svåräst på avstånd.
Gångväg mellan entré och angöringsplats, p-plats och hållplats	Markbeläggning jämn och fast.	Ja	Det är asfalt.
	Gångvägen fri från hinder.	X	Gångvägen lutar åt två håll, framifrån och i sidled.
Ramp i anslutning till entrén	En ramp ska ta upp högst 50 cm i höjdskillnad. Vid större höjdskillnader ska rampen vara uppdelad i sektioner med vilplan emellan. En ramp ska vara minst 1,3 meter bred och högsta lutning 4,7 grader (8%).	X	Rampen lutar åt två håll, framifrån och i sidled.
Tillgänglig och användbar huvudentré till fastigheten samt entré till mottagningen	Är mottagningens namnskylt synlig från gångväg samt körväg?	X	Hammarlands kommun syns väl på byggnaden från parkeringen. Skylten till huvudentrén är liten, det finns ingen skylt till receptionen eller mötesrummet.
	Entrén ska vara utformad så att det går att orientera sig via dagsljus eller belysning.	Ja	Det finns belysning.
	Entrén ska vara tillgänglig, om det finns trappor ska det finnas ramp.	Ja	Det finns inga trappor.

	Manöverutrymmet framför och innanför dörren ska vara 1,5 x 1,5 m.	Ja	Finns god svängyta.
	Entrédörr öppnas via manöverdon eller sensor.	Ja	Dörrens slagyta bör markeras.
	Entrédörrens fria passagemått ska vara minst 80 cm.	Ja	
	Entrén ska vara utan tröskel eller avfasad.	Ja	
Hiss	Hissen ska rymma en rullstol och medhjälpare.	-	
	Vänd yta utanför hissen ska vara tillräckligt stor för att en person i rullstol ska kunna manövrera, vända och komma åt anropsknapp.	-	
	Hissdörrens fria passagemått ska vara minst 80 cm när den är uppställd 90 grader.	-	
	Hissdörren ska öppnas automatiskt eller vara försedd med dörröppnare.	-	
Ramp inomhus (om aktuellt)	En ramp ska ta upp högst 50 cm i höjdskillnad. Vid större höjdskillnader ska rampen vara uppdelad i sektioner med vilplan emellan.	-	
Korridor och passager	Korridorer ska vara minst 1,3 m breda.	X	Korridoren är 1,10 m, trång och lång.
	Korta passager mellan pelare och vägg ska vara minst 80 cm.	Ja	Kontrastmarkering av pelaren saknas.
Dörrar mellan korridorer och passager	En dörr ska kunna öppnas, passeras och stängas av personer som använder rullstol och rollator.	Ja	
	Korridorer som är avdelade med dörrar ska vara utrustade med dörrautomatik.	Ja	

Tillgänglig och användbar toalett	Det ska finnas en tillgänglig toalett anpassad för personer med funktionsnedsättning i anslutning till mottagningen. Toaletten ska vara nåbar från neutralt utrymme.	-	
Receptionsdisk	Receptionen bör vara anpassad för personer med funktionsnedsättning. Detta handlar om mottagningsdisken.	Ja	Det finns ingen receptionsdisk.
	En del av receptionsdisken bör vara i höjd som passar personer med rullstol eller är kortväxta.	-	
	Receptionsdisk ska vara utrustad med T-slinga, IR system eller någon annan teknisk utrustning.	X	Det finns inte tillgång till teleslinga.
Kontor	Rummet ska vara tillräckligt rymligt för att manövrera med rullstol eller rullator.	Ja	Rymliga utrymmen.
	Rummet ska vara tillgängligt utan passage av trappa eller trappsteg.	Ja	
	Dörröppningen ska vara helt utan tröskel eller ha en avfasad tröskel.	Ja	Låga trösklar i hela byggnaden.
	Dörrens passagemått ska vara minst 80 cm.	Ja	

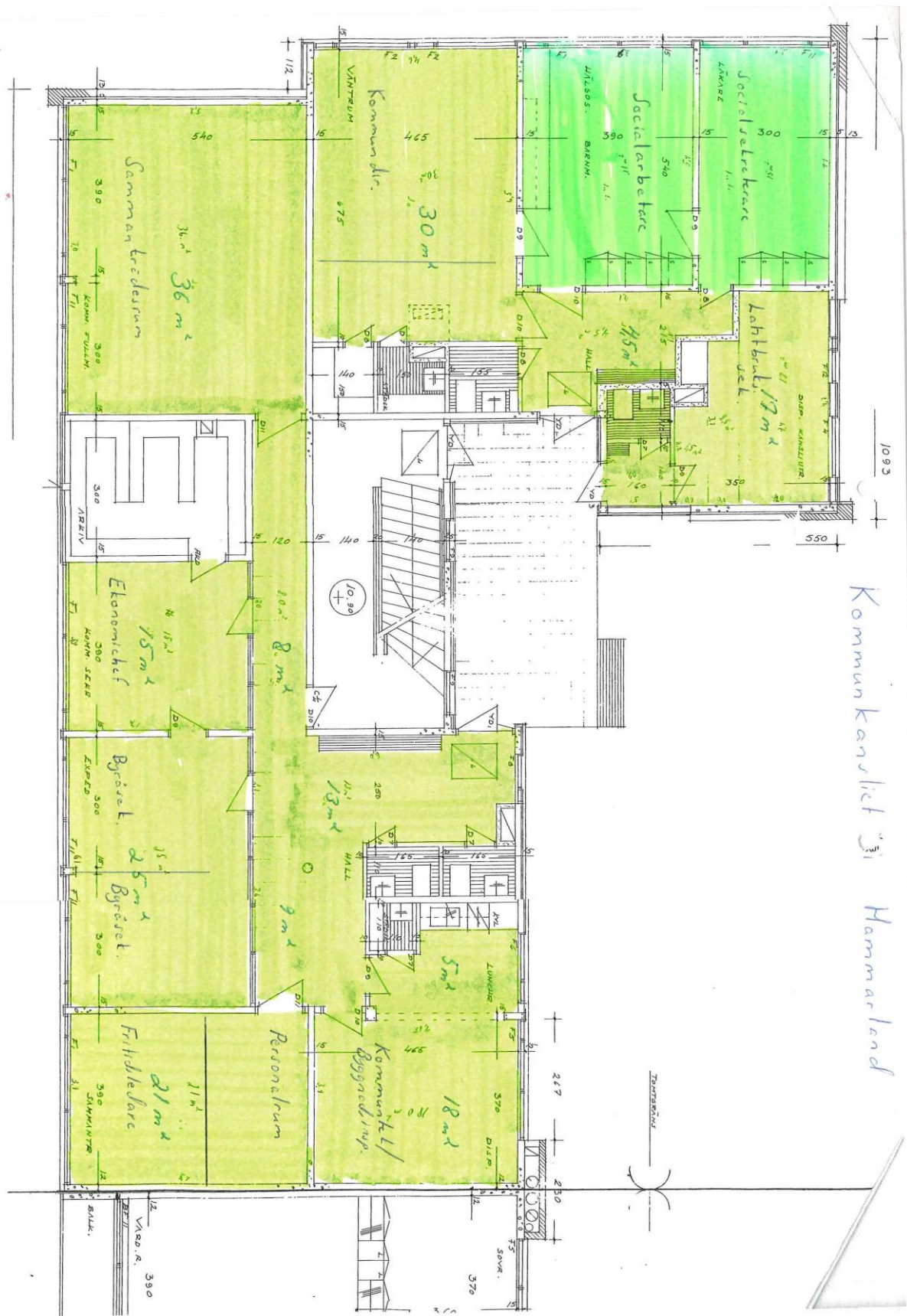
Inventering genomfördes av Filip Azam, arkitekt och tillgänglighetskonsult samt Alexandra Gamba på uppdrag av Funktionsrätt Åland.

Rapporten är skriven av Alexandra Gamba, alexandra.gamba@handicampen.ax

Referens:

Checklista – tillgänglighet från Boverkets och Handisams riktlinjer för tillgängliga lokaler – Enkelt avhjälpna hinder (HIN).

Planritning Hammarlands kommunkansli



Kommunkansliet 31 Hammarland