

Tillgänglighetsinventering av kommuner

Lemland kommunkansli

December 2023



Innehåll

Sammanfattning	2
Målsättning.....	2
Beskrivning	2
Parkering.....	2
Vägen till entrén	3
Reception.....	4
Skyltning	4
Korridorer	5
Trappor	5
Personalrum	6
Toalett.....	6
Sammanträdesrum	7
Kontorsrum.....	7
Andra våningen.....	7
Förslag på åtgärder	8
Lätta åtgärder	8
Medelsvåra/svåra åtgärder.....	8
Checklista för lokaler	9
Referens:.....	11
Planritning Lemland kommunkansli plan 1	12
Planritning Lemland kommunkansli plan 2	13

Sammanfattning

Lemlands kommunkansli är en större byggnad med två våningar. Under vårt besök inventerade vi bottenvåningen, vi inventerade inte övervåningen eftersom det inte är möjligt för personer med hjälpmedel att ta sig upp till andra våningen. Det saknas tillgång till hiss. Rampen in till huvudentrén möjliggör att entrén är tillgänglig och överlag ger de låga trösklarna i hela byggnaden god framkomlighet och säker förflyttning i byggnaden.

För närvarande finns det ingen tillgänglig toalett men det finns planer att renovera en toalett på bottenvåningen så att den blir tillgänglighetsanpassad. Kommunkansliet har goda förutsättningar att bli mer tillgänglig, det finns idag en god grund att bygga vidare på.

De som arbetar på andra våningen kommer i framtiden att ta emot besökare i ett besöksrum. Besöksrummet kommer att vara befintlig på bottenvåningen.

Målsättning

Syftet har varit att inventera tillgängligheten för personer med funktionsnedsättning i kommunkansliet och vilka tillgänglighetshöjande åtgärder som behövs.

Detta innebär att personer med en funktionsnedsättning ska ha tillgång till och kunna använda sig av allmänna utrymmen på lika villkor som personer utan funktionsnedsättning.

Beskrivning

Parkering

Det finns en parkering för personer med särskilt tillstånd i nära anslutning till huvudentrén och rampen, på ett avstånd mindre än 10 meter. En angöringsplats finns direkt utanför entrén. Markunderlaget är asfalt och är jämnt. Det finns en parkeringsskylt vid parkeringen men den är liten och syns dåligt på avstånd.

Det gick inte att se om det finns markeringar på asfalten som indikerar att det är en parkering för personer med särskilt tillstånd.



Bild 1 på parkering.

Vägen till entrén

Det saknas visuellt ledstråk som leder in till kommunkansliet. Det saknas även kontrastmarkering av första och sista trappsteget som leder in till entrén. Det finns en ledstång vilken vi rekommenderar installeras så att den löper vinkelrät längsmed trappan på vänster sida om trappkanten. Ovanför dörren finns belysning när det blir mörkare ute för lättare orientering. Vindfånget är rymligt och det finns gott om plats att vända med hjälpmedel.

Rampen som leder in har lagom lutning med vilplan. Avsatsen framför entrén är för kort, den bör vara 1,5 meter x 1,5 meter för att personer med hjälpmedel ska kunna vända vid dörren. Det finns snörasskydd men under vintern när snön smälter på taket så droppar det ner vatten på individen som står vid rampen på väg in. Det finns ingen automatisk dörröppnare och dörren är låst. Dörrklocka finns och någon kommer för att öppna dörren. Den fria passagebredden till entrén är acceptabel, den är 0,80 centimeter. Det finns en tröskel på 30 millimeter som leder in vilken bör vara högst 20 millimeter för att vara tillgänglig.



Bild 2 visar avsatsen av rampen.



Bild 3 visar rampen till huvudentrén.



Bild 4 visar ledstång vid yttertrappan.



Bild 5 exempel på placering av ledstång.

Reception

Receptionen är tydligt markerad med en skylt som har god kontrast och det finns tillgång till teleslinga. Mattan som ligger vid receptionen har ett gummilager under så att det minskar risken för snubbelrisk. Klädmajoren som hänger invid receptionen har krokar på lägre nivå och det finns sittplatser i utrymmet. Det finns en ringklocka på receptionsdisken ifall receptionen tillfälligt är obemannad.

Det saknas en nedsänkt del av receptionen som är 0,75 cm därav är receptionsdisken inte tillgänglig. Vid receptionen hänger ett gammaldags urverk vilket ibland kan vara högljutt, det kan uppfattas som störande.



Bild 6 visar receptionsdisken.



Bild 7 visar klädmajoren i receptionen.

Skyltning

Från vägen är det väl skyltat var man ska svänga in från bilvägen för att komma till Lemlands kommunkansli. Det finns även en skyltning för kommunkansliet på utsidan av byggnaden men den är otydlig då det är vit text på en glasyta vid ytterdörren. Eftersom det finns två identiska ingångar vore en åtgärd att markera vilken entré som är huvudentrén för lättare orientering.

I receptionen finns det skyltar med god kontrast som vägleder besökarna vart i byggnaden de ska. Skyltarna vid dörrarna som hänvisar till vem man besöker har orange bakgrund och svart text, kontrasten mellan dessa är inte tillräckligt god. Det kan uppfattas som svårläst.



Bild 8 visar skylten av kommunkansliet



Bild 9 visar skyltning inomhus.

Om man bygger om toaletten på bottenvåningen till en tillgänglig toalett underlättar det om skylten på dörren till toaletten har punktskrift eller relief och är en symbol i stället för text. Detta för att inkludera personer med kognitiv funktionsnedsättning, personer med nedsatt syn och personer som har svårt med för många intryck.

Korridorer

Korridorerna är rymliga och de är fria från hinder. Dörrbredden i korridorerna är 80 centimeter på de flesta ställen förutom vid ingången till omklädningsrummet där dörrbredden är 69 centimeter. Även här bör dörrbredden vara 80 centimeter.

Trappor

Det finns ingen hiss till andra våningen, det finns trappor. För att underlätta användningen av trappan bör det första och sista trappsteget kontrastmarkeras. Det finns en ledstång, för att förbättra tillgängligheten bör ledstången förlängas så att den börjar 30 centimeter före trappans början och sträcker sig 30 centimeter efter trappans slut.



Bild 10 av trappan inomhus.

Personalrum

På väg in till personalrummet finns en klädhängare som är upphängd på väggen. Det rekommenderas att sätta en kontrastmarkering för att göra den synlig. Det finns en risk att slå huvudet i den då den sticker ut från väggen. Krokarna finns, det skulle även vara bra att sätta krokarna på väggen på en lägre nivå. Kök och personalrum är i samma utrymme. Rummet är rymligt med god svängyta. Det är låg tröskel in till rummet och det finns markiser för att avskärma dagsljuset. Ljudmiljön är god och fri från buller samt efterklang.



Bild 11 klädhängare personalrum.



Bild 12 kök och personalrum.

Toalett

Det finns tre toaletter på bottenvåningen men det finns ingen tillgänglig toalett i hela byggnaden. Vid korridoren bredvid receptionen finns en toalett och en städskrubba. Det finns möjligheter att göra den toaletten tillgänglig genom att ta bort väggen till skrubben och omvandla utrymmet för att göra en tillgänglig toalett. Idag är toaletten 1,60 meter djup och 1,30 meter bred, om väggen försvinner finns det gott om plats. Dörrbredden är idag 68 centimeter och behöver göras bredare så att den är minst 80 centimeter bred.



Bild 13 toalett vilken kan bli tillgänglig.

För att göra toaletten mer tillgänglig krävs det även omflyttning av handfat och toalettstolen. Det är viktigt att det finns gott om plats på båda sidor om toaletten för personer med hjälpmedel. Nödvändiga installationer är ett höj- och sänkbart handfat, draghandtag på dörren, gärna engreppslås, larm på golvnivå och på väggen, armstöd på båda sidor om toalettstolen, toalettpappershållare som är monterade på armstöden och spegel i lagom höjd. Även kontrastmarkeringar är av vikt, speciellt av toalettstolens lock och sits så att det är lätt att uppdaga om locket är uppe eller nere för personer med synnedsättning.

Sammanträdesrum

Dörren in till sammanträdesrummet består av pardörrar och de har acceptabel dörrbredd. Det finns icke-allergena växter i form av plastblommor. Belysningen förbättras gradvis, det tar en liten stund innan de kommer i gång. Höjden på borden är bra och det går att flytta på stolarna så att personer med hjälpmedel kan sitta vid borden. Det här rummet är välbesökt och det är en rymlig lokal med god svängyta.



Bild 14 av sammanträdesrummet.

Kontorsrum

Kontoren är rymliga och de har höj- och sänkbara arbetsbord. Det finns även tillgång till gardiner för att avskärma dagsljus, på vissa ställen finns markiser. Trösklarna är på lagom nivå och dörrbredden in är 80 centimeter. In till ekonomiadministratörens kontor finns en pardörr, dörrbredden är 0,55 centimeter när den ena dörren är uppställd. När även den andra dörren öppnas helt är dörrbredden 110 centimeter.

Andra våningen

På våning två i byggnaden finns Tekniska- och bygglovsavdelningen. Tyvärr är andra våningen otillgänglig eftersom det inte finns hiss till övervåningen. Det är på kommande att de personer som arbetar från våning 2 ska kunna ta emot besökare på plan 1 eftersom de planerar att göra om ett rum bredvid kopieringsrummet till besöksrum.

Förslag på åtgärder

Lätta åtgärder

- Markera vilken entré som är huvudentrén för enklare orientering.
- Skyltning till kommunkansli.
- Tydligare skyltning av parkeringen för de med särskilt tillstånd.
- Skyltning som finns till de olika rummen bör ha god kontrast.
- Kontrastmarkering av rampens början och slut.
- Kontrastmarkering av samtliga trappor både på utsidan och insidan av byggnaden.
Kontrastmarkering på första och sista trappsteget.
- Kontrastmarkering av hatthyllan för att uppmärksamma objekt som sticker ut från väggen.
- Samtliga ledstänger ska börja 30 centimeter före trappan och sluta 30 centimeter efter sista trappsteget.
- Ledstång flyttas vinkelrät över trappan på vänster sida.
- Taktilt ledstråk på utsidan från parkeringen till ingången i form av små upphöjningar som är kännbara för personer med hjälpmedel.

Medelsvåra/svåra åtgärder

- Avsatsen på rampen mot dörren bör göras större så att det går att vända om man inte kommer in. Idag är den cirka 1x1 meter men bör vara minst 1,5x1,5 meter.
- Tröskeln in till entrén från rampen är 3 centimeter, den bör vara högst 2 centimeter, gärna avfasad.
- Lägre del av receptionsdisken på en höjd av 0,75 meter.
- Dörrbredd bör vara minst 0,80 meter bred på alla dörrpassager.
- Anlägga minst en tillgänglig toalett.
- Höj- och sänkbara skåp i köket för mer flexibilitet.
- Installera en automatisk dörröppnare vid ingången till huvudentrén.

Checklista för lokaler

		Kraven uppfyllda	Kraven ej uppfyllda, ange orsak.
Angöringsplats för egen bil, taxi, färdtjänst med flera	Går det att stanna max 25 m från tillgänglig entré?	Ja	
Parkering	Parkering för personer med särskilt tillstånd.	Ja	Fattas tydlig skyltning.
Gångväg mellan entré och angöringsplats, p-plats och hållplats	Markbeläggning jämn och fast.	Ja	Det är asfalt och på vintern är det snöplogat.
	Gångvägen fri från hinder.	Ja	
Ramp i anslutning till entrén	En ramp ska ta upp högst 50 cm i höjdskillnad. Vid större höjdskillnader ska rampen vara uppdelad i sektioner med vilplan emellan. En ramp ska vara minst 1,3 meter bred och högsta lutning 4,7 grader (8%).	Ja	Avsatsen är för liten och bör vara minst 1,5mx1,5m.
Tillgänglig och användbar huvudentré till fastigheten samt entré till mottagningen	Är mottagningens namnskylt synlig från gångväg samt körväg?	X	Ingen kontrast mellan bakgrund och text. Texten är vit på en glasyta vid dörren till entrén.
	Entrén ska vara utformad så att det går att orientera sig via dagsljus eller belysning.	Ja	Finns även tillgång till belysning nu när det är mörkare tider.
	Entrén ska vara tillgänglig, om det finns trappor ska det finnas ramp.	Ja	
	Manöverutrymmet framför och innanför dörren ska vara 1,5 x 1,5 m.	Ja	I vindfånget är manöverutrymmet rymligt, vid rampen på utsidan bör avsatsen göras större.

	Entrédörr öppnas via manöverdon eller sensor.	X	Det är låst och man måste trycka på dörrklockan för att bli insläppt.
	Entrédörrens fria passagemått ska vara minst 80 cm.	Ja	
	Entrén ska vara utan tröskel eller avfasad.	X	Tröskeln är 3 cm, den bör högst vara 2 cm. Gärna 1,5 cm.
Hiss	Hissen ska rymma en rullstol och medhjälpare.	-	
	Vänd yta utanför hissen ska vara tillräckligt stor för att en person i rullstol ska kunna manövrera, vända och komma åt anropsknapp.	-	
	Hissdörrens fria passagemått ska vara minst 80 cm när den är uppställd 90 grader.	-	
	Hissdörren ska öppnas automatiskt eller vara försedd med dörröppnare.	-	
Ramp inomhus (om aktuellt)	En ramp ska ta upp högst 50 cm i höjdskillnad. Vid större höjdskillnader ska rampen vara uppdelad i sektioner med vilplan emellan.	-	
Korridor och passager	Korridorer ska vara minst 1,3 m breda.	Ja	
	Korta passager mellan pelare och vägg ska vara minst 80 cm.	-	
Dörrar mellan korridorer och passager	En dörr ska kunna öppnas, passeras och stängas av personer som använder rullstol och rollator.	-	På vissa ställen är dörrbredden mindre än 80 centimeter.
	Korridorer som är avdelade med dörrar ska vara utrustade med dörrautomatik.	-	

Tillgänglig och användbar toalett	Det ska finnas en tillgänglig toalett anpassad för personer med funktionsnedsättning i anslutning till mottagningen. Toaletten ska vara nåbar från neutralt utrymme.	X	Det finns ingen tillgänglig toalett i byggnaden.
Receptionsdisk	Receptionen bör vara anpassad för personer med funktionsnedsättning. Detta handlar om mottagningsdisken.	Ja	Det är väl upplyst och skyltad i och runt receptionen. Är även en bemannad reception.
	En del av receptionsdisken bör vara i höjd som passar personer med rullstol eller är kortväxta.	X	Det saknas en lägre del av receptionsdisken.
	Receptionsdisk ska vara utrustad med T-slinga, IR system eller någon annan teknisk utrustning.	Ja	Det finns tillgång till teleslinga.
Besöks och behandlingsrum	Rummet ska vara tillräckligt rymligt för att manövrera med rullstol eller rullator.	Ja	
	Rummet ska vara tillgängligt utan passage av trappa eller trappsteg.	Ja	
	Dörröppningen ska vara helt utan tröskel eller ha en avfasad tröskel.	Ja	Låga trösklar är genomgående i hela byggnaden förutom vid entrédörren där rampen leder in.
	Dörrens passagemått ska vara minst 80 cm.	-	På vissa ställen är dörrbredden minst 0,8 meter, det finns dock en del dörrar som är under 0,7 meter.

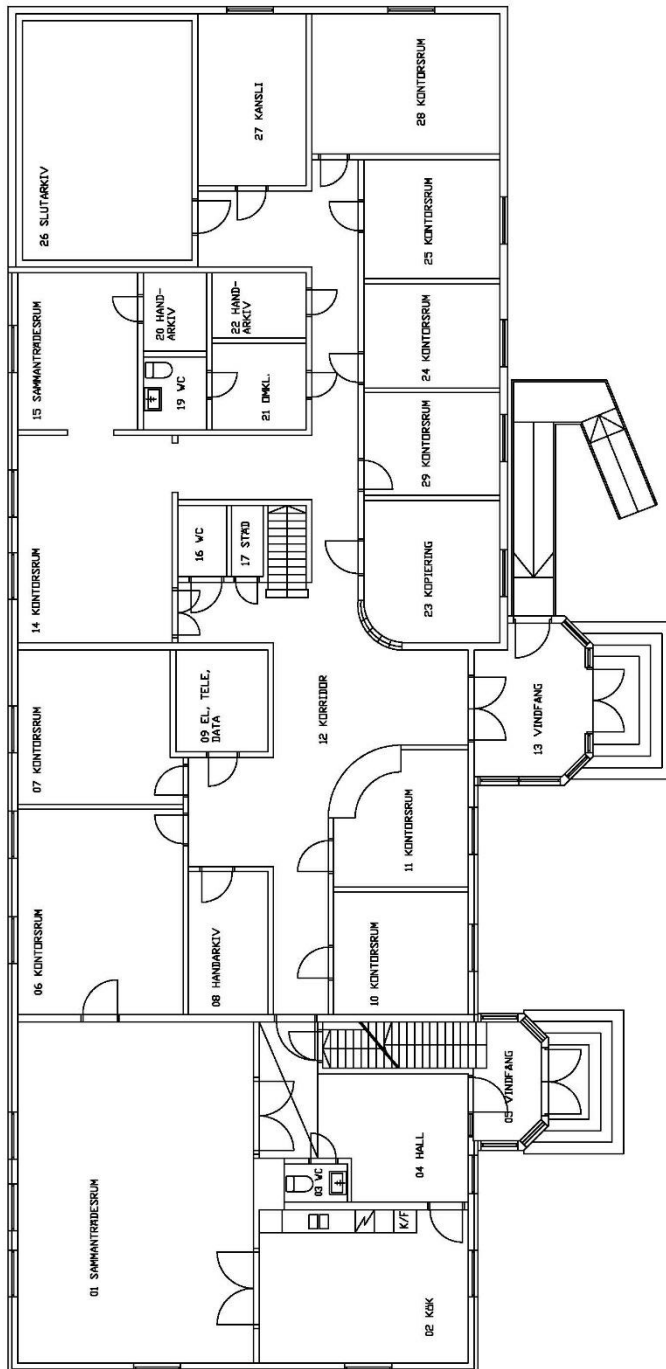
Inventering genomfördes av Filip Azam, arkitekt och tillgänglighetskonsult samt Alexandra Gamba på uppdrag av Funktionsrätt Åland.

Rapporten är skriven av Alexandra Gamba, alexandra.gamba@handicampen.ax

Referens:

Checklista – tillgänglighet från Boverkets och Handisams riktlinjer för tillgängliga lokaler – Enkelt avhjälpna hinder (HIN).

Planritning Lemland kommunkansli plan 1



NO	NO	NO	NO	NO	NO
RELATIONSHANDLING					
KOMMUNKANSLIET					
PROJEKT	PROJEKTLEDARE	TEKNIK	TEKNIK	TEKNIK	TEKNIK
UTSÄTT	UTSÄTT	UTSÄTT	UTSÄTT	UTSÄTT	UTSÄTT
KOMMUNKANSLIET					
PLAN 2					
NO	NO	NO	NO	NO	NO



