

Tillgänglighetsinventering av kommuner

# Finström kommunkansli

---

---

Januari 2024



## Innehåll

Sammanfattning .....	2
Målsättning.....	2
Beskrivning .....	2
Vägen till kansliet.....	2
Skyltning .....	3
Parkering.....	3
Vägen till entrén .....	4
Reception.....	4
Korridorer .....	5
Tillgänglig toalett .....	5
Personalrum och sammanträdesrum .....	6
Kontorsrum.....	7
Andra våningen.....	7
Övriga faciliteter .....	8
Förslag på åtgärder .....	9
Lätta åtgärder .....	9
Medelsvåra/svåra åtgärder.....	9
Checklista för lokaler .....	10
Referens:.....	13
Planritning Finström kommunkansli plan 1.....	14
Planritning Finström kommunkansli plan 2.....	15

## Sammanfattning

Anläggningen räknas som en värdefull kulturbyggnad och har liknande status som en k-märkning. Detta innebär utmaningar vid renovering och ombyggnationer. Byggnaden består av två våningar där den övre våningen inte är tillgänglig.

Det finns en rymlig parkering och en parkeringsplats för personer med särskilt tillstånd i nära anknäring till huvudentrén.

Kommunkansliet är rymligt och det råder en god ljudmiljö fri från störande ljud. Det finns en tillgänglig toalett på bottenvåningen, överlag är nedre våningen tillgänglig med låga trösklar och god dörrpassagebredd. Det finns en obemannad receptionsdisk. Besökare hänvisas i hög grad till det digitala.

Det finns stora utmaningar att hitta till kommunkansliet om besökaren inte vet var byggnaden är, det finns inga skyltar från vägen och ingen skylt på byggnaden.

## Målsättning

Syftet har varit att inventera tillgängligheten för personer med funktionsnedsättning i kommunkansliet och vilka tillgänglighetshöjande åtgärder som behövs.

Detta innebär att personer med funktionsnedsättning ska ha tillgång till och kunna använda sig av allmänna utrymmen på lika villkor som personer utan funktionsnedsättning.

## Beskrivning

### Vägen till kansliet

Att hitta till kommunkansliet är inte lätt om man inte vet vart man ska på förhand. Utan tydliga skyltar längs vägen eller på anläggningen kan det uppfattas som vilseledande för en ny besökare.

Det saknas nödvändig vägledning för att underlätta för besökare. Ett förbättringsförslag är att implementera tydliga skyltar längs vägen som leder till kommunkansliet och en skylt på anläggningen.



En bild som visar bristen på skyltning från vägen.

## Skyltning

Det finns ingen enhetlig skyltning till kommunkansliet och i kommunkansliet. Vissa utrymmen saknar helt skyltning och andra utrymmen har små skyltar som är svårlästa. För att förbättra situationen föreslår vi att skyltningen görs enhetlig, lättläst och tydligt.

Dessutom föreslår vi att en tydlig skylt installeras vid den tillgängliga toaletten på bottenvåningen, placerad på höger sida av väggen. Vi rekommenderar även att införa en övergripande informationsskylt som tydligt hänvisar till de olika utrymmen inom byggnaden, även på övervåningen.



En bild av en liten skylt.



En bild på utsidan av sammanträdesrummet.

## Parkering

Angöringsplats finns i närheten till huvudentrén och det finns en markerad parkeringsplats för personer med särskilt tillstånd i nära anslutning till entrén. Den befintliga skylten för personer med särskilt tillstånd bör göras större så den är lättare att upptäcka på avstånd.

Markunderlaget är jämnt, halkfritt och fritt från hinder.



En bild av skylten för personer med särskilt tillstånd.



## Vägen till entrén

Det finns tillgång till trappor och en ramp som leder till huvudentrén. Huvudentrén är utrustad med ett entrétak.

Rampen har acceptabel lutning men den är inte tillräckligt bred. I nuläget är rampen 1 meter bred, den bör vara minst 1,3 meter bred. Ledstängerna tar upp en del av ytan, mellan dem är passagebredden 90 centimeter. Det finns ett vilplan som är 1,40 meter x 1,80 meter. Det finns två ledstänger på olika höjd. På avsatsen när man har kommit upp för rampen in till kommunkansliet står det en skoskrapa i vägen, detta hinder bör föras till annan plats.



En bild av rampen.



En bild av skoskrapan vilken utgör ett hinder.

Det saknas kontrastmarkering av trappstegen vid utsidan av entrén. På båda sidor av trappan finns det ledstänger. Ur ett tillgänglighetsperspektiv är det bra om ledstängerna börjar 30 centimeter före trappans början och 30 centimeter efter trappans slut.

Om man är obekant med byggnaden vet man inte att det är ett kommunkansli eftersom det saknas en sådan skylt på framsidan. Det finns en automatisk dörröppnare, det är bra att markera dörrens slagyta på marken för att undvika kollisioner.

Huvudentrén består av pardörrar, när den ena dörren är öppen är passagebredden 70 centimeter. När båda dörrar öppnas är passagebredden tillgänglig. Det finns en dörrklocka vid ytterdörren. Tröskeln är acceptabel, den är 1,5 centimeter. Vindfånget innanför huvuddörren är 1,20 meter, den bör vara 1,5 meter x 1,5 meter.

## Reception

Det finns en otillgänglig obemannad receptionsdisk som byggdes 2007 i kommunkansliet. Höjden till receptionsdisken är 1,15 meter i höjd, det bör finnas en nedsänkt del på max 75 centimeters höjd. Vi rekommenderar även att sätta klädkrokar på en lägre nivå, det finns idag en klädmajor med krokar på en hög höjd. Det finns tillgång till en ringklocka på disken. De flesta ärenden sker via internet och det finns en dator som besökare kan använda för att fylla i blanketter och utföra övriga ärenden.

För närvarande finns det ingen tillgång till hörselslinga i kansliet men det finns prisuppgifter och ett politiskt beslut att skaffa en hörselslinga.



En bild av den obemannade receptionen.

## Korridorer

Korridorerna i kommunkansliet är rymliga. I foajén till, vänster om receptionen, står ett skåp mittemot dörröppningen vilket tar upp en betydande del av den rymliga passagen. Vi rekommenderade under besöket att flytta skåpet för att optimera utrymmet.



En bild av skåpet som tar upp plats bakom dörren.

## Tillgänglig toalett

Det finns en tillgänglig toalett på bottenvåningen. Handfatet är höj-och sänkbart och det finns enhandsfattning på vattenkranen. Spegeln är installerad på 1,30 meters höjd och vi rekommenderar att den installeras på högst 0,90 meter i underkant. Papperstorken är även installerad på 1,30 meters höjd och bör vara på 0,90 meter i höjd. Det finns armstöd på båda sidor om toalettstolen.

Avståndet från väggen till mitten av toaletten är 83 centimeter och avståndet från vägg till vägg är 1,70 meter. På ena sidan om toaletten bör avståndet vara 1,10 meter för att personer ska kunna förflytta sig från hjälpmedel till toaletten. Det saknas draghandtag på dörren och det saknas tillgång till larm. Toalettlocket bör kontrastmarkeras i svart så att personer med synnedsättning kan uppfatta om toalettlocket är uppe eller nere utan att behöva känna på sitsen. Det finns ingen skylt som indikerar att det är en tillgänglig toalett.



En bild på insidan av toaletten.



En bild på insidan av toaletten.

## Personalrum och sammanträdesrum

Det finns ett vanligt kök utan höj-och sänkbara överskåp och det finns tillgång till persienner samt gardiner för att avskärma dagsljus. Utrymmet är rymligt och dörrpassagebredden för en dörr är 80 centimeter, det är pardörrar vilket möjliggör för en större passagebredd. Belysningen är acceptabel och ljudmiljön är god. Det saknas skyltning till detta rum. Utrymmet fyller två funktioner, det är både sammanträdesrum och personalrum med kök.



En bild av sammanträdesrummet och personalrummet.

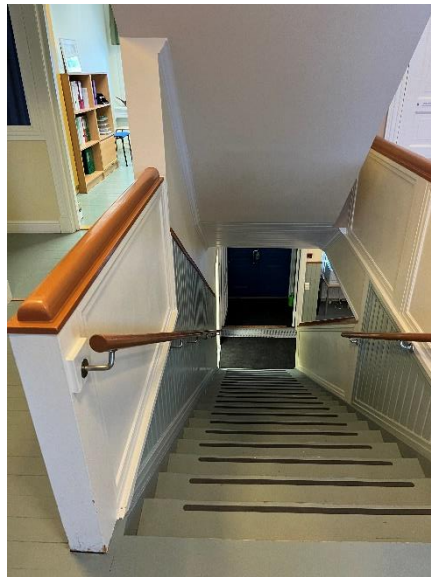


## Kontorsrum

Kontoren har höj-och sänkbara skrivbord och det finns tillgång till persienner för att avskärma dagsljus. De trösklar som finns är avfasade eller har en acceptabel höjd, vilket är max 2 centimeter. Ljudmiljön i byggnaden är god och det finns inga störande ljud. Belysningen är acceptabel. Dörrpassagebredden till kontoren är 80 centimeter.

## Andra våningen

Det finns trappor upp till andra våningen som är kontrastmarkerade förutom det sista trappsteget vid övervåningen. Det underlättar om även det sista trappsteget kontrastmarkeras på samma sätt som övriga trappsteg. Ledstänger finns men de bör börja 30 centimeter före trappans början och 30 centimeter efter trappans slut.



En bild av kontrastmarkeringarna på trappan tagen från övervåningen

Andra våningen är inte tillgänglig eftersom det saknas tillgång till hiss. Det finns även tre trappsteg upp till ett av kontoren på övervåningen och tröskeln är hög. Trapporna och tröskeln är kontrastmarkerade. Det finns persienner så att dagsljus kan avskärmats och belysningen är acceptabel.



En bild av trappstegen till kontoret andra våningen



Vid behov där besökaren inte kan ta sig till andra våningen kommer personalen ner och möter dem på bottenvåningen.

#### Övriga faciliteter

Det finns tillgång till en hjärtstartare men eftersom den är inomhus är den enbart tillgänglig under kommunkansliets öppettider.

Det finns ett smartlås-system som sitter högt upp, det vore bra om den var på en lägre höjd för att vara tillgänglig.



En bild av ytterdörren vid huvudentrén.

Alla enheter i kommunen har tillgång till samma filer och samma server vilket underlättar kommunikationen.

## Förslag på åtgärder

### Lätta åtgärder

- Installera en skylt från vägen som hänvisar till kommunkansliet och en större skylt vid parkeringen för de med särskilt tillstånd.
- Installera en skylt på framsidan av byggnaden där det står kommunkansli på byggnaden.
- Införskaffa en enhetlig skyltning i kommunkansliet och en lättläst skylt som hänvisar till den tillgängliga toaletten.
- Kontrastmarkera trapporna på utsidan som leder till entrén.
- Markera ytterdörrens slagyta vid huvudentrén.
- Ledstänger bör börja 30 centimeter före trappans början och fortsätta 30 centimeter efter trappans slut.
- Installera hörselslinga.
- Det finns en klädmajor i receptionen, det bör även finnas kroker på en lägre nivå.
- Flytta skåpet i foajén som står framför dörren som tar bort yta.
- Sänk spegeln till 0,90 meter i underkant och papperstorken till en höjd på 0,90 meter i den tillgängliga toaletten.
- Installera draghandtag på insidan av dörren i den tillgängliga toaletten på bottenvåningen.
- Installera larm i den tillgängliga toaletten.
- Installera ett svart toalettlock för kontrast.
- Markera översta trappsteget som leder till övervåningen på samma sätt som de övriga trappstegen.
- Smartlåssystemet bör vara på en lägre nivå för att vara tillgänglig.

### Medelsvåra/svåra åtgärder

- Sänka en del av receptionsdisken till max 75 centimeter.
- Rampens bredd är 1 meter, bredden bör vara minst 1,3 meter.
- Vindfånget är 1,20 m, det rekommenderas att vara 1,5 meter x 1,5 meter.
- I den tillgängliga toaletten bör det finnas ett mellanrum mellan ena väggen och toaletten som är 1,70 meter.

## Checklista för lokaler

		Kraven uppfyllda	Kraven ej uppfyllda, ange orsak.
Angöringsplats för egen bil, taxi, färdtjänst med flera	Går det att stanna max 25 m från tillgänglig entré?	Ja	Finns intill entrén.
Parkering	Parkering för personer med särskilt tillstånd.	Ja	
Gångväg mellan entré och angöringsplats, p-plats och hållplats	Markbeläggning jämn och fast.	Ja	
	Gångvägen fri från hinder.	Ja	
Ramp i anslutning till entrén	En ramp ska ta upp högst 50 cm i höjdskillnad. Vid större höjdskillnader ska rampen vara uppdelad i sektioner med vilplan emellan.  En ramp ska vara minst 1,3 meter bred och högsta lutning 4,7 grader (8%).	X	Rampens lutning är god men den är 1 meter bred, mellan ledstängerna är den 90 cm. Bredden på rampen bör vara 1,3 meter.  Vilplanet är 1,40m x 1,80 m.
Tillgänglig och användbar huvudentré till fastigheten samt entré till mottagningen	Är mottagningens namnskylt synlig från gångväg samt körväg?	X	Det är inte tydligt markerad var kommunikansliet är. Vi hittade dit med Google maps.
	Entrén ska vara utformad så att det går att orientera sig via dagsljus eller belysning.	Ja	
	Entrén ska vara tillgänglig, om det finns trappor ska det finnas ramp.	Ja	Det saknas kontrastmarkering av de översta trappstegen i trappan.
	Manöverutrymmet framför och innanför dörren ska vara 1,5 x 1,5 m.	X	Avsatsen utanför ytterdörren är acceptabel. Vindfånget är 1,20 meter.
	Entrédörr öppnas via manöverdon eller sensor.	Ja	

	Entrédörrens fria passagemått ska vara minst 80 cm.	X	Det är pardörrar, när ena dörren är öppen är det fria passagemåttet 70 cm. Den bör vara minst 80 cm.
	Entrén ska vara utan tröskel eller avfasad.	Ja	
Hiss	Hissen ska rymma en rullstol och medhjälpare.	-	
	Vänd yta utanför hissen ska vara tillräckligt stor för att en person i rullstol ska kunna manövrera, vända och komma åt anropsknapp.	-	
	Hissdörrens fria passagemått ska vara minst 80 cm när den är uppställd 90 grader.	-	
	Hissdörren ska öppnas automatiskt eller vara försedd med dörröppnare.	-	
Ramp inomhus (om aktuellt)	En ramp ska ta upp högst 50 cm i höjdskillnad. Vid större höjdskillnader ska rampen vara uppdelad i sektioner med vilplan emellan.	-	
Korridor och passager	Korridorer ska vara minst 1,3 m breda.	X	Korridorerna är rymliga men det finns ett skåp i foajén på nedre våningen som tar bort yta.
	Korta passager mellan pelare och vägg ska vara minst 80 cm.	-	
Dörrar mellan korridorer och passager	En dörr ska kunna öppnas, passeras och stängas av personer som använder rullstol och rollator.	Ja	
	Korridorer som är avdelade med dörrar ska vara utrustade med dörrautomatik.	Ja	Dörrar är öppna på bägge våningar. Vid huvudentrén finns det en automatisk dörröppnare.



Tillgänglig och användbar toalett	Det ska finnas en tillgänglig toalett anpassad för personer med funktionsnedsättning i anslutning till mottagningen. Toaletten ska vara nåbar från neutralt utrymme.	Ja	
Receptionsdisk	Receptionen bör vara anpassad för personer med funktionsnedsättning. Detta handlar om mottagningsdisken.	X	Det är en obemannad receptionsdisk med en ringklocka.
	En del av receptionsdisken bör vara i höjd som passar personer med rullstol eller är kortväxta.	X	Receptionsdiskens höjd är 1,15 meter, det bör finnas en nedsänkt receptionsdisk på max 75 centimeter i höjd.
	Receptionsdisk ska vara utrustad med T-slinga, IR system eller någon annan teknisk utrustning.	X	Finns inte tillgång till hörselslinga i nuläget men det finns ett politiskt beslut för inköp.
Kontor	Rummet ska vara tillräckligt rymligt för att manövrera med rullstol eller rullator.	Ja	
	Rummet ska vara tillgängligt utan passage av trappa eller trappsteg.	X	Det finns trappor till övervåningen som är kontrastmarkerade förutom översta trappsteget.  Det är inte tillgängligt att ta sig till övervåningen. Kontoret till Lantbruk sekreteraren har trappor som är kontrastmarkerade och en hög tröskel som är markerad.
	Dörröppningen ska vara helt utan tröskel eller ha en avfasad tröskel.	Ja	Avfasade och låga trösklar till de flesta kontoren.
	Dörrens passagemått ska vara minst 80 cm.	Ja	

Inventering genomfördes av:

Filip Azam, arkitekt och tillgänglighetskonsult.

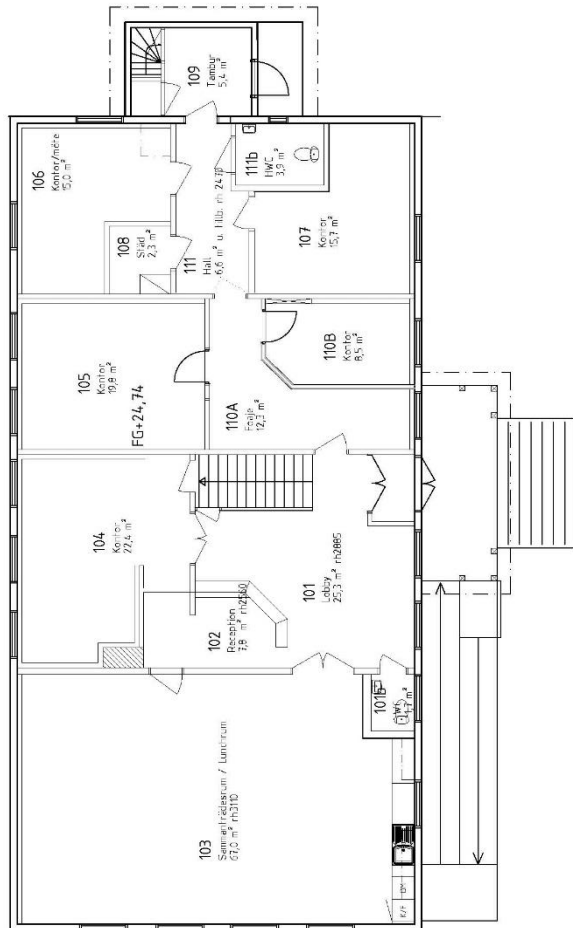
Karl Wahlman, Verksamhetsledare på Funktionsrätt Åland samt Alexandra Gamba, projektledare, på uppdrag av Funktionsrätt Åland.

Rapporten är skriven av Alexandra Gamba, [alexandra.gamba@handicampen.ax](mailto:alexandra.gamba@handicampen.ax)

Referens:

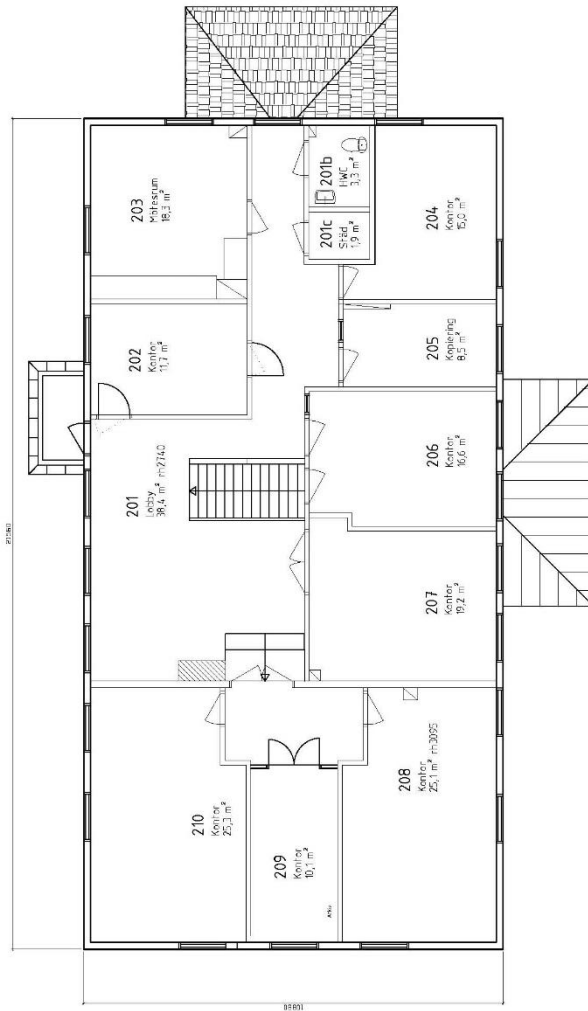
Checklista – tillgänglighet från Boverkets och Handisams riktlinjer för tillgängliga lokaler – Enkelt avhjälpna hinder (HIN).

# Planritning Finström kommunkansli plan 1



Ändring	Datum	Ritad	Ändringsåtgärd												
By	Projekt	Kontor	Arkivnr.												
GÖDBY	60-408-2-56	61	4												
Arkitekt	Utöversä	Skala													
ARON LUNDSTRÖM		1:100													
Projekt		Beskrivning													
---		Plan 1													
<table border="1"> <tr> <td>Projektnummer</td> <td>Ärendenummer</td> </tr> <tr> <td>A 40.1-001-01</td> <td></td> </tr> <tr> <td colspan="2"> <table border="1"> <tr> <td>Finströms Kommun</td> <td>Skolvägen 2</td> <td>Telefon 018-431510</td> </tr> <tr> <td>721 76 0000</td> <td colspan="2">Telefax 018-431510</td> </tr> </table> </td> </tr> </table>				Projektnummer	Ärendenummer	A 40.1-001-01		<table border="1"> <tr> <td>Finströms Kommun</td> <td>Skolvägen 2</td> <td>Telefon 018-431510</td> </tr> <tr> <td>721 76 0000</td> <td colspan="2">Telefax 018-431510</td> </tr> </table>		Finströms Kommun	Skolvägen 2	Telefon 018-431510	721 76 0000	Telefax 018-431510	
Projektnummer	Ärendenummer														
A 40.1-001-01															
<table border="1"> <tr> <td>Finströms Kommun</td> <td>Skolvägen 2</td> <td>Telefon 018-431510</td> </tr> <tr> <td>721 76 0000</td> <td colspan="2">Telefax 018-431510</td> </tr> </table>		Finströms Kommun	Skolvägen 2	Telefon 018-431510	721 76 0000	Telefax 018-431510									
Finströms Kommun	Skolvägen 2	Telefon 018-431510													
721 76 0000	Telefax 018-431510														

# Planritning Finström kommunkansli plan 2



Ändring	Datum	Ritad	Ändringsåtgärd
Byggnads GODBY	FESTSETT 60-408-2-56	Kontor 61	Arkivart.
Projekterad ARON LUNDSTRÖM	Ureterad ----		Status RELATIONSHANDLING
Projekt ----			Skala 1:100
<b>FINSTRÖMS KOMMUN</b>			
SKOLVÄGEN 2    Telefon 018-431510			
224 10 GODBY    Telefax 018-431519			
A 40.1-002-01			
Datum: 18.03.2021			
Rer			