

Tillgänglighetsinventering av kommuner

Jomala kommunkansli

Oktober 2023



Innehåll

Sammanfattning	2
Målsättning.....	2
Beskrivning	2
Parkering.....	2
Vägen till entrén	2
Reception.....	3
Korridorer	3
Personalrum	4
Toalett nedre plan.....	4
Fullmäktigesalen.....	5
Kontorsrum.....	5
Andra våningen.....	6
Toalett på andra våningen	6
Förslag på åtgärder	7
Lätta åtgärder	7
Medelsvåra/svåra åtgärder.....	7
Checklista för lokaler	8
Referens:.....	10
Planritning Jomala kommunkansli plan 1	11
Planritning Jomala kommunkansli plan 2	12

Sammanfattning

Jomalas kommunkansli är beläget i centrala Jomala. Det finns goda parkeringsmöjligheter med en parkering för de med särskilt tillstånd intill bägge entréer vid framsidan av huset. Sträckan från parkeringen till entréerna är asfalterad och i nära anknytning. Inne i receptionen finns icke allergena växter. På nedre plan finns en nyrenoverad tillgänglig toalett. Hiss finns tillgängligt för att enkelt kunna ta sig till den andra våningen där ytterligare en universell toalett finns.

Målsättning

Syftet har varit att inventera tillgängligheten för personer med funktionsnedsättning i kommunkansliet och vilka tillgänglighetshöjande åtgärder som behövs.

Detta innebär att personer med en funktionsnedsättning ska ha tillgång till och kunna använda sig av allmänna utrymmen på lika villkor som personer utan funktionsnedsättning.

Beskrivning

Parkering

Parkeringsplats för de med särskilt tillstånd finns i närheten av entrén och parkeringsplatsen är tillräckligt stor. Det saknas dock markering på asfalten. I byggnaden finns tillgänglig hiss upp till andra våningen. En ramp finns vid huvudentrén. Det är mindre än 25 meter från parkeringen till den andra entrén och huvudentrén. Markunderlaget är fast och jämn asfalt.



Bild på parkeringsplatsen.



Bild med vy mot andra ingången.

Vägen till entrén

Det saknas ledstråk utomhus in till kommunkansliet och det saknas kontrastmarkeringar på trappan upp till huvudingången. Rampen har en lutning på 8,3 grader, det ska högst vara en lutning på 4,7 grader för att det ska vara lättåtkomligt för de med hjälpmedel att ta sig in. Det finns en stor skylt där det står Jomala kommun intill entrén men inga skyltar vid ingångarna för enkel orientering. Knappen för dörröppnaren sitter bredvid ingången, det finns tillräcklig med utrymme framför dörren. Det saknas markering på första och sista trappstegen samt vid rampens början och slut. Entrédörrens passagebredd är acceptabel. Det finns en tröskel in till huvudentrén som är 3 cm och den är inte

avfasad. En låg tröskel eller avfasad tröskel är viktig för att minimera snubbelrisken och för att göra passagen lättåtkomlig för alla.



Bild på trappan upp till huvudingången.

Reception

Det finns allergivänliga plantor i receptionen. Det saknas en sänkt del i receptionsdisken med en höjd på max 75 cm för kortväxta personer och personer i rullstol. Det finns ingen tillgång till hjälpmedel såsom Teleslinga för de med hörselnedsättning och det saknas skyltning för enklare orientering. Ledstråk från receptionen till övriga utrymmen är ett åtgärdsförslag som listas på sida nummer 7. Det finns även ett störande ljud från ventilationen vid entrén invid receptionen som inte kan påverkas så mycket, den är inte på hela tiden utan slås av och på.



Bild av receptionen vid huvudentrén.

Korridorer

Utrymmena i alla korridorer motsvarade en bredd med minst 1,3 m. I en av korridorerna till vänster om receptionen ut mot den andra utgången låg en lång lös matta som kan orsaka snubbelrisk. I

korridorens golv på nedre plan till höger om receptionen mot den tillgängliga toaletten och fullmäktigesalen finns vita ränder. Dessa ränder är förvirrande för till exempel personer med kognitiv funktionsnedsättning och det kan uppfattas svårt att orientera sig. Det saknas ledstråk i alla korridorer.



Bild på lös matta i korridor.



Bild på ränder i korridor.

Personalrum

Dörrbredden in till personalrummet är 70 cm bred, minimikravet på bredden av dörrbredden bör vara minst 80 cm när dörren är uppställd i 90 grader. Höjden på tröskel är acceptabel. Inga övriga anmärkningar.

Toalett nedre plan

Toaletten på bottenvåningen har nyligen renoverats för att vara tillgänglig enligt standardmått. Det finns armstöd på bägge sidor om toaletten och gott om utrymme på bägge sidor av wc-stolen. Handfatet är höj- och sänkbart genom att man skruvar på en skruv, denna kan skruvas med en hand. Det finns larm både på golvnivå och på väggen. Det finns även tillgång till draghandtag för att stänga dörren och ett lås som gör det möjligt att låsa och låsa upp med en enhandsfattning, så kallat engreppslås. Vattenkranen är också lätt att hantera med en hand. Klädkrokarna sitter på lagom höjd. Spegeln sitter för högt upp. Det fattas skyltning på dörren.



Bild av toalett nedre plan.



Bild av draghandtag på dörren.



Bild av larm inne på toaletten.

Fullmäktigesalen

Dörrbredden har rätt mått. Belysningen verkar tillräcklig, det krävs en expert för ett utlåtande av belysningen. Det finns även tillgång till persienner för att avskärma dagsljus. Det saknas en skylt som talar om vad det är för rum och Teleslinga i rummet.



Bild av fullmäktigesalen.

Kontorsrum

Dörrpassagebredden och trösklar är i lagom höjd.

Andra våningen

Direkt från parkeringen kan man gå genom en ingång vid sidan om huvudentrén för att komma till hissen. Det finns ingen tröskel. Glasytan på dörren har kontrastmarkering. Det finns trappor inomhus, första och sista trappsteget behöver kontrastmarkeras. Det finns en hiss till andra våningen och den fria ytan utanför samt innanför hissen är godtagbar. Dörren till hissen öppnas med handkraft och det går i gång en automatisk dörröppnare, hissdörren hålls inte öppen länge (mellan 6–7 sekunder). Om man inte hinner in eller ut väger dörren tungt mot individ eller föremål.

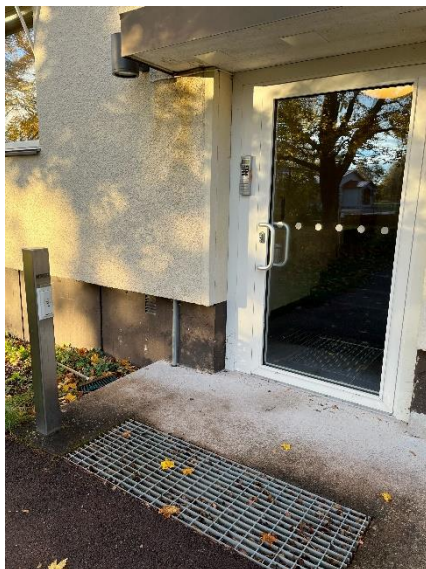


Bild av markerad glasyta

Toalett på andra våningen

Det finns en visuell skylt på dörren. Toaletten är även utrustad med larm, det finns även tillgång till larm på golvnivå. Toalettstolen har armstöd på bägge sidor. Toalettpappershållaren är lätt att nå och det finns tillräckligt utrymme på bägge sidor om toalettstolen. Spegeln är i bra höjd och det finns en kran som kan användas med enhandsgrepp.



Bild av skyltning toalett övre våning.



Bild på anpassad toalett med armstöd.

Förslag på åtgärder

Lätta åtgärder

- Märkning av parkering för de med särskilt tillstånd med standardsymbol eller pictogram och linjer. Hänvisning till angöringsplats och parkering kan läggas till om skylten inte syns ifrån bilvägen.
- Kontrastmarkering av trappan in till huvudingången kan åtgärdas genom att kontrastmarkera översta och nedersta trappsteget. Det bör även kontrastmarkeras vid rampens början och slut.
- Kontrastmarkering av första och sista trappsteget i trapphuset inomhus.
- Kontrastmarkering av dörrens glasyltor vid huvudentrén kan åtgärdas på samma sätt som det är för den andra entrén.
- Skyltning till bägge entréer på framsidan, om det finns flera entréer behöver de namnges eller numreras. Det ska även vara möjligt att se dem på håll.
- Skyltning till receptionen, fullmäktigesalen och toalett på nedre våning för att göra det lättare för alla att orientera sig.
- Skyltning på dörren till toaletten på bottenvåningen.
- Spegeln i toaletten på bottenvåningen sitter för högt upp, förslagsvis kan den sänkas till samma nivå som handfatet.
- Införa ledstråk in till byggnaden men även inomhus i korridorer. Dessa kan markeras med små upphöjningar, kontrastmarkeringar, linjer med flera.
- Hjälpmedel i form av Teleslinga framför allt vid receptionen och fullmäktigesalen.
- Taktill skyltning till toaletter förslagsvis, detta innebär i punktskrift eller relief.
- Åtgärda lösa mattor i korridorer så att de inte rör sig med till exempel mattejp.

Medelsvåra/svåra åtgärder

- Rampen har för hög lutning och behöver sänkas.
- Tröskel in från huvudentrén behöver bli lägre, den är i nuläget 3 cm och bör vara som högst 1,5 cm.
- En del av receptionen bör vara i höjd med max 75 cm.
- Markeringarna på golvet som löper till höger om receptionen är förvirrande för personer med kognitiv funktionsnedsättning och åtgärdas.
- Dörrpassagen till personalrum bör vara 80 cm. I nuläget är den 70 cm.

Checklista för lokaler

		Kraven uppfyllda	Kraven ej uppfyllda, ange orsak.
Angöringsplats för egen bil, taxi, färdtjänst med flera	Går det att stanna max 25 m från tillgänglig entré?	Ja	
Parkering	Parkering för personer med särskilt tillstånd.		Ingen märkning på asfalten, saknas linjer.
Gångväg mellan entré och angöringsplats, p-plats och hållplats	Markbeläggning jämn och fast.	Ja, det är asfalt.	
	Gångvägen fri från hinder.	Ja	
Ramp i anslutning till entrén	En ramp ska ta upp högst 50 cm i höjdskillnad. Vid större höjdskillnader ska rampen vara uppdelad i sektioner med vilplan emellan. En ramp ska vara minst 1,3 meter bred och högsta lutning 4,7 grader (8%).	X	Rampen är 4,7 grader vilket innebär att det är en lutning på 8,3%. Bör vara 8% högst
Tillgänglig och användbar huvudentré till fastigheten samt entré till mottagningen	Är mottagningens namnskylt synlig från gångväg samt körväg?	-	Finns ingen skyltning till huvudentré och sidoentré.
	Entrén ska vara utformad så att det går att orientera sig via dagsljus eller belysning.	Ja, det finns lampor i skärmtaket vid bägge entréer.	
	Entrén ska vara tillgänglig, om det finns trappor ska det finnas ramp.	Ja	
	Manöverutrymmet framför och innanför dörren ska vara 1,5 x 1,5 m.	Ja	
	Entrédörr öppnas via manöverdon eller sensor.	Ja, finns rymligt med plats.	
	Entrédörrens fria passagemått ska vara minst 80 cm.	Ja	

	Entrén ska vara utan tröskel eller avfasad.	-	Det finns en tröskel på 3 cm som bör vara högst 1,5 cm.
Hiss	Hissen ska rymma en rullstol och medhjälpare.	Ja	
	Vänd yta utanför hissen ska vara tillräckligt stor för att en person i rullstol ska kunna manövrera, vända och komma åt anropsknapp.	Ja	
	Hissdörrens fria passagemått ska vara minst 80 cm när den är uppställd 90 grader.	Ja	
	Hissdörren ska öppnas automatiskt eller vara försedd med dörröppnare.	Ja, dörren är lätt att öppna. Om man drar lite går den automatiskt upp.	Dörren hålls uppe automatiskt i 6–7 sekunder. När den börjar att gå igen är den trög att öppna igen.
Ramp inomhus (om aktuellt)	En ramp ska ta upp högst 50 cm i höjdskillnad. Vid större höjdskillnader ska rampen vara uppdelad i sektioner med vilplan emellan.	-	
Korridor och passager	Korridorer ska vara minst 1,3 m breda.	Ja	
	Korta passager mellan pelare och vägg ska vara minst 80 cm.	-	
Dörrar mellan korridorer och passager	En dörr ska kunna öppnas, passeras och stängas av personer som använder rullstol och rollator.	Ja	
	Korridorer som är avdelade med dörrar ska vara utrustade med dörrautomatik.	-	
Tillgänglig och användbar toalett	Det ska finnas en tillgänglig toalett anpassad för personer med funktionsnedsättning i anslutning till mottagningen. Toaletten ska vara nåbar från neutralt utrymme.	Ja	Det finns två, en på första våningen i korridoren intill receptionen och den andra finns på våning två intill hissen.

Receptionsdisk	Receptionen bör vara anpassad för personer med funktionsnedsättning. Detta handlar om mottagningsdisken.	X	Det är inte skyltat. Finns även störande ljud från och till.
	En del av receptionsdisken bör vara i höjd som passar personer med rullstol eller är kortväxta.	X	Det finns ingen sänkt del av receptionsdisken i höjd med max 75 cm.
	Receptionsdisk ska vara utrustad med T-slinga, IR system eller någon annan teknisk utrustning.	X	Det fattas Teleslinga.
Kontor	Rummet ska vara tillräckligt rymligt för att manövrera med rullstol eller rullator.	Ja	
	Rummet ska vara tillgängligt utan passage av trappa eller trappsteg.	Ja	
	Dörröppningen ska vara helt utan tröskel eller ha en avfasad tröskel.	Ja	
	Dörrens passagemått ska vara minst 80 cm.	Ja	

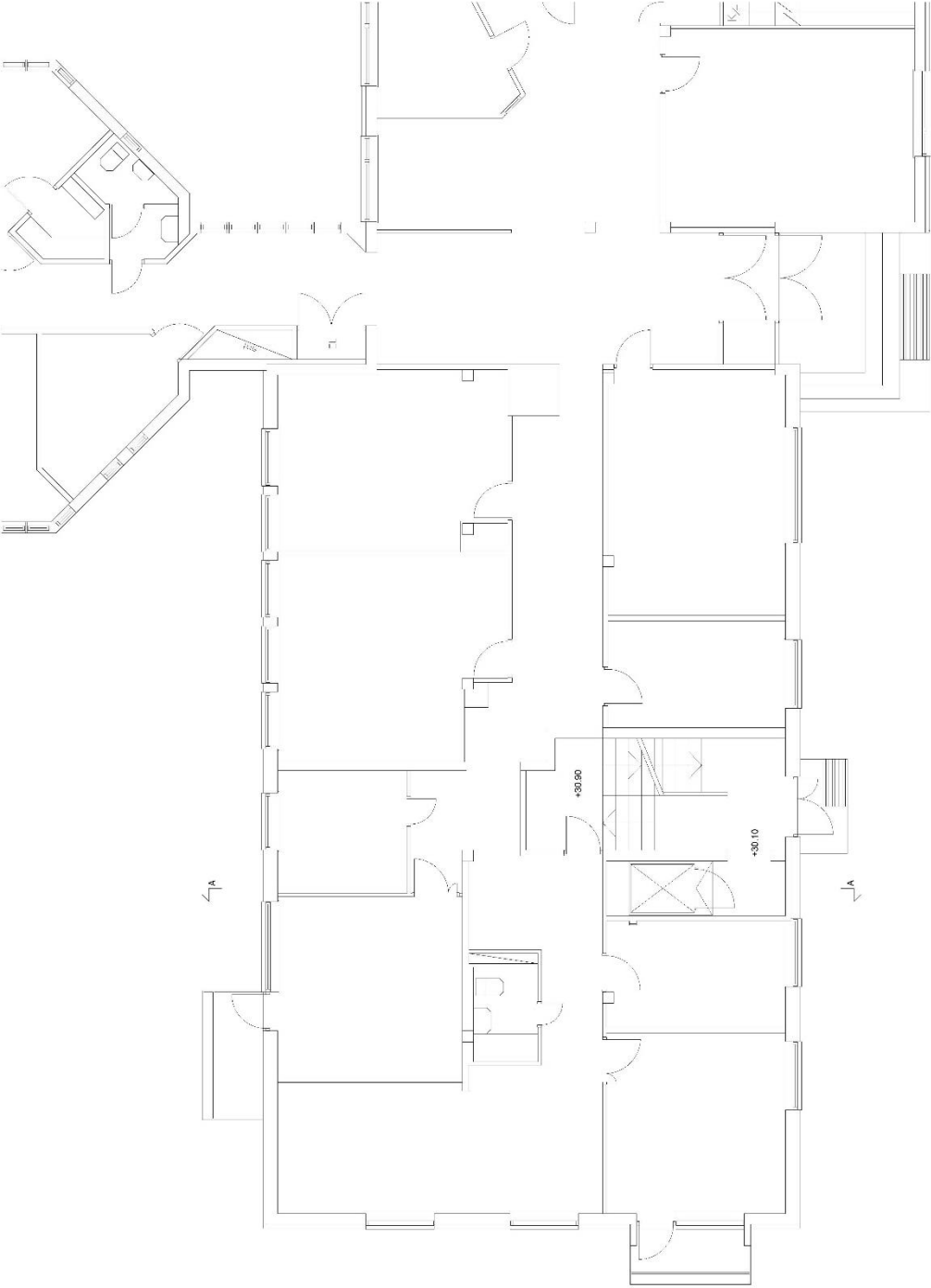
Inventering genomfördes av Filip Azam, arkitekt och tillgänglighetskonsult samt Alexandra Gamba på uppdrag av Funktionsrätt Åland.

Rapporten är skriven av Alexandra Gamba, alexandra.gamba@handicampen.ax

Referens:

Checklista – tillgänglighet från Boverkets och Handisams riktlinjer för tillgängliga lokaler – Enkelt avhjälpna hinder (HIN).

Planritning Jomala kommunkansli plan 1



Planritning Jomala kommunkansli plan 2

