

Tillgänglighetsinventering av kommuner

Stadshuset Mariehamn

November 2023



Innehåll

Sammanfattning	2
Målsättning.....	2
Beskrivning	2
Parkering.....	2
Vägen till norra entrén.....	3
Vägen till huvudentrén	4
Reception.....	4
Stadsarkitektkansliet	4
Kapprum	5
Tillgänglig toalett	6
Trappor	6
Hiss	6
Våning 2	7
Trapprum	7
Festsal.....	7
Stadsstyrelserummet.....	7
Kontor	7
Norra foajén och Södra foajén	8
Kök.....	8
Övrig info och framkomlighet.....	9
Inventeringar som gjorts tidigare	10
Förslag på åtgärder	11
Lätta åtgärder	11
Svåra åtgärder.....	11
Checklista för lokaler	12
Referens:.....	15

Sammanfattning

Mariehamns stad ansvarar för närmare 50 offentliga byggnader. Stadshuset är en av dem. Stadshuset blev färdigbyggt 1939 och sedan dess har en hiss installerats. För befintliga byggnader finns det årligen en budget på 25 000 euro som används för att göra byggnader mer tillgängliga. Vid nyproduktion följer man de byggregler och rekommendationer för tillgänglighet som finns i Ålands byggbestämmelsesamling.

När man anländer till stadshuset anmäler man sitt besök till receptionen. Den ansvariga värden för besöket kommer och hämtar upp besökaren. Det är värt att notera att stadshuset är K-märkt.

Målsättning

Syftet har varit att inventera tillgängligheten för personer med funktionsnedsättning i stadshuset och vilka tillgänglighetshöjande åtgärder som behövs.

Detta innebär att personer med en funktionsnedsättning ska ha tillgång till och kunna använda sig av allmänna utrymmen på lika villkor som personer utan funktionsnedsättning.

Beskrivning

Parkering

Angöringsplats och parkering för de med särskilda tillstånd finns inom ett avstånd kortare än 25 meter från entrén. Det finns två platser utmed gatan och det är gott om plats på bägge sidor om parkeringsrutan. Det saknas markering eller symbol på marken. Markunderlaget från parkeringen till entrén består av halkfria stenplattor. Marken utanför huvudentrén lutar både åt sidled och rakt framifrån vilket försvårar framkomlighet.



Bild 1 av angöringsplats och parkering för de med särskilt tillstånd.

Vägen till norra entrén

Via Parkvägen upp till norra ingången är det inte tillgängligt, det finns ett flertal trappor och inga ledstänger eller kontrastmarkeringar. Det finns en skylt mot norra entrén med stora svarta bokstäver. Därför kan den uppfattas som huvudentré om man inte är bekant med stadshuset. En mindre skylt finns också som visar var huvudentré är men det finns ingen kontrast mellan bakgrund och text.

Rampen till norra ingången är 6,9 grader och det bör vara en lutning på max 4,7 grader. Det finns inte heller ett avåkningsskydd om minst 4 cm högt på rampen. Dessutom saknas en automatisk dörröppnare till den ingången och dörren är tung att öppna.



Bild 2 av vägen genom parken till norra entrén.



Bild 3 av infoskylten till huvudentré.



Bild 4 av ramp utanför norra entré, saknar avåkningsskydd.

Vägen till huvudentrén

Det finns ingen ramp till huvudentrén eftersom ingången är i nivå med marken. Tröskeln är låg och det finns automatisk dörröppnare. Vändytan är tillräckligt stor för att ge gott om plats även i vindfånget att vända med hjälpmedel. Det saknas ledstråk utomhus som leder fram till byggnaden. Utanför entrén lutar marken både i sidled och rakt framifrån vilket kan göra det svårt att komma fram. Dörrbredden är tillräcklig.

Reception

Det finns en skylt som lyser ovanför receptionen på vardera sida om disken. Med stark belysning bakifrån framträder bokstäverna bättre vilket ger texten en skuggning, annars syns texten inte så bra. Det finns inga skyltar i utrymmet, här anmäler man sitt besök och en person dyker upp för att hämta individen. Det finns teleslinga och det finns tillgång till en ringklocka. Det finns en sänkt del av receptionen som är anpassad för tillgänglighet. Rakt framför receptionen finns kapprum, tillgänglig toalett, trappor och en hiss. Dörrar till korridorerna är låsta och öppnas av receptionisten.



Bild 5 av receptionen med full belysning bakom texten.

Stadsarkitektkansliet

Dörrbredden in till stadsarkitektkansliet är acceptabel och det finns låga trösklar. Däremot är dörrbredden in till stadsarkitekttrummet 78 cm. Den ska vara minst 80 cm. Det finns även två trappsteg ner som leder in till rummet utan kontrastmarkering. Det finns ingen tillgänglig toalett, det enbart finns en tillgänglig toalett i hela byggnaden och den kan man nå när man går rakt fram från entrén in till kapprummet på bottenvåningen.

Ingången in till södra hörnrummet från personalparkeringen är inte anpassad. Det finns tre trappsteg, en hög tröskel in till korridoren och en liten toalett.

Kaprum

Om man går rakt fram från receptionen kommer man till ett kaprum och till den andra entrén av byggnaden, vilken är öppen vid föreställningar. Det saknas skyltning för att kunna orientera sig. Det finns ett eko i rummet och ljudnivån kan snabbt stiga. Krokarna för att hänga av sig sitter alldeles för högt. Det finns ett fåtal på lägre nivå men det är inte tillräckligt. Sittplatserna som finns i kapprummet är låga och de saknar armstöd. Det finns ett par soffor med armstöd. Det finns en skylt till hissen, se bild 7, men man måste stå vid ett visst läge för att kunna se den.



Bild 6 av skyltning tillgänglig toalett till vänster.



Bild 7 av Skyltning till hiss.



Bild 8 av sittplats utan armstöd och fåtal krokar på lägre höjd.

Tillgänglig toalett

Det finns en tillgänglig toalett i hela byggnaden och den nås från kapprummet på bottenvåningen. Vändytan i korridoren utanför toaletten är 1 meter, den bör vara 1,4 meter. Det finns rester från en gammal reception som sticker ut och som skulle kunna avlägsnas för att ge mer yta i gången. Det går att komma fram till toaletten från två håll men om man kommer från den högra sidan så öppnas dörren upp mot personen där vändytan redan är liten vilket medför att man inte kan komma in. Tillträde till toaletten fås från vänstersida av korridoren där även skyltningen för toaletten finns.

Belysningen går i gång via en sensor och dörren har engreppslås samt ett draghandtag som underlättar för stängning av dörren. Handfat och spegel sitter i lagom höjd och toaletten har armstöd på båda sidor. Det är 1,10 meter från toalettstolen till väggen och det finns gott om plats på båda sidor om toalettstolen. Bidéduschen sitter långt ifrån toalettssitsen och är svår att nå. Det finns inget larm eller larmanordning i toaletten.



Bild 9 vändyta korridor utanför toalett.

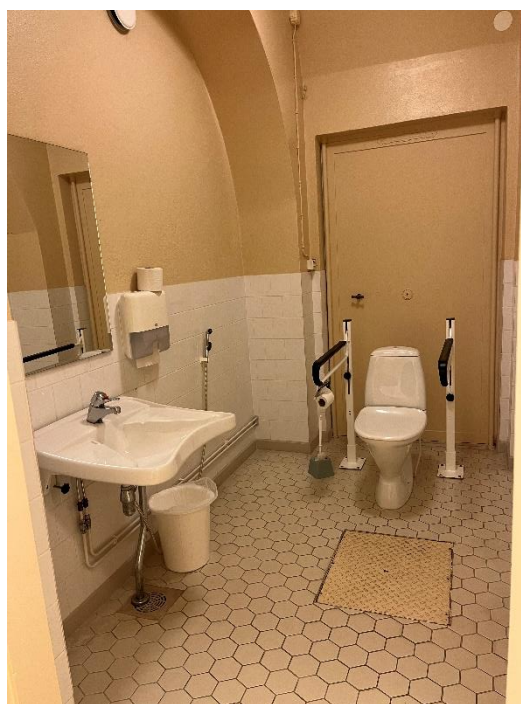


Bild 10 insidan av tillgänglig toalett.

Trappor

Det finns ett flertal trappor i hela byggnaden och samtliga är försedda med kontrastmarkeringar. På varje sida av trapporna finns ledstänger men de är lite för korta. För att öka säkerheten bör ledstängerna sträcka sig 30 centimeter före trappans början och fortsätta 30 centimeter efter trappans slut.

Hiss

Det finns ingen akustisk information i hissen som talar om vilken våning man befinner sig på och vilken våning man är på väg till. Det finns taktil skrift på knapparna i hissen, även kallad relief. Det finns också ett nödlarm som är tillgängligt för alla och hissen är tillräckligt stor för att en medhjälpare ska få plats.

Våning 2

Trapprum

Det finns ett eko i rummet på samma sätt som i kapprummet nedanför. Dessutom strålar även ett bländande ljus från ljuskronorna i taket. Utrymmet är stort och luftigt.

Festsal

Dörrbredden in till festsalen är tillräcklig och det finns möjligheter att möblera om stolar så att personer med hjälpmedel kan sitta. Det finns trappor med en ledstång upp till scenen. Trapporna har en kant, dessa kallas för trappnos, som sticker ut vilket kan försvåra när man ska gå uppför trappan. Det finns risk att fastna och snubbla, (se bild 11). Det finns tillgång till Teleslinga i detta utrymme.



Bild 11 av trappor upp till scenen med trappnos.

Stadsstyrelserummet

Det finns ingen teleslinga i det här utrymmet. Det finns gardiner för att avskärma dagsljus. Det finns möjlighet att arrangera om stolarna vid borden så att en person med hjälpmedel kan sitta vid ett bord. Inga trösklar leder in till rummet.

Kontor

På första våningen finns tillräcklig dörrbredd för åtkomst. På våning två finns en dörr in till kontoret som är tung att öppna för hand. Dörrbredden in är 70 centimeter och den bör vara 80 centimeter. I rummet finns höj- och sänkbara skrivbord och det finns möjlighet att avskärma dagsljus. Det ligger lösa mattor på golvet som kan orsaka snubbelrisk.

I korridoren på tredje våningen finns det gott om plats förutom en stor skrivare som tar upp mycket av gången intill ett element på den andra väggen. Där är passagebredden 78 centimeter och den bör vara minst 80 centimeter. Förslagsvis skulle skrivaren kunna flyttas till en annan plats där det inte finns något element och därmed frigöra ytan så man når den önskvärda bredden på 80 centimeter.



Bild 12 på skrivare och element i korridor på våning tre.

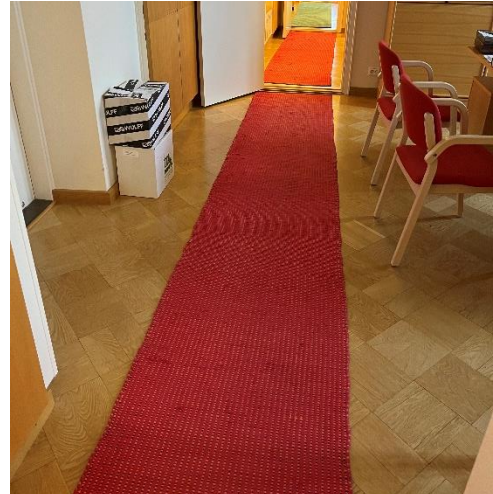


Bild 13 på lösa mattor i kontoret.

Norra foajén och Södra foajén

På andra våningen finns dessa foajéer och det går att öppna upp till ett enda stort rum. Här finns även möjligheter att avskärma dagsljus. Det finns ett bländande ljus i taket. I dessa rum går det att möblera om för att göra det mer tillgängligt.



Bild 14 på Norra och södra foajén.

Kök

Köket är inte för allmänheten. Det finns god svängradie i rummet. Det är högt upp till skåpen och det finns inga höj- och sänkbara överskåp.



Bild 15 av köket.

Övrig info och framkomlighet

De skyltar som finns är inte lätta att se och skyltningen till alla allmänna utrymmen är bristfälliga för enkel orientering. Det är kallt på vintern i byggnaden och varmt på sommaren, ventilationen är inte så god. Ventilationen består av luckor på byggnaden som man öppnar och vintertid håller man dem stängda.



Bild 16 på skyltning våning två.



Bild 17 av skyltningar vid huvudingång.

Inventeringar som gjorts tidigare

Filip Azam har tidigare inventerat stadshuset och skrivit en rapport där han beskrev åtgärderna från lätta till komplicerade åtgärder och åtgärder som kräver bygglov. Jag tar upp hans synpunkter i min rapport för att jämföra vad som uppdagades då och det som har åtgärdats idag.

Enkla åtgärder från 2005

- Märkning parkering för de med särskilt tillstånd.
- Kapprum ej anpassat.
- Hiss svår att hitta.
- Bidéduschen långt ifrån toalettstolen.

Komplicerade åtgärder från 2005

- Ingen dörröppnare vid norra entrén.
- Inga ledstänger vid trapporna till norra entrén.
- Ledstänger 30 centimeter vid trappans början och trappans slut.

De åtgärder som genomförts sedan 2005

- En sänkt del av receptionen.
- Kontrastmarkering av samtliga trappor (enkel åtgärd).
- Ledstång i festsalen, trappan upp till scenen.
- Dörröppnare närmare huvudentrén (enkel åtgärd).

Förslag på åtgärder

Lätta åtgärder

- Märkning av parkeringsplatserna för de med särskilt tillstånd.
- Kontrastmarkering av trappor ute.
- Skylten på norra sidan som hänvisar till huvudentrén har mörk text och bakgrund. Vi föreslår god kontrast mellan text och bakgrund.
- Det finns två infoskyltar utanför huvudentrén. Infoskylten som vetter mot parkeringen har med blå text stadshuset skriven. Vi föreslår att även skriva in stadshus i infoskylten som är vänd mot gatan.
- Det finns delvis skyltning inne, de behöver bli tydligare och sättas på logiska ställen så att det underlättar orientering.
- I kapprummet behövs det fler kroker på en lägre nivå.
- Bidéduschen är svår att nå. Den behöver placeras så att man kan nå den.
- Larmanordning är nödvändigt i den tillgängliga toaletten.
- Lösa mattor i kontorsrummet kan fästas med mattejp för att minimera snubbelrisk.
- Ledstråk på utsidan av huset som leder in till byggnaden.

Svåra åtgärder

- Marken lutar åt två olika håll utanför huvudentrén, vilket försvårar framkomlighet.
- Det behöver finnas en automatisk dörröppnare vid norra entrén mot parken eftersom dörren är tung att öppna.
- Ledstänger vid trapporna i parken som leder upp till norra entrén.
- Rampen vid entrén mot parken har för hög lutning, rampens lutning bör vara högst 4,7 grader.
- Det saknas ett avåkningsskydd på rampen.
- Dörrbredd i stadsarkitektrummet är 78 cm. Minsta dörrbredd är 80 cm.
- Det finns ett par trappsteg utan kontrastmarkering ner till stadsarkitektrummet som gör det otillgängligt.
- Södra ingången har hög tröskel och trappsteg.
- Den gamla receptionsdisken tar upp mycket utrymme utanför den tillgängliga toaletten. Vi föreslår att den tas bort för större vändyta.
- Dörrbredden in till personalrummet är 70 cm, minsta dörrbredd bör vara 80 cm.
- Eftersom dörren in till personalrummet är tung kan den förses med automatisk dörröppnare.
- Hög- och sänkbara skåp i köket.

Checklista för lokaler

		Kraven uppfyllda	Kraven ej uppfyllda, ange orsak.
Angöringsplats för egen bil, taxi, färdtjänst med flera	Går det att stanna max 25 m från tillgänglig entré?	Ja	
Parkering	Reserverad parkering för personer med särskilt tillstånd	Ja	Det finns två reserverade platser. Det saknas märkning på asfalten.
Gångväg mellan entré och angöringsplats, p-plats och hållplats	Markbeläggning jämn och fast.	Ja	Stenplattor
	Gångvägen fri från hinder.	X	Det lutar både i sidled och rakt framifrån.
Ramp i anslutning till entrén	En ramp ska ta upp högst 50 cm i höjdskillnad. Vid större höjdskillnader ska rampen vara uppdelad i sektioner med vilplan emellan. En ramp ska vara minst 1,3 meter bred och högsta lutning 4,7 grader (8%).	X	Finns en ramp till norra entrén. Saknas avåkningsskydd för hög lutning, 6,9 grader.
Tillgänglig och användbar huvudentré till fastigheten samt entré till mottagningen	Är mottagningens namnskylt synlig från gångväg samt körväg?	X	Skylden från norra entréns ingång syns dåligt, behöver kontrastmarkeras.
	Entrén ska vara utformad så att det går att orientera sig via dagsljus eller belysning.	Ja	
	Entrén ska vara tillgänglig, om det finns trappor ska det finnas ramp.	Ja	
	Manöverutrymmet framför och innanför dörren ska vara 1,5 x 1,5 m.	Ja	Vindfång är rymligt.
	Entrédörr öppnas via manöverdon eller sensor.	Ja	

	Entrédörrens fria passagemått ska vara minst 80 cm.	Ja	
	Entrén ska vara utan tröskel eller avfasad.	Ja	
Hiss	Hissen ska rymma en rullstol och medhjälpare.	Ja	
	Vänd yta utanför hissen ska vara tillräckligt stor för att en person i rullstol ska kunna manövrera, vända och komma åt anropsknapp.	Ja	
	Hissdörrens fria passagemått ska vara minst 80 cm när den är uppställd 90 grader.	Ja	
	Hissdörren ska öppnas automatiskt eller vara försedd med dörröppnare.	Ja	Öppnas åt sidan.
Ramp inomhus (om aktuellt)	En ramp ska ta upp högst 50 cm i höjdskillnad. Vid större höjdskillnader ska rampen vara uppdelad i sektioner med vilplan emellan.	-	
Korridor och passager	Korridorer ska vara minst 1,3 m breda.	Ja	
	Korta passager mellan pelare och vägg ska vara minst 80 cm.	Ja	
Dörrar mellan korridorer och passager	En dörr ska kunna öppnas, passeras och stängas av personer som använder rullstol och rollator.	Ja	
	Korridorer som är avdelade med dörrar ska vara utrustade med dörrautomatik.	X	Receptionen öppnar dörren ut mot stadsarkitektkansliet. Dörrbredd rymlig.
Tillgänglig och användbar toalett	Det ska finnas en tillgänglig toalett i anslutning till mottagningen. Toaletten ska vara nåbar från neutralt utrymme.	Ja	Finns en i kapprummet.

Receptionsdisk	Receptionen bör vara anpassad för personer med funktionsnedsättning. Detta handlar om mottagningsdisken.	Ja	
	En del av receptionsdisken bör vara i höjd som passar personer med rullstol eller är kortväxta.	Ja	
	Receptionsdisk ska vara utrustad med T-slinga, IR system eller någon annan teknisk utrustning.	Ja	
Festsal Stadsstyrelserummet	Rummet ska vara tillräckligt rymligt för att manövrera med rullstol eller rullator.	Ja	
	Rummet ska vara tillgängligt utan passage av trappa eller trappsteg.	Ja	
	Dörröppningen ska vara helt utan tröskel eller ha en avfasad tröskel.	Ja	
	Dörrens passagemått ska vara minst 80 cm.	Ja	
Personalrum	Rummet ska vara tillräckligt rymligt för att manövrera med rullstol eller rullator.	Ja	
	Rummet ska vara tillgängligt utan passage av trappa eller trappsteg.	Ja	
	Dörröppningen ska vara helt utan tröskel eller ha en avfasad tröskel.	Ja	
	Dörrens passagemått ska vara minst 80 cm.	X	Dörrbredd till personalrum är 70 cm. Dörren är tung.

Inventering genomfördes av Filip Azam, arkitekt och tillgänglighetskonsult samt Alexandra Gamba på uppdrag av Funktionsrätt Åland.

Rapporten är skriven av Alexandra Gamba, alexandra.gamba@handicampen.ax

Referens:

Checklista – tillgänglighet från Boverkets och Handisams riktlinjer för tillgängliga lokaler – Enkelt avhjälpna hinder (HIN).