

Tillgänglighetsinventering av kommuner

# Geta kommunkansli

---

---

Februari 2024



## Innehåll

Sammanfattning .....	2
Målsättning.....	2
Beskrivning .....	2
Vägen till kansliet.....	2
Skyltning .....	3
Parkering.....	3
Vägen till entrén .....	4
Reception.....	4
Korridorer .....	5
Toalett.....	5
Personalrum .....	5
Mötesrum.....	5
Kontorsrum.....	6
Lätta åtgärder .....	7
Medelsvåra/svåra åtgärder.....	7
Checklista för lokaler .....	8
Referens:.....	10
Planritning Geta kommunkansli .....	11

## Sammanfattning

Under inventeringen kan vi ganska snabbt konstatera att kommunkansliet är otillgängligt och att det krävs stora ingrepp på byggnaden med bygglov för att göra kansliet tillgängligt.

Geta kommunkansli är beläget nära kyrkan i det gamla bankhuset i centrala Geta. Om besökaren åker kollektiv trafik är närmaste hållplats Geta centrum. Kommunen hyr byggnaden och den består av en våning.

Allt färre besöker kommunkansliet och många ärenden sköts numera i Finströms kommunkansli, bland annat har bygglovsärenden flyttats till Finström. Fakturering och den tekniska biten sköts ännu i Geta kommunkansli. Fortsättningsvis kommer ärenden fortsatt att framföras via telefonsamtal och mejl.

Det kommer inom snar framtid vara tre som arbetar i kansliet och receptionen kommer att tas bort helt, därför tar jag inte upp i rapporten om behovet av en nedsänkt del av receptionsdisken och om hur mottagandet uppfattas för en besökare.

## Målsättning

Syftet har varit att inventera tillgängligheten för personer med funktionsnedsättning i kommunkansliet och vilka tillgänglighetshöjande åtgärder som behövs.

Detta innebär att personer med funktionsnedsättning ska ha tillgång till och kunna använda sig av allmänna utrymmen på lika villkor som personer utan funktionsnedsättning.

## Beskrivning

### Vägen till kansliet

Vid huvudvägen finns det en liten skylt som hänvisar till kommunkansliet. Det saknas en markerad angöringsplats men det går att komma nära huvudentrén.

För de som behöver använda rampen blir det en längre sträcka än nödvändigt att ta sig till huvudentrén. Marken lutar åt olika håll vilket försvårar framkomligheten. Det finns även en kant mellan asfalten och rampen med en bred springa i marken vilket kan orsaka snubbelrisk.

Rampens bredd är 120 centimeter, för att vara tillgänglig bör den vara minst 130 centimeter.

Ledstängerna bör börja 30 centimeter före trappans början och 30 centimeter efter trappans slut.



Bild 1 av minsta bredden på rampen.

## Skyltning

Det finns ingen enhetlig skyltning i kommunkansliet. Det finns en informationsskylt vid huvudentrén men ingen hänvisning till vilken ingång som är huvudentrén.

Det finns två ingångar till kommunkansliet, endast en används och är öppen. Inne i byggnaden saknas det skyltar som tydligt hänvisar till receptionen. Vissa rum saknar skyltning medan andra har.

Textstorleken på de skyltarna är liten och gör dem svårlästa.

Det vore fördelaktigt att även installera skyltar med relief.



Bild 2 av skyltning utanför kommunkansliet.



Bild 3 av skyltningen från vägen.

## Parkering

Det finns ingen parkeringsplats för personer med särskilt tillstånd men det går att parkera nära rampen. Marken lutar åt två olika håll, både i sidled och rakt fram vilket försvarar framkomligheten otillgänglig. Det finns ingen skylt till parkeringsplatsen för de med särskilt tillstånd och det finns ingen markering på asfalten heller.

## Vägen till entrén

Det saknas kontrastmarkering på trappan som leder till huvudentrén och det saknas kontrastmarkering på glasytorna på huvuddörren. På nedre delen av dörren finns det ett sparkskydd som är i reflekterande metall. Det kan vara förvirrande med återspeglingar i metall.



Bild 4 av huvudingången.



Bild 5 av dörren i anslutning till huvudentrén.

Det finns ingen automatisk dörröppnare och dörren är trög att öppna. Det bör även finnas ett avstånd på 40 centimeter mellan dörrens ytterkant och väggen.

Tröskeln in till entrén är 2,5 centimeter hög, trösklar bör vara som högst 2 centimeter och bör helst vara avfasade. Vändytan i vindfånget är 128 centimeter, den bör vara 1,5 meter x 1,5 meter så att personer med hjälpmedel kan vända. Till vänster i vindfånget leder till mötesrummet, kommundirektörens rum och en toalett.

Det finns en klädmajor i vindfånget med krokar på en hög höjd, vi rekommenderar att skaffa krokar som är på en lägre nivå.

## Reception

Tröskeln in till receptionen från huvudentrén är 4 cm, den bör inte vara mer än 2 cm och den får gärna vara avfasad. Den fria dörrpassabreddens är 96 centimeter.

När man kommer in i receptionen möts man av en receptionsdisk som en höjd av 1,20 meter, det finns ingen nedsänkt del på max 75 centimeter. Receptionen kommer att flytta till ett annat rum och man kommer att ta bort receptionsdisken helt. En stor del av Getas kommunkansli flyttar sin verksamhet till Finström kommunkansli och det kommer att finnas tre anställda på plats i Geta.

I receptionen finns det icke-allergena växter och det ligger lösa mattor på golvet. Dessa kan utgöra en risk för besökare att snubbla. Det är bra att åtgärda lösa mattor med gummi eller mattejp.

Det finns ingen tillgång till teleslinga i receptionen.

## Korridorer

I utrymmet utanför personalrummet, den ekonomiansvarigs kontor och det gamla bankvalvet (vilken har en tröskel på 4,5 centimeter) finns det ojämnheter i golvet som kan orsaka snubbelrisk. Det finns en nedsänkt del av golvet med en höjdskillnad på 2 centimeter och golvet byter material samt färg.

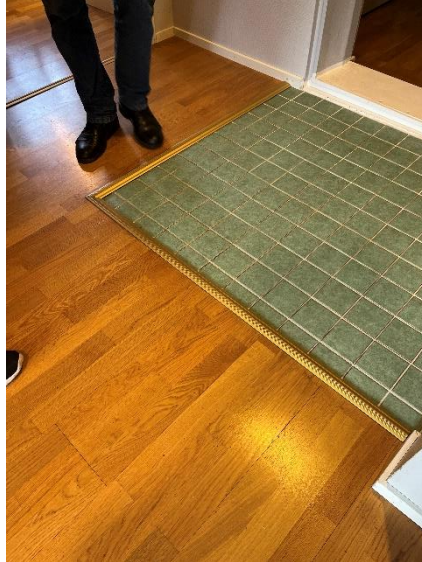


Bild 6 av nivåskillnader i golvet i kansliet.

## Toalett

Det finns två mindre toaletter i kansliet men ingen av dem är tillgänglig. Den fria dörrpassagebredden till båda toaletter är 60 centimeter, för att vara tillgänglig behöver passagebredden vara 80 centimeter. I toaletterna finns det inte rum att vända med hjälpmedel.

## Personalrum

Köket och personalrummet är trångt och det finns för lite utrymme för att vända med hjälpmedel. Mellan en stol och diskbänken är avståndet 65 centimeter, från bordet till kylskåpet är avståndet 80 centimeter. Det finns tillgång till gardiner för att avskärma dagsljus men personalrummet är inte tillgängligt.

## Mötesrum

Tröskeln in till mötesrummet är 2,5 centimeter, denna bör vara högst 2 centimeter och dörrpassagebredden är 76 centimeter. Dörrpassagebredden bör vara minst 80 centimeter. Det finns persienner för att avskärma dagsljus.

Belysningen i utrymmet är inte bra, den är ojämn och ljuset reflekteras på de ytor som finns på borden. Detta kan uppfattas som bländande.



Bild 7 av mötesrummet.



Bild 8 av belysningens reflektioner på bordet.

I rummet finns det ett konstant störande ljud från ventilationen. Luften i kansliet var för tre år sedan mycket sämre och detta är något som har åtgärdats. Ljudet går tyvärr inte att åtgärda utan att påverka andra aspekter.

Alla stolar som finns i rummet är i samma höjd, vi rekommenderar att ha stolar i olika höjder för olika behov.

Det finns ingen teleslinga i mötesrummet.

#### Kontorsrum

Alla har tillgång till höj- och sänkbara skrivbord.

Tröskeln in till kommundirektörensrum är avfasad och belysningen i kontoret är otillräcklig. Det finns inga persienner för att avskärma dagsljus och fönstret i kontoret har kapacitet att släppa in mycket dagsljus.

Dörrpassagebredden till kontoret för byggtkniska avdelningen är 80 centimeter och har en avfasad tröskel. När byggtkniska avdelningen flyttar till Finström kommunkansli kommer receptionen att flytta in i detta rum. Det finns tillgång till persienner för att avskärma dagsljus och belysningen är otillräcklig i det här kontoret också. Till vänster om dörren finns det en skylt som hänvisar till rummet.

Det finns ingen skylt till den ekonomiansvariges kontor och tröskelns höjd är 3 centimeter. En tröskel bör vara högst 2 centimeter och gärna avfasad. Den fria dörrpassagebredden är 80 centimeter. Det finns möjligheter att avskärma dagsljuset helt med mörkläggningsgardiner. Belysningen är dunkel.

## Förslag på åtgärder

### Lätta åtgärder

- Kontrastmarkering av trappan.
- Fästa lösa mattor.
- Införskaffa jämn belysning i hela kansliet.
- Automatisk dörröppnare till huvudentrén.
- Kontrastmarkera glasytor på huvuddörren.
- Enhetlig skyltning i kansliet.
- Skyltning till parkering för de med särskilt tillstånd.
- Markera marken på parkeringen för de med särskilt tillstånd.
- Persienner i alla kontor så att det är möjligt att avskärma dagsljus.
- Införskaffa en enhetlig belysning med ca 300 LUX för kontorsutrymmen.
- Det bör finnas tillgång till en teleslinga i receptionen och i mötesrummet.
- Markera entrédörrens slagyta på marken.
- Ledstänger bör börja 30 centimeter före trappans slut och 30 centimeter efter trappans början.
- Det bör finnas krokar även på en lägre nivå vid entrén.
- Det bör finnas stolar i olika höjder i kansliet för individers olika behov.
- Skyltar kan göras tillgängliga genom att ha dem i relief.
- Sparkskyddet som finns på entrédörren bör inte vara i reflekterande metall.
- Möblera om i rummen för att få större fria ytor som möjliggör för vändning för personer med hjälpmedel.

### Medelsvåra/svåra åtgärder

- Jämna marknivån vid angöringsplatsen och den tilltänkta parkeringen för de med särskilt tillstånd.
- Få bort djupa springor mellan asfalten och rampen.
- Jämna golvnivån i kansliet så att det inte finns ojämnheter i golvet.
- Avfasa trösklar högre än 2 centimeter eller installera lägre trösklar.
- Det bör finnas minst en tillgänglig toalett i kommunkansliet.
- Dörrpassagebredden till toaletterna är 60 centimeter, de bör vara minst 80 centimeter.
- Rampens bredd bör vara 130 centimeter.
- Vindfånget bör vara minst 1500 mm x 1500 mm.



## Checklista för lokaler

		Kraven uppfyllda	Kraven ej uppfyllda, ange orsak.
Angöringsplats för egen bil, taxi, färdtjänst med flera	Går det att stanna max 25 m från tillgänglig entré?	X	Det går att stanna nära huvudentrén men det finns ingen tilltänkt angöringsplats.
Parkering	Parkering för personer med särskilt tillstånd.	X	Det finns ingen parkering för de med särskilt tillstånd.
Gångväg mellan entré och angöringsplats, p-plats och hållplats	Markbeläggning jämn och fast.	Ja	Det är asfalt som underlag.
	Gångvägen fri från hinder.	Ja	Cykelställ står utanför gångväg.
Ramp i anslutning till entrén	En ramp ska ta upp högst 50 cm i höjdskillnad. Vid större höjdskillnader ska rampen vara uppdelad i sektioner med vilplan emellan.  En ramp ska vara minst 1,3 meter bred och högsta lutning 4,7 grader (8%).	Ja	Det finns breda springor i skarven mellan asfalten och rampen.
Tillgänglig och användbar huvudentré till fastigheten samt entré till mottagningen	Är mottagningens namnskylt synlig från gångväg samt körväg?	X	Liten skyltning vid vägen och skyltning av kommunkansliet är inte enhetlig.
	Entrén ska vara utformad så att det går att orientera sig via dagsljus eller belysning.	Ja	
	Entrén ska vara tillgänglig, om det finns trappor ska det finnas ramp.	Ja	
	Manöverutrymmet framför och innanför dörren ska vara 1,5 x 1,5 m.	Ja	Men vändytan mellan rampen och trappan är 1,20 meter.

	Entrédörr öppnas via manöverdon eller sensor.	X	Det finns ingen automatisk dörröppnare.
	Entrédörrens fria passagemått ska vara minst 80 cm.	Ja	Entrédörrens fria passagemått är 96 cm.
	Entrén ska vara utan tröskel eller avfasad.	X	Vid huvudentrén finns en tröskel på 2,5 cm.
Hiss	Hissen ska rymma en rullstol och medhjälpare.	–	
	Vänd yta utanför hissen ska vara tillräckligt stor för att en person i rullstol ska kunna manövrera, vända och komma åt anropsknapp.	–	
	Hissdörrens fria passagemått ska vara minst 80 cm när den är uppställd 90 grader.	–	
	Hissdörren ska öppnas automatiskt eller vara försedd med dörröppnare.	–	
Ramp inomhus (om aktuellt)	En ramp ska ta upp högst 50 cm i höjdskillnad. Vid större höjdskillnader ska rampen vara uppdelad i sektioner med vilplan emellan.	–	
Korridor och passager	Korridorer ska vara minst 1,3 m breda.	X	Det är trångt i korridorer och det står möbler i vägen som tar plats från den fria ytan.
	Korta passager mellan pelare och vägg ska vara minst 80 cm.	–	
Dörrar mellan korridorer och passager	En dörr ska kunna öppnas, passeras och stängas av personer som använder rullstol och rollator.	Ja	
	Korridorer som är avdelade med dörrar ska vara utrustade med dörrautomatik.	–	

Tillgänglig och användbar toalett	Det ska finnas en tillgänglig toalett anpassad för personer med funktionsnedsättning i anslutning till mottagningen. Toaletten ska vara nåbar från neutralt utrymme.	X	Det finns två toaletter i kommunkansliet men det finns inte en enda tillgänglig toalett.
Receptionsdisk	Receptionen bör vara anpassad för personer med funktionsnedsättning. Detta handlar om mottagningsdisken.	Ja	Receptionen kommer att tas bort inom snar framtid.
	En del av receptionsdisken bör vara i höjd som passar personer med rullstol eller är kortväxta.	X	Höjden på receptionsdisken är 120 centimeter och det saknas en nedsänkt del.
	Receptionsdisk ska vara utrustad med T-slinga, IR system eller någon annan teknisk utrustning.	X	Finns ingen tillgång till teleslinga i hela byggnaden.
Kontor	Rummet ska vara tillräckligt rymligt för att manövrera med rullstol eller rullator.	X	Mindre rum med möbler i vägen.
	Rummet ska vara tillgängligt utan passage av trappa eller trappsteg.	Ja	
	Dörröppningen ska vara helt utan tröskel eller ha en avfasad tröskel.	X	Vid vissa ställen är trösklar ända upp till 4 centimeter.
	Dörrens passagemått ska vara minst 80 cm.	X	Vid vissa ställen såsom toaletterna var dörrarnas passagebredd 60 centimeter.

Inventering genomfördes av:

Filip Azam, arkitekt och tillgänglighetskonsult.

Karl Wahlman, Verksamhetsledare Funktionsrätt Åland.

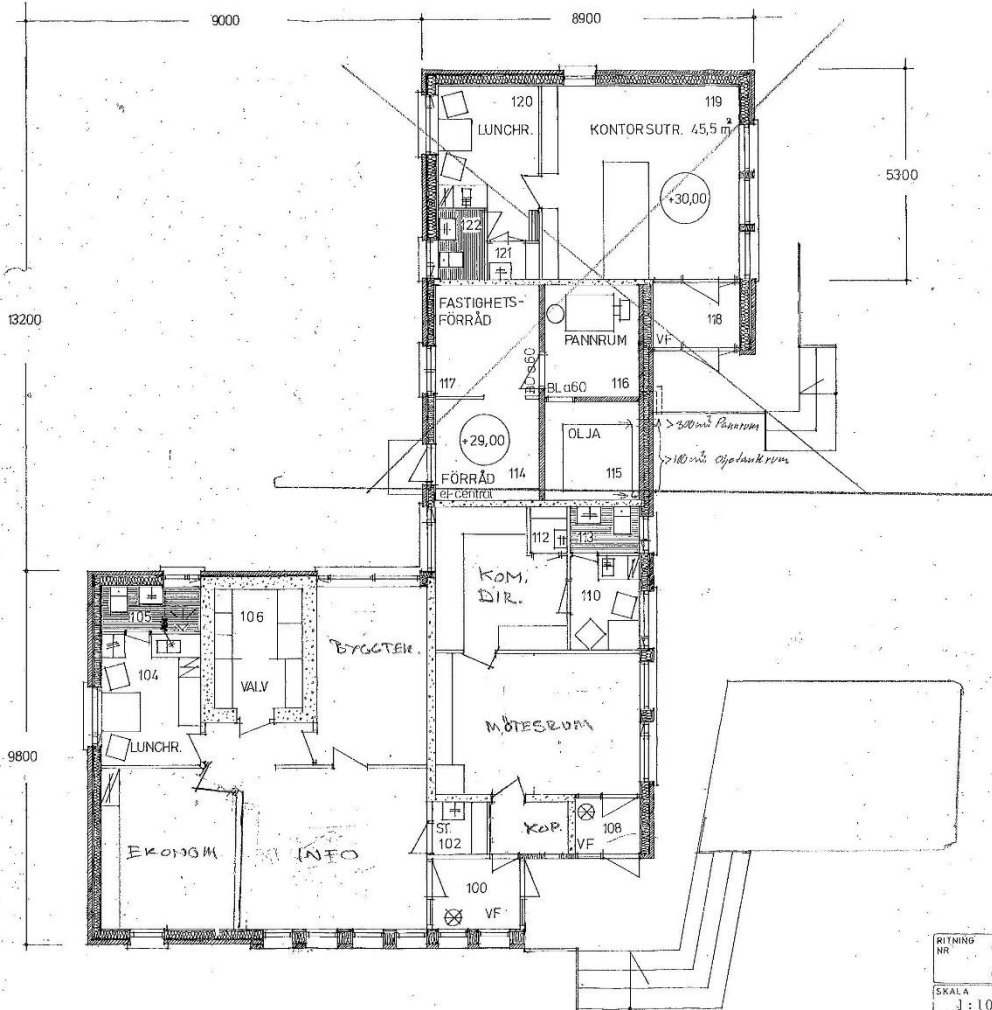
Alexandra Gamba, projektledare, på uppdrag av Funktionsrätt Åland.

Rapporten är skriven av Alexandra Gamba, [alexandra.gamba@handicampen.ax](mailto:alexandra.gamba@handicampen.ax)

Referens:

Checklista – tillgänglighet från Boverkets och Handisams riktlinjer för tillgängliga lokaler – Enkelt avhjälpna hinder (HIN).

# Planritning Geta kommunkansli



PLAN



RITNING NR <b>2</b>	PROJEKT GETA KOMMUNKANSLI
SKALA 1:100	PLATS VÄSTERGETA KLOCKARS 1:6
DAT Juni -61	LANDSBANKENS BYGGKONTOR <i>F. Clonus</i>