

Tillgänglighetsinventering av kommuner

# Saltvik kommunkansli

---

---

Februari 2024



## Innehåll

Sammanfattning .....	2
Målsättning .....	2
Beskrivning .....	2
Vägen till kansliet .....	2
Skyltning .....	3
Parkering .....	3
Vägen till entrén .....	3
Reception .....	4
Korridorer .....	5
Tillgänglig toalett .....	5
Kök .....	6
Mötesrum .....	7
Kontorsrum .....	7
Andra våningen .....	7
Övriga faciliteter .....	8
Förslag på åtgärder .....	9
Lätta åtgärder .....	9
Medelsvåra/svåra åtgärder .....	9
Checklista för lokaler .....	10
Referens: .....	13
Planritning Saltvik kommunkansli plan 1 .....	14

## Sammanfattning

Kommunkansliet i Saltvik är enkelt att hitta till. Det finns en skylt vid vägen med god kontrast mellan text och bakgrund. Kommunkansliet är tillgängligt på många sätt och det märks att ett tillgänglighetsperspektiv genomsyras i hela byggnaden.

Det finns en trappa upp till övervåningen, det är en gammal byggnad så det finns ingen hiss. Vid möten och vid behov kommer personalen ner för att ta emot besökaren på nedre plan. Besökare behöver inte till övre våningen, det finns inga kontor. Det finns ett mötesrum och ett personalrum.

Kommunkansliet är rymligt med låga trösklar i hela byggnaden och dörrpassagebredden är god. Teleslinga finns i mötesrummet på nedre våningen.

Akustiken är god i kansliet tack vare installationen av akustikplattor som finns i hela byggnaden.

## Målsättning

Syftet har varit att inventera tillgängligheten för personer med funktionsnedsättning i kommunkansliet och ta reda på vilka tillgänglighetshöjande åtgärder som behövs.

Detta innebär att personer med funktionsnedsättning ska ha tillgång till och kunna använda sig av allmänna utrymmen på lika villkor som personer utan funktionsnedsättning.

## Beskrivning

### Vägen till kansliet

Från vägen är det skyltat till kommunkansliet och det finns en parkering utanför kansliets huvudentré. Markunderlaget är fast och jämn asfalt. Besöket gjordes under vintertid och snöröjningen från parkeringen till entrén har skötts bra. Kommunkansliet syns väl från vägen. Utanför huvudentrén finns ett entrétak som skyddar besökaren från regn och eventuellt snöras från taket på vintern.



Bild 1 av snö vid parkeringen vid kommunkansliet

## Skyltning

Det är väl skyltat från vägen var kommunkansliet är vilket underlättar för en besökare som ska hitta dit för första gången. Skylten från vägen har god kontrast, med svart text på vit bakgrund.

Vid huvudentrén finns det en informationsskylt som tydligt indikerar att det är Saltviks kommunkansli och Saltviks kommunmärke hänger ovanför ytterdörren.

Vi rekommenderar att även placera en skylt inne i receptionen för att tydliggöra att det är en reception. Skylten till den tillgängliga toaletten sitter på höger sida av väggen och består av både en symbol och den universella texten "WC". Till varje kontor finns det skyltning men kontrasten mellan skyltarna och väggen är inte tillräcklig.



Bild 2 av parkering för de med särskilt tillstånd.



Bild 3 av skylt vid den tillgänglig toaletten.

## Parkering

Angöringsplatsen finns precis intill entrén och det finns två parkeringar för personer med särskilt tillstånd utanför huvudentrén. På grund av väderförhållandena kunde vi inte se om parkeringsplatsen hade en markering på marken. Om det saknas en markering på asfalten rekommenderar vi att måla dit symbolen.

## Vägen till entrén

Det finns en automatisk dörröppnare på utsidan av kommunkansliet men den är inte i drift. Besökare ombeds att trycka på dörrklockan, den är placerad 150 centimeter ovan marknivå. Dörrklockan bör vara installerad på en höjd av 90 centimeter till max 110 centimeter för att vara tillgänglig. Ljudet från dörrklockan är högt och hackigt, det är svårt att uppfatta vad det är som sker.



Bild 4 av knappen besökare till kommunkansli måste nå.

Det finns en asfalterad ramp som leder till huvudentrén, rampen har en lutning på 3,4 grader. Det finns acceptabel vändyta utanför huvuddörren med minst 1500 cm x 1500 cm. Entrédörren är inte tung och vindfånget har acceptabel vändyta för att kunna svänga med hjälpmedel.

#### Reception

Det saknas skyltning som hänvisar till receptionen och en informationsskylt som hänvisar till de olika delarna i kommunkansliet. Receptionen är bemannad och det finns tillgång till persienner för att avskärma dagsljus. Det saknas en nedsänkt del av receptionen som är på en max höjd av 75 centimeter, för närvarande är hela disken på en höjd av 110 centimeter.

Det finns en soffa med armstöd för besökare och det finns en stol på en högre höjd för de som är i behov av att sitta högre upp.

I receptionen finns det inga allergiframkallande växter vilket är en fördel för personer med allergi. Det saknas tillgång till en teleslinga i receptionen.



Bild 5 av receptionsdisken.



Bild 6 av stol med högre ben vid receptionen.

## Korridorer

Korridorerna på nedre våningen är 130 centimeter breda och det är inom minimikraven. Det finns lösa mattor längs med korridorerna, dessa rekommenderas att fästas med gummi eller med mattej för att minska risken för att snubbla.

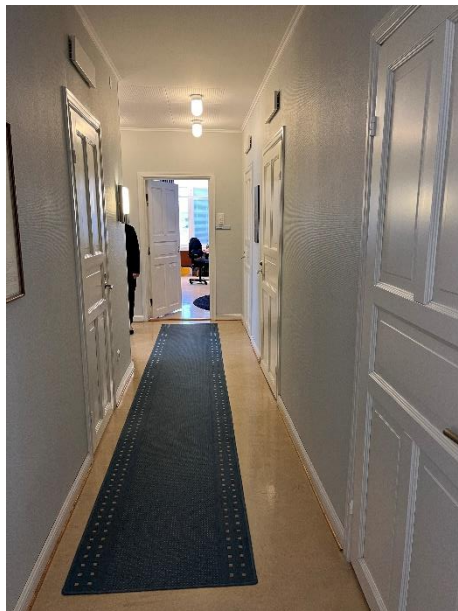


Bild 7 av korridor och lösa mattor.

## Tillgänglig toalett

Skylten är placerad på väggen vid höger sida om dörren med både symbol och bokstäver. På dörrens insida finns det ett draghandtag installerat och handfatet är höj-och sänkbart.

Avståndet från vägg till vägg i toaletten är 180 centimeter. Från mitten av toalett till ena sidan av väggen är avståndet 98 centimeter. Det är rekommenderat att vara minst 80 centimeter från toalettstolen till väggen. Om det inte finns 80 centimeter på båda sidor av toaletten borde man ha en spegelvänd toalett bredvid. Vändutrymmet framför toalettstolen och dörren uppnår minimikraven på 150 centimeter x 150 centimeter

Det finns tillgång till larm på olika höjder och en spegel som sitter på en nivå av 110 centimeter. Spegeln kan installeras på en max höjd av 90 centimeter från dess underkant. Handfatet består av en blandare med enhandsfattning vilket underlättar att manövrera med en kroppsdel. Det finns klädkrokar på lägre nivåer och tröskeln är låg. Soptunnan är inte optimal, för att vara tillgänglig bör det inte finnas en mekanism att trampa ner. Det finns få kontraster mellan föremål och bakgrund, vi rekommenderar att kontrastmarkera toalettlocket och toalettsitsen svart.



Bild 8 av draghandtag vid insidan av dörren.



Bild 9 av höj- och sänkbart handfat i toaletten.

## Kök

Köket ligger på övre våningen och är inte tillgängligt för alla eftersom det saknas hiss. Det finns inte tillgång till överskåp som är höj- och sänkbara i köket.



Bild 10 av köket på övervåningen.

## Mötesrum

Det finns två mötesrum, ett på övervåningen och en på nedre våningen. Belysningen är god i mötesrummet på övervåningen, akustiken är fin utan efterklang tack vare akustikplattor som är installerade i taket och det finns möjligheter att avskärma dagsljus med både persienner och gardiner.



Bild 11 av klädmajorer utanför mötesrummet.



Bild 12 av mötesrummet på nedre våningen.

I mötesrummet på nedre våningen finns tillgång till en teleslinga. Utanför mötesrummet finns klädmajorer med krokar på olika höjd. Dörrpassagebredden när den ena av pardörrarna är uppställd är 68 centimeter. Minimikrav på det fria passagemåttet kan uppnås när man även öppnar upp den andra dörren. Tröskeln har en acceptabel höjd och är avfasad. Ljudmiljön är god tack vare akustikplattor och belysningen är bländfri. Det finns inga växter som kan orsaka allergi.

## Kontorsrum

Det är skyltat till alla rum men det är liten kontrast mellan färgen på väggen och bakgrunden på skylten. Dörrpassagebredden är 87 centimeter vilket är acceptabelt då minsta bredden bör uppfylla minst 80 centimeter.

Trösklarna till kontorsrummen är acceptabla. För att avskärma dagsljus finns det tillgång till persienner och gardiner. Alla som vill har tillgång till höj-och sänkbara skrivbord. Belysningen är god och det är även ljudmiljön.

## Andra våningen

På andra våningen finns det två toaletter med dusch, ett omklädningsrum, förråd, ett kök och det äldre mötesrummet. Köket är ett vanligt kök utan höj-och sänkbara överskåp. Det är möjligt att möblera om i köket. På andra våningen är trösklarna i lagom höjd och belysningen är bländfri. Det råder god akustik på övervåningen också tack vare akustikplattorna i taket.



På yttersta kanten av trappstegen inomhus finns det så kallade trappnos på övre trappstegen. Dessa kan orsaka snubbelrisk och det är en fördel att undvika utstickande föremål vid trappor. Det saknas ledstänger på båda sidor av trappan. Vi rekommenderar även kontrastmarkering av alla trappsteg. Det finns även en klädhängare på övervåningen där man kan sätta krokar på en lägre nivå, 90 centimeter är en bra höjd.



Bild 13 av trappor som leder till andra våningen.



Bild 14 av akustikplattor i taket och utrymningsväg på övre våningen.

### Övriga faciliteter

Det finns tillgång till hjärtstartare vid receptionen vilken är tillgänglig under kansliets öppettider. Vid receptionen finns en stol med högre ben för de som är i behov av att sitta högre upp. Det finns även en soffa med armstöd mitt emot receptionen.

Vi noterar även under besöket att ljudmiljön är god och detta är tack vara alla akustikplattor som sitter i taket över hela byggnaden.

Besökare får ta med ledsagarhundar.

Det är till en fördel om skyltarna till kommunkansliet även står i punktskrift och vi rekommenderar skyltar med relief som hänvisar till de olika kontoren.

## Förslag på åtgärder

### Lätta åtgärder

- Kontrastmarkering av första och sista trappsteget utomhus vilken leder in till en sidoentré.
- Kontrastmarkering av alla trappsteg inomhus.
- Ledstänger vid trappor bör börja 30 centimeter före och 30 centimeter efter trappans slut.
- Lösa mattor kan fästas med gummi eller mattejp.
- Det är bra om skyltarna skulle ha bättre kontrast. Idag finns det ingen skillnad på bakgrunden av skylten och färgen på väggen.
- Det är bra att skylta till receptionsdisken.
- Är även rekommenderat att det finns en T-slinga även vid receptionen.
- Toalettlocket kan kontrastmarkeras svart, då vet personer med synnedsättning om toalettlocket är öppet eller stängt.
- Det finns trappnos på trappstegenspets inomhus till andra våningen. Dessa kan orsaka snubbelrisk och de bör tas bort.

### Medelsvåra/svåra åtgärder

- Det bör finnas en lägre del på max höjd 75 centimeter vid receptionsdisken.

## Checklista för lokaler

		Kraven uppfyllda	Kraven ej uppfyllda, ange orsak.
Angöringsplats för egen bil, taxi, färdtjänst med flera	Går det att stanna max 25 m från tillgänglig entré?	Ja	Angöringsplats finns alldeles intill huvudentrén.
Parkering	Parkering för personer med särskilt tillstånd.	Ja	Det finns två platser intill huvudentrén.
Gångväg mellan entré och angöringsplats, p-plats och hållplats	Markbeläggning jämn och fast.	Ja	Det är asfalt.
	Gångvägen fri från hinder.	Ja	Det finns inga trappor, det finns en naturlig ramp som går längs gångstråket in till kansliet vilken jämnar ut marknivån.
Ramp i anslutning till entrén	En ramp ska ta upp högst 50 cm i höjdskillnad. Vid större höjdskillnader ska rampen vara uppdelad i sektioner med vilplan emellan.  En ramp ska vara minst 1,3 meter bred och högsta lutning 4,7 grader (8%).	Ja	Den lutar 3,7 grader.
Tillgänglig och användbar huvudentré till fastigheten samt entré till mottagningen	Är mottagningens namnskylt synlig från gångväg samt körväg?	Ja	Det finns en skylt som det står kommungården på från vägen. Skylten är vit med svart text.
	Entrén ska vara utformad så att det går att orientera sig via dagsljus eller belysning.	Ja	
	Entrén ska vara tillgänglig, om det finns trappor ska det finnas ramp.	Ja	
	Manöverutrymmet framför och innanför dörren ska vara 1,5 x 1,5 m.	Ja	Vindfånget är acceptabelt och rymligt.

	Entrédörr öppnas via manöverdon eller sensor.	Ja	Det finns en dörrklocka att ringa på. Personal i receptionen öppnar när det är låst. Denna sitter på en höjd av 150 centimeter. Den bör helst vara max 90 centimeter i höjd.
	Entrédörrens fria passagemått ska vara minst 80 cm.	Ja	
	Entrén ska vara utan tröskel eller avfasad.	Ja	
Hiss	Hissen ska rymma en rullstol och medhjälpare.	-	Det finns ingen hiss till andra våningen.
	Vändyta utanför hissen ska vara tillräckligt stor för att en person i rullstol ska kunna manövrera, vända och komma åt anropsknapp.	-	
	Hissdörrens fria passagemått ska vara minst 80 cm när den är uppställd 90 grader.	-	
	Hissdörren ska öppnas automatiskt eller vara försedd med dörröppnare.	-	
Ramp inomhus (om aktuellt)	En ramp ska ta upp högst 50 cm i höjdskillnad. Vid större höjdskillnader ska rampen vara uppdelad i sektioner med vilplan emellan.	-	
Korridor och passager	Korridorer ska vara minst 1,3 m breda.	Ja	
	Korta passager mellan pelare och vägg ska vara minst 80 cm.	-	
Dörrar mellan korridorer och passager	En dörr ska kunna öppnas, passeras och stängas av personer som använder rullstol och rollator.	Ja	

	Korridorer som är avdelade med dörrar ska vara utrustade med dörrautomatik.	-	
Tillgänglig och användbar toalett	Det ska finnas en tillgänglig toalett anpassad för personer med funktionsnedsättning i anslutning till mottagningen. Toaletten ska vara nåbar från neutralt utrymme.	Ja	Från vägg till vägg är avståndet 180 centimeter. Det skulle gå att få tillräcklig bredd på båda sidor av toaletten om man flyttade toalettstolen så att avståndet mellan väggarna är 80 centimeter på båda sidor.
Receptionsdisk	Receptionen bör vara anpassad för personer med funktionsnedsättning. Detta handlar om mottagningsdisken.	X	
	En del av receptionsdisken bör vara i höjd som passar personer med rullstol eller är kortväxta.	X	
	Receptionsdisk ska vara utrustad med T-slinga, IR system eller någon annan teknisk utrustning.	X	Det finns tillgång till en teleslinga i mötesrummet på nedre våningen.
Kontor	Rummet ska vara tillräckligt rymligt för att manövrera med rullstol eller rullator.	Ja	
	Rummet ska vara tillgängligt utan passage av trappa eller trappsteg.	Ja	
	Dörröppningen ska vara helt utan tröskel eller ha en avfasad tröskel.	Ja	
	Dörrens passagemått ska vara minst 80 cm.	Ja	

Inventering genomfördes av:

Filip Azam, arkitekt och tillgänglighetskonsult.

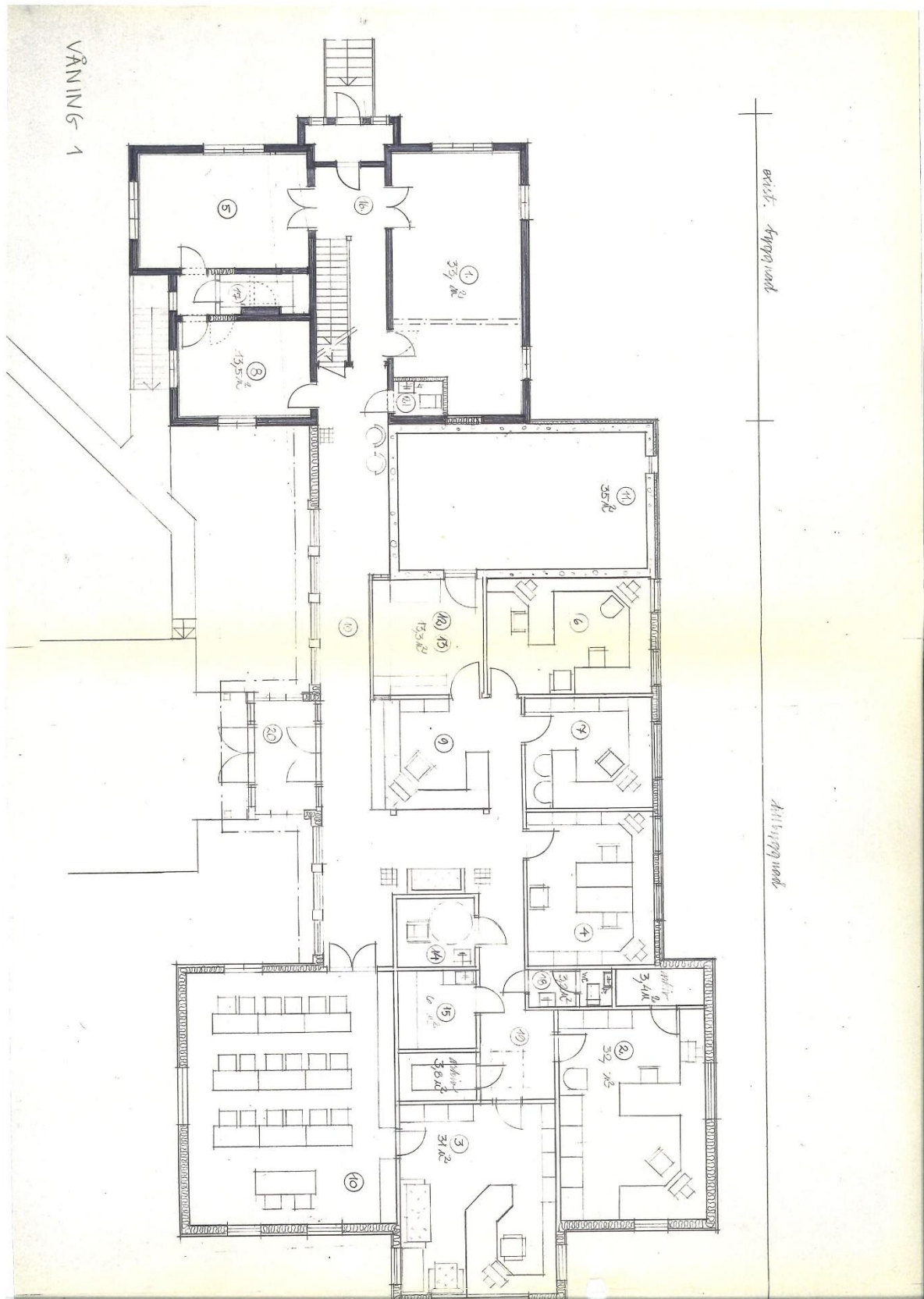
Alexandra Gamba, projektledare, på uppdrag av Funktionsrätt Åland.

Rapporten är skriven av Alexandra Gamba, [alexandra.gamba@handicampen.ax](mailto:alexandra.gamba@handicampen.ax)

Referens:

Checklista – tillgänglighet från Boverkets och Handisams riktlinjer för tillgängliga lokaler – Enkelt avhjälpna hinder (HIN).

# Planritning Saltvik kommunkansli plan 1



# Planritning Saltvik kommunkansli plan 2

