



FÖGLÖ GRUNDSKOLA

En kartläggning av tillgängligheten



Funktionsrätt "Ett Åland för alla"
Åland

ALEXANDRA GAMBA
Funktionsrätt Åland 2024

Innehållsförteckning

Sammanfattning	2
Introduktion	2
Målsättning med projektet	2
Information om byggnaden	3
Enkät svar	3
Beskrivning	6
Vägen till skolan	6
Skyltning	6
Parkering och angöringsplats	8
Vägen till entrén	8
Huvudentré	9
Vindfång	10
Matsal	11
Korridorer	12
Toalett	13
Klassrum	14
Lärarrum	16
Gymnastiksal	17
Ramp och trappor i förbindelseleden	17
Baracker	19
Bombskydd	19
Andra våningen	20
Klassrum och bibliotek	20
Branddörr	20
Enkla och svåra åtgärder	21
Slutsats	22
Planritningar	23
Grundskola plan 1	23
Grundskola plan 2	24
Hus 100 plan 1	25
Hus 200 plan 1	26
Hus 300 plan 1	27

Hus 300 plan 2	28
Detaljplan	29
Källor	30

Sammanfattning

Introduktion

Funktionsrätt Åland kontaktade rektor Marika som arbetar på grundskolan i Föglö angående en kartläggning av tillgängligheten. Det ingår i projektet "Ett Åland för alla" att kontrollera hur tillgängliga allmänna platser är. Före det fysiska besöket samlade projektledaren in detaljritningar och skickade ut enkäter till personalen på skolan. Detta för att få en indikation i vad som väntades av oss.

Vädret och tiden på året påverkar kartläggningen på olika sätt. Idag är det soligt väder med få moln, en tidig morgon runt 09.00. Dagsljusinsläppet är betydligt högre nu än under höst, vinter och vår. Detta påverkar också möjligheten att bedöma belysningen inomhus.

Det finns flera lokaler i skolan som vi inte besökte eftersom de var stängda på grund av mikrober.

Den nybyggda andra våningen har ett golv som sviktar och rör sig när personer går på det och som sänder ut vibrationer. Ramper och trappor i skolan är inte anpassade eller tillgängliga.

Det finns höga trösklar och nivåskillnader med några trappsteg över hela skolan. Under goda förutsättningar bör trösklar vara avfasade och att man undviker nivåskillnader.

I stället för många olika sÄrlösningar ser vi hellre att det byggs en ny skola. Det finns för många brister för att skolan ska ha förutsättningar att bli tillgänglig.

Rektor och lärare har kartlagt tillgängligheten på skolan för att hitta var det uppstår brister. Det finns en positiv inställning att få en tillgänglig skola för alla.

Målsättning med projektet

Målsättningen för projektet "Ett Åland för alla" utgår från FN konvention om rättigheter för personer med funktionsnedsättningar. Vårt mål är att sprida information så att alla ska få delta på lika villkor i samhället. Ibland räcker det med mindre medel och enklare korrigeringar för att göra byggnader mer tillgängliga.

Vi ser på olika aspekter av funktionsnedsättningar såsom rörelsehinder, syn- och hörselnedsättningar samt kognitiva funktionsnedsättningar. Vi har ett brett perspektiv för att inkludera så många som möjligt. Olika funktionsnedsättningar kräver olika förutsättningar och de är alla jämlikt viktiga.

Syftet med projektet är att kartlägga tillgängligheten på allmänna platser och ta reda på vilka tillgänglighetshöjande åtgärder som krävs för att öka tillgängligheten. Personer med funktionsnedsättningar ska ha tillgång till och kunna vistas i allmänna utrymmen och platser under samma villkor som alla andra.

Information om byggnaden

Föglö grundskola består av flera byggnader som har byggts vid olika tillfällen. Det finns nedstängda lokaler på grund av hälsovådliga mikrober och dessa utrymmen har inte inventerats.

Hus 200 byggdes 1952 och har renoverats tre gånger: 1980, 1998 och 2019. Under 1980 byggdes en övervåning. Renoveringen 2015 omfattade en korridor mellan hus 300 och hus 400 samt sociala utrymmen i det gamla skolköket.

Hus 300 byggdes 1980 och har genomgått två grundrenoveringar: 1998 och 2018. Under 1998 byggdes en övre våning och ett befolkningskyddsområde till. Renoveringen inkluderade även flytt av textil, bildkonst och fysik/kemi ämnen till hus 200 på våning 1. Skolans nya kök byggdes också i dessa utrymmen och en mindre byggnad tillkom. År 2014 målades fasaden på både hus 200 och 300.

Hus 100 byggdes också 1980 och har renoverats en gång, 2014. Då renoverade man om dam- och herromklädningsrummen.

Skolan ägs av Föglö kommun och betalar hyra till kommunen för lokalerna. Skolan använder de utrymmen som inte har någon mikrobiell tillväxt. Klassrummen är tillgängliga mellan 08.00 och 16.00. Gymnastiksalen är öppen för kvällsanvändning.

Anläggningen har en total yta på 2700 m². Hus 200 kan ha ett kulturhistoriskt värde medan de andra byggnaderna troligen inte har det. Detta är den första tillgänglighetsinventeringen som genomförts på grundskolan. Det finns planer att renovera hus 100, inklusive slöjdsalen och hus 300. Skolan vill ha en omfattande kartläggning av tillgängligheten som underlag för framtida nybyggen och renoveringar av de befintliga utrymmena.

Enkät svar

66,7 procent av personalen upplever att de har stött på hinder på arbetsplatsen.

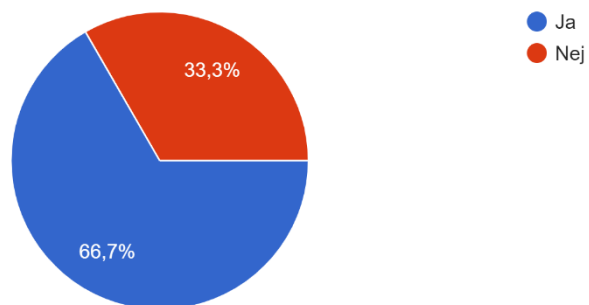
8,3 procent av personalen använder hjälpmedel, det innefattar hörapparat och glasögon.

91,7 procent av personalen anser att det inte är lätt att orientera sig på skolan.

91,7 procent upplever buller eller eko på arbetsplatsen.

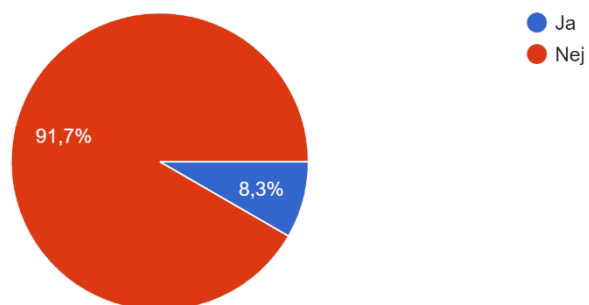
Har du upplevt hinder i miljön på arbetsplatsen?

12 svar



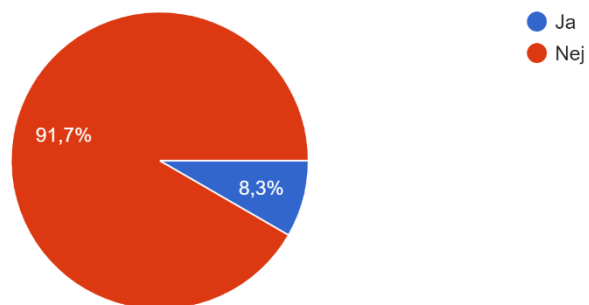
Använder du något hjälpmedel (som till exempel hörapparat, rullstol m.m)

12 svar



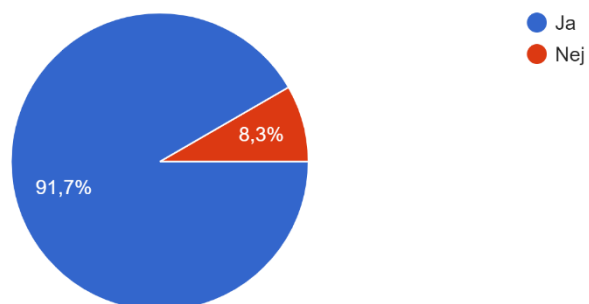
Är byggnaden lätt att röra sig i?

12 svar



Förekommer det eko eller buller på arbetsplatsen?

12 svar



Personalens uppskattning av tillgängligheten

- Det finns mögel/mikrober i byggnaden vilket leder till avstängda utrymmen.
- Det finns höga trösklar.
- Inomhusmiljön kan förbättras.
- Det finns många trappor, det finns stora nivåskillnader mellan våningsplan och marknivå.
- Trånga utrymmen.
- Dålig ventilation.
- Undermåliga lokaler.
- Kommunikationen skulle kunna vara bättre.
- Byggnaden är svårtillgänglig och skolans utrymmen är utspridda.
- Det finns problem med tunga dörrar som är svåra att öppna.
- Skolan bör ha tillgängligheten i blickfånget inför den kommande renoveringen.
- Det finns i dagsläget inga handikappanpassningar.
- Svårt att förbättra tillgängligheten i skolan, skulle vara i behov av att bygga nytt.
- Hiss skulle förbättra, färre trösklar. Det behövs bättre ljudisolering och bord samt stolar som går att anpassa efter längd/behov.
- Att införskaffa automatiska dörröppnare till de tyngre dörrarna skulle vara en förbättrande åtgärd.
- Det finns nivåskillnader.
- Skyltningen är inte aktuell längre eftersom salar har flyttats om.
- Gymnastikhall (läraren behöver använda hörselskydd för att kunna undervisa), matsalen och grupprum är lyhörda och det uppnår lätt en hög ljudnivå.
- Akustiken är dålig i flera utrymmen i skolan.
- Det saknas bullerskydd på bord och stolar.
- Årskurs 3 och årskurs 4:as klassrum finns det eko i.
- Belysningen upplevs varierad. På en del ställen finns det gamla lysrör som blinkar.
- Vissa korridorer är mörka.
- Saknas belysning vid parkeringen.
- Ventilationen är bristfällig och det finns mögel som resultat.

- Ventilationen är ojämn och luftkvalitén är dålig. Vore bra om ventilationen byttes ut.

Beskrivning

Vägen till skolan

Föglö grundskola ligger centralt i Degerby. Det är ett gångavstånd från färjvägen vilket tar ungefär fem minuter i "vanlig" takt. Barnen kommer från olika delar av Föglö och vissa behöver pendla upp till 16 kilometer enkel väg. Det kan ta upp till 35 minuter att åka till skolan med taxibilen eller annan bil.

Det finns ingen reguljär busstrafik men barnen åker taxi till skolan. Stortaxibilarna som kör barnen till och från skolan har plats för många barn.

När vi åker mot skolan följer vi Google Maps som leder oss dit utan besvär. Det finns även en skylt vid huvudvägen som syns tydligt från körvägen. Skylten är stor med blå bakgrund och vit text. Skolan syns även från vägen vilket medför att det är lätt att hitta dit.



Bild av huvudentrén.

Skyltning

Det finns en skylt som leder till skolan från huvudvägen och flera mindre skyltar som anger vägen till tennisbanan, gymmet och motionsbanan. Dessa ligger inom skolans område. Skolan har sin verksamhet på dagarna och efter skoltid används lokalerna även av annan verksamhet.

Vid huvudentrén finns det en stor skylt som anger att det är Föglös skola. En skylt som hänvisar till gymnastiksalen leder till en annan ingång. Kontrasten mellan text och bakgrund är acceptabel, typsnittet är lättläst och storleken är god.

Inne i skolan finns det skyltar som inte längre är aktuella. Detta beror på att salar har flyttats och vissa utrymmen inte längre är tillgängliga på grund av mikrober. Utseendet på skyltarna i

skolan acceptablt, de har goda kontraster mellan bokstäver och bakgrund. Typsnittet är lättläst och har en god storlek. En anmärkning angående skyltar är att det inte ska speglas ljus eller omgivning på skylten men vissa av skyltarna var reflektiva. Detta leder till att skyltarna är svårlästa. Vi rekommenderar även att man använder sig av bildsymboler som stöd för texten för att underlätta för personer med kognitiva funktionsnedsättningar eller autism.



Bild av skyltar som inte stämmer längre.



Bild av skylten som leder till gymnastiksalen.

Det är en enkel åtgärd att uppdatera skyltarna inom snar framtid. Om framtida renoveringar eller nybyggnationer av skolan sker är det viktigt att skyltarna är enhetliga. Skyltarna ska vara logiska och enkla att förstå. Den nuvarande designen kan var en bra utgångspunkt för nya skyltar.

Skolans toaletter och omklädningsrum är könsuppdelade och med stereotypiska symboler vilket kan vara problematiskt för transpersoner och icke-binära personer. En lösning skulle kunna vara att införa könsneutrala toaletter och att inrätta ett enskilt omklädningsrum. Alternativt bör framtida byggprojekt överväga att inkludera könsneutrala toaletter och omklädningsrum för att undvika diskriminering.



Bild av en flicktoalett.



Könsuppdelade toaletter.



Bild av en pojktoalett.

Parkering och angöringsplats

Marken är jämn, plan och halkfri även på vintern. Underlaget är asfalt i bra skick. Parkeringen ligger alldeles intill huvudentrén och angöringsplatsen är utanför skolans ingång. Där stannar taxibilarna när de lämnar och hämtar eleverna.

Det finns ett flera parkeringsplatser men ingen markerad plats för personer med särskilt tillstånd. Vi rekommenderar att det finns minst en parkeringsplats för de med särskilt tillstånd per femtio platser. Om antalet platser överskrider femtio bör det finnas fler särskilt anpassade parkeringsplatser för de med särskilt tillstånd.

Parkeringsplatsen ska finnas inom 25 meter från huvudingången, vara markerad med den internationella rullstolssymbolen och ha en tydlig markering på asfalten. Det är också viktigt att tänka på att skylten även ska vara synlig vintertid.

Parkeringsplatsen bör ha en bredd på minst 3,6 meter och en längd på 5 meter. Vid platsen ska det finnas eluttag för bilvärmare.



Bild av angöringsplatsen utanför huvudentrén.

Vägen till entrén

Vid utkanten av parkeringen finns ett cykelställ med tak. Det är bra att sätta upp en skylt med en cykelsymbol för besökande.

Utomhus finns det inget ledstråk som leder in till byggnaden. För personer med synnedsättningar är dessa viktiga. Det ska finnas möjligheter att följa ledstråket och den ska vara både visuell och taktil. Naturliga ledytor är räcken, blomlådor och kanter. Konstgjorda gångstråk av plattor som kontrasterar i färg och material. Under vintertid ska det finnas gott underhåll så att de visuella stråken syns. Den fria passagebredden bör vara 180 centimeter även om minimimåttet är 120 centimeter.

Kontrastmarkering av entrédörren och den omgivande fasaden bör vara i olika nyanser. I dagsläget är dörrkarmen blå och omgiven av en röd färg på den yttre väggen vilket inte ger tillräcklig kontrast. Huvudingången är en inglasad korridor.



Bild av kontraster och glasdörrar.

Det finns ingen taksärm vid entrén som skyddar mot olika väderförhållanden. Om en automatisk dörröppnare installeras bör knappen placeras på en höjd av 90–110 centimeter och 40 centimeter från närmaste hörn om det finns ett. Det är bra om knappen sticker ut genom en avskiljande färg från omgivningen. Dörren bör hållas upp i minst 25 sekunder. Anledningen till vår rekommendation av en automatisk dörröppnare är för att dörren är för tung för att alla ska kunna använda den självständigt.

Huvudentré

Utanför entrén finns det en sänkning i marken som kan orsaka snubbelrisk. Nivåskillnader bör i den mån det är möjligt undvikas.

Dörren är tung att öppna och det finns ingen automatisk dörröppnare. Detta innebär att en person med en funktionsnedsättning inte kan ta sig in självständigt i skolan. Tröskeln är hög,



Bild av entrédörren

7,5 centimeter och bör inte vara högre än 2 centimeter. Det vore bra om den avfasades eller om det fanns en ramp även om ingången är på marknivå.

Dörrbredden när dörren är uppställt i 90° är 90 centimeter, detta innebär att den uppnår minimimåttet enligt kraven på dörrbredden.

Vindfång

Vi undersökte två vindfång när vi kartlade tillgängligheten i grundskolan. Vid huvudingången fanns det ett vindfång och det fanns ytterligare ett vid gymnastiksalen.

Vindfånget vid huvudentrén är en lång inglasad korridor med en bredd på 210 centimeter. Detta innebär att det finns en acceptabel vändyta för personer i hjulförsedda hjälpmedel. Dock stämmer inte skylten i vindfånget överens med vad som nämnts tidigare i avsnittet om skyltar.

Marken består av markplattor som rör sig med tiden och det skapar ojämnheter i golvet. Utöver dessa ojämnheter fanns det även brunnslöck som skapade upphöjningar. En matta låg över ojämnheterna vilket ledde till att det ökade snubbelrisken genom att fastna foten lätt kunde fastna under mattan. Gliporna mellan markplattorna och en brunn överskrider 5 millimeter. Det innebär att det krävs en åtgärd här för att minska nivåskillnaden.



Bild av korridoren i vindfånget.



Bild av en av flera snubbelrisker.

Det andra vindfånget vid gymnastiksalens entré som leder ut till parkeringen har för liten fri yta för personer med hjulförsedd hjälpmedel. Den fria vändytan i diameter är 142 centimeter. Här saknas också en automatisk dörröppnare och man måste igenom två dörrar. Det innebär att man inte kan använda den här entrén/utgången heller självständigt. Dessutom behöver det finnas två personer som kan hålla upp dörrarna som leder ut ur byggnaden.



Bild av två personer som krävs för att hålla upp dörrar till gymnastikhallens ingång.

Dörrbredden vid det andra vindfånget är 89 centimeter vilket är acceptabelt.

Matsal

Den fria passagedörrbredden är 86 centimeter vilket uppfyller kravet på det minimimått som gäller. Tröskeln är 3,5 centimeter hög vilket är för högt. Trösklar ska vara högst 2 centimeter höga.

Det finns goda möjligheter att avskärma dagsljuset med persienner i matsalen. Ljudnivån i matsalen kan bli väldigt hög så det bör finnas ljudabsorberande material. Förbundet kan låna ut ett ljudöra vid behov. Det finns akustikplattor i taket men det blir ändå för högt ljud i matsalen.



Bild av matsalen.

Belysningen i matsalen är justerbar i styrka. För fem år sedan renoverade man utrymmet. Skolköket lagar också mat till dagiset.

Alla sittplatser är i samma höjd och stolarna är utformade utan armstöd för att lätt kunna hängas upp. Det underlättar städningen. Stolarna är stabila och de har lite skydd under för att minska ljudet när de dras mot golvet. För personer med hörselnedsättningar kan det vara ett problem. För att förbättra ljudmiljön kan tjockare filttyger limmas fast på stolar och inredning som orsakar oljud.



Bild av sittplatserna i matsalen.

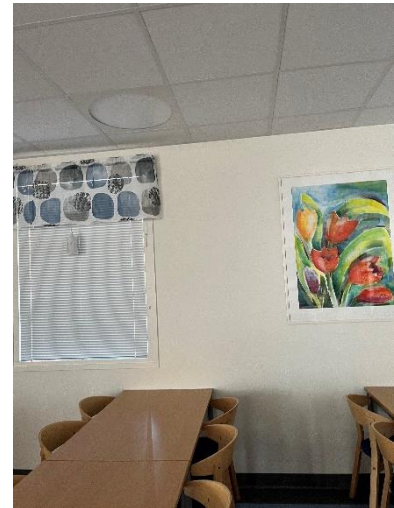


Bild av matsalen.

Belysningen är god och kontrasten mellan sitsen och stolen är acceptabel. Det finns en brandvarnare på väggen och rummet är försett med två utrymningsvägar.

Det rekommenderas att det finns sittplatser i olika nivåer och höjder. Detta är för att individers behov av sittposition varierar.

Korridorer

Korridoren som är ansluten till den första entrén är fylld med föremål på golvet. Det tar upp den fria ytan och gör korridoren mindre. Snubbelrisken ökar också avsevärt om det ligger kvar. Jag noterar det i rapporten eftersom bredden och ytor är viktiga inom tillgänglighet. De här föremålen flyttas innan skoleleverna börjar. Dagsljusinsläppet är gott och det finns även elbelysning.



Bild av korridoren vid entrén.



Bild av korridor och kollisionsrisker.

Skolan har många inglasade rutor och vissa har vanligt glas. På offentliga platser där barn rör sig bör glaset vara förstärkt och glaset får gärna vara kontrastmarkerad även för personer med synnedsättningar. Ur en säkerhetsynpunkt bör man utlämna glas i dörrar eftersom barn kan leka och jaga varandra vilket resulterar i ett hårdare handlag med dörrarna.

Korridoren till lärarrummen har dörrar som kontrasterar väl mot dem omgivande bakgrunden. Antingen är både dörr och dörrkarm röda eller så är dörrkarmen röd och dörren vit. Belysningen är god och det finns akustikplattor.

Toalett

Det finns en tillgänglig toalett på bottenvåningen nära lärarrummet. I dagsläget används den som förvaringsutrymme vilket gör att vi inte kan kartlägga hur användbar den är ur tillgänglighetssynpunkt. Enligt kriterierna bör det finnas minst en tillgänglig toalett.



Bild av tillgänglig toalett.

Vid utformning av en tillgänglig toalett bör man tänka på det fria utrymmet framför toaletten och dess yta är minst 150 centimeter x 150 centimeter. Detta möjliggör för personer med hjulförsedda hjälpmedel att vända. På dörren ska det finnas ett draghandtag som är minst 60 centimeter och ett lås som kan låsas med en hand. Draghandtaget ska vara monterad på en höjd av 80 centimeter från golvet.

Handtaget får gärna vara höj- och sänkbart och inredning som speglar och pappersdukhållare bör vara installerad på en höjd mellan 90–110 centimeter. Ljuset bör helst vara försett med en rörelsesensor och spolknappen också vara sensorstyrd för de som har svårt att trycka.

Toalettstolen bör installeras 20–30 centimeter från väggen och ha ledstänger på båda sidor. Avståndet från mitten av toaletten till väggarna bör vara minst 80 centimeter på vardera sidor. Toalettsitsen bör vara 48 centimeter hög och vi rekommenderar att sitsen kontrastmarkeras.

Handfatet bör ha en kran med enhandsfattning eller med en sensorstyrning. Under handfatet bör det finnas ett fritt utrymme som är 80 centimeter brett, 60 centimeter djupt och 67 centimeter högt.

Larm ska finnas på väggen och på golvnivå.

Klassrum

Det finns några utrymmen i skolan som hindrar nyttjandet av dem på grund av mikrobakteriell tillväxt och dålig ventilation.

På nedre våningen finns ett pingisrum och det märks att den är välanvänt. Höjdskillnaden mellan korridoren och rummet är överraskande högt och rummet är slitet.

Slöjdsalen finns inte längre på bottenvåningen utan kommer att flyttas till en temporär barack på gården. Detta är ett pågående arbete så vi kan inte kartlägga tillgängligheten mer än att vi inte rekommenderar tillfälliga lösningar som sådana.



Bild av 1 av 2 baracker.



Bild av andra baracken.

Som ni ser enligt bilderna ovanför är inte ingångarna till barackerna tillgänglighetsanpassade. Nivåskillnaden mellan marknivån och golvnivån till baracken är hög. Det saknas ledstänger, kontrastmarkeringar och avsaknad av ramper.

I klassrummen kan man tänka på att installera ljudmätare för att kontrollera ljudnivån och dämpa ljud från exempelvis stolar med mjuka material. Hög ljudnivå kan försvåra intaget av ljud för personer med hörselnedsättningar eller tinnitus. Stolarna bör ha mjuka underlag under fötterna. Kontraster mellan golv, vägg, dörrkarmar och fönsterkarmar är också viktiga för att personer med synnedsättningar ska få en uppfattning av rummet om de är delvis blinda.

Alla klassrum hade möjligheter att avskärma dagsljuset med persienner och gardiner.

Vi granskade fysik- och kemirummet. Dörrbredden uppnådde inte minimimåttet av 85 centimeter utan den var 78 centimeter när dörren stod helt öppen. Dörren är tung att öppna och öppnas ut mot korridoren vilket kan orsaka en kollisionsrisk. Det fanns en udda nivåskillnad här som lösts med en trappa på några få trappsteg.



Bild av trappor till fysik- och kemisalen.



Bild av utrymmet i fysik- och kemisalen.

Fysik- och kemirummet är litet och det finns ingen sittplats för den undervisande läraren. Eleverna sitter vid bord och stolar som har ryggstöd. Eftersom utrymmet är så litet är det svårt för läraren att se vad eleverna gör. Detta gäller speciellt när de står vid handfaten efter lektionen för att göra sig av med ämnen och avfall. Det är farligt för att den undervisande läraren inte kan se vad som försiggår där och det kan lätt ske katastrofer med ämnen och kombinationer.

Utanför dörren till fysik- och kemirummet finns en korridor och dörren öppnas utåt mot korridoren. Eftersom dörren inte är inglasad är det omöjligt att se om elever rör sig utanför dörren vilket orsakar en stor risk för kollisioner. Det är fullt möjligt att en elev kan få dörren på sig när lektionen är slut och alla har bråttom ut på rast eller till nästa lektion.

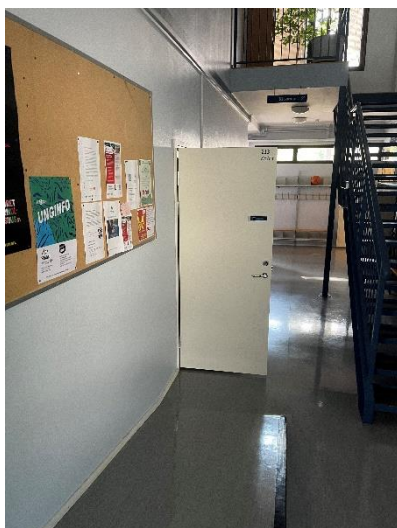


Bild av dörren som öppnas mot korridoren.

Lärarrum

Dörren mellan korridoren och lärarrummet kan vid behov avskiljas med en branddörr. Tröskeln är 3 centimeter hög och bör kontrastmarkeras med en färg som skiljer sig tydligt från golvet.



Bild av hög tröskel som bör kontrastmarkeras.

Det finns möjlighet att avskärma dagsljuset med hjälp av persienner och gardiner. Tröskeln till lärarrummet är avfasad. Dörrkarmen har samma färg som väggen men för att underlätta för personer med synnedsättningar bör karmen kontrastmarkeras.

Dörrbredden är acceptabel. Det finns god vändyta i personalrummet och möblemanget kan vid behov omdisponeras.

I slutet av lärarkorridoren finns ett bombskydd för allmänheten där det idag fyller funktionen av att vara musikrum. Det är viktigt att det går att tömma rummet så snabbt som möjligt vid krissituationer. Inom två dygn ska utrymmet vara tömt och fungera som ett befolkningsskydd.

Gymnastiksal

Det är högt till tak i gymnastiksalen och ljuden blir oerhört hårda med ett stort eko. Akustiken är under all kritik och när eleverna har undervisning blir ljudet olidligt högt. Belysningen är acceptabel och utrymmet uppfyller sitt ändamål.

Det finns två utrymningsvägar i gymnastiksalen vid nödsituationer. Luften är inte så bra men det går att sätta i gång ventilationen. Ljudet från ventilationen är högt och besvärligt under undervisningen.

Vi rekommenderar att det finns akustikplattor i taket i en gymnastiksal som dämpar ljud. Det finns även många olika ljudabsorberande material som kan fästas på väggarna.



Bild av gymnastikhallen.



Bild av ena utrymningsvägen. Det finns två.

Att ha en god akustik är viktigt både för dem med hörselnedsättningar och för alla andra. Barnen ska utnyttja sin hörsel under en lång tid framåt. Det har visat sig att höga ljud påverkar måendet och kan orsaka skador förutom den stress som ljud medför.

Ramp och trappor i förbindelseleden

Det borde finnas en tillgänglig hiss i byggnader som har fler än en våning. I byggnaden finns två ramper som inte är tillgängliga. Båda ramperna uppvisade brister vilka beskrivs nedan.

Det ska inte finnas hinder i förbindelseleden men i en av ramperna fanns ett element på väggen och en garderob som tog upp den fria vändytan. Rampernas bredd är 103 centimeter vilket är alldeles för smalt. Den fria bredden på rampen bör vara minst 130 centimeter.

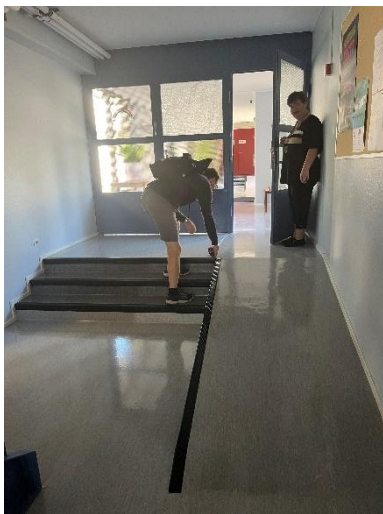


Bild av första rampen.



Bild av andra rampen.

Före rampens början och slut ska det finnas kontrastmarkeringar som varnar för nivåskillnader vilket saknas idag. Rampens lutning är för hög, den är 11 procent. Lutningen bör vara som högst 8,3 procent men får gärna ha en mindre lutning som är 2,86 procent. Det finns inget avåkningsskydd som hindrar personer med hjulförsedda hjälpmedel från att köra av rampen.

Taket vid den andra rampen är lågt. Det är 203 centimeter från golvnivån, utskjutande föremål bör vara på en höjd av 220 centimeter. Detta är ur en säkerhetsaspekt så att ingen kolliderar med taket.



Bild av takhöjden vid rampens början.

Ledstänger ska finnas på båda sidor om trappor och ramper. Dessa ska vara installerade på en höjd av 70 centimeter för korta personer och en på 90 centimeter för långa personer. De ska även vara greppvänliga och helst avrundade. En lämplig diameter är mellan 25–40 millimeter.

Ledstängerna ska börja 30 centimeter före trappans början och fortsätta 30 centimeter efter trappans slut. Detsamma gäller även för ramper. Det är viktigt att se till så att man inte fastnar i änden av ledstängerna.

De rum som har ett par trappsteg har halkskydd på stegen. Samtliga nivåskillnader och trappsteg behöver kontrastmarkeras. Enligt miljöministeriets förordning bör varje trappsteg kontrastmarkeras. Det finns ledstänger på vissa ställen men de är inte tillräckligt väl utformade för att räknas som tillgängliga.



Bild av trappsteg som finns överallt i skolan.

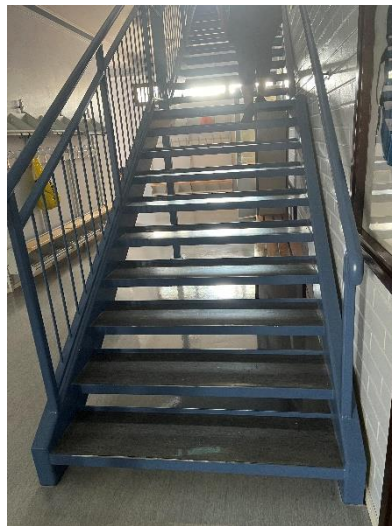


Bild av trappor.



Bild av nivåskillnad andra våningen.

Baracker

Det finns två salar som inte kan användas idag och på gården iordningställer man ett par baracker. Den ena baracken är för slöjdsalen och den andra är ett utrymme till speciallärare. Dessa är under montering och vi hade inte möjligheter att kartlägga tillgängligheten i dem.

Det finns en risk att tillfälliga lösningar blir permanenta och vi ser hellre bestående strategier som är hållbara i längden.

Bombskydd

Det finns inga markeringar som hänvisar till bombskyddet. Vi rekommenderar att installera en tydlig skylt som anger vad de båda utrymmen är. Ventilationen i båda rummen är mycket dålig och det går inte att öppna fönstren.

Om en nödsituation uppstår behöver utrymmet kunna tömmas snabbt och enkelt. Inom två dygn ska rummet vara tomt på de saker som finns där som tidigare angivet i rapporten.



Bild av dörren till bombskyddet.

Andra våningen

Klassrum och bibliotek

Det finns höga trösklar och trappsteg på andra våningen. Tröskeln in till biblioteket är 6 centimeter hög och saknar kontrastmarkering. Helst bör höga trösklar och ett par trappsteg utjämnas med ramp i stället.

Vid den nybyggda delen börjar byggnadens struktur att röra sig. Detta leder till att golvet sviktar och det känns otrevligt att gå på det. När elever och lärare går på golvet känner man vibrationer i det. Rummen på den undre våningen påverkas också av det då taket rör sig.

Belysningen är acceptabel i bildkonst-och textilsalen men trappstegen bör kontrastmarkeras.

Branddörr

På andra våningen finns det en branddörr som stänger av ett litet klassrum från trapphuset. Utrymningsvägen för eleverna som sitter i det lilla klassrummet är antingen genom fönstret eller genom att hoppa över staketet ner till trappan. Vi anser inte att det är en smidig och enkel utrymningsplan.



Bild av branddörren andra våningen.



Bild av klassrummet och korridoren.

Enkla och svåra åtgärder

Vissa åtgärder är enkla att genomföra och är mindre kostsamma.

Detta innefattar till exempel:

- Kontrastmarkeringar av nivåskillnader.
- Kontrastmarkering av vägg, golv, sockel, fönsterkarmar och dörrkarmar.
- Kontrastmarkering av utskjutande föremål i korridoren vid huvudentrén.
- Kontrastmarkering av toaletsitsar och handfat.
- Det bör finnas taktila skyltar. Även vid toaletterna.
- Fixa mattan i korridoren som kan orsaka snubbelrisk.
- Montering av hänvisande skyltar.
- Skylt som hänvisar till bombskyddet.
- En parkering för de med särskilt tillstånd med skylt och symbol på marken.
- Töm utrymmet i den anpassade toaletten.
- Sänka nivån av spegeln och papperstorkstället.
- Installera draghandtag på dörren.
- Förlänga ledstängerna vid trappor och ramper.
- Flytta på skåpet som tar upp det fria utrymmet före rampen.
- Införa ett taktilt och visuellt ledstråk som leder in till byggnaden.
- Det bör finnas ett ledstråk inomhus också.
- Skaffa ljuddämpande tillbehör till stolar och bord.
- Fixa kaklet som lossat på ena trappan.
- Det bör finnas stolar i olika höjder.

Att åtgärda detta gör stor skillnad för inkluderingen av alla enligt deras förmågor.

De åtgärder som är svåra att genomföra innefattar högre omkostnader och kräver i vissa fall bygglov. I följande stycke listas svårare åtgärder:

- Installation av automatiska dörröppnare.
- Skyddande tak vid huvudentrén.
- Jämna golvet i korridoren vid huvudentrén som består av markplattor.
- Före och efter ramper ska det finnas en fri vändyta på 150 x 150 centimeter i diameter.
- Rampens lutning är för hög, det bör vara mest 8,3 procents lutning.
- Rampers bredd bör vara minst 130 centimeter bred.
- Det bör finnas avåkningskydd på samtliga ramper.
- Trösklar och nivåskillnader bör jämnas ut med en avfasad tröskel eller ramp.
- Flytta elementet som är i vägen vid rampen som leder till gymnastiksalen.
- Installera akustikplattor och andra ljuddämpande föremål till gymnastiksalen och klassrummen.
- Det bör finnas en hiss för att göra skolan mer tillgänglig.
- Golvet sviktar på andra våningen och behöver åtgärdas.
- Rusta upp pingisrummet.
- Höja den utskjutande takdelen vid toppen av rampen utanför gymnastiksalen.
- Fixa dörren som öppnas ut från kemisalen till den lilla korridoren.
- Ordna ett väntutrymme där personer med rörelsesnedsättningar kan vänta på att få hjälp vid en nödutryckning.
- Fixa ventilationen.
- Kemisalen behöver vara större så att läraren har full uppsikt över sina elever.
- Trapporna har inte en tillgänglig utformning.
- Marken utanför huvudentrén bör utjämnas för att minska snubbelrisken.

Slutsats

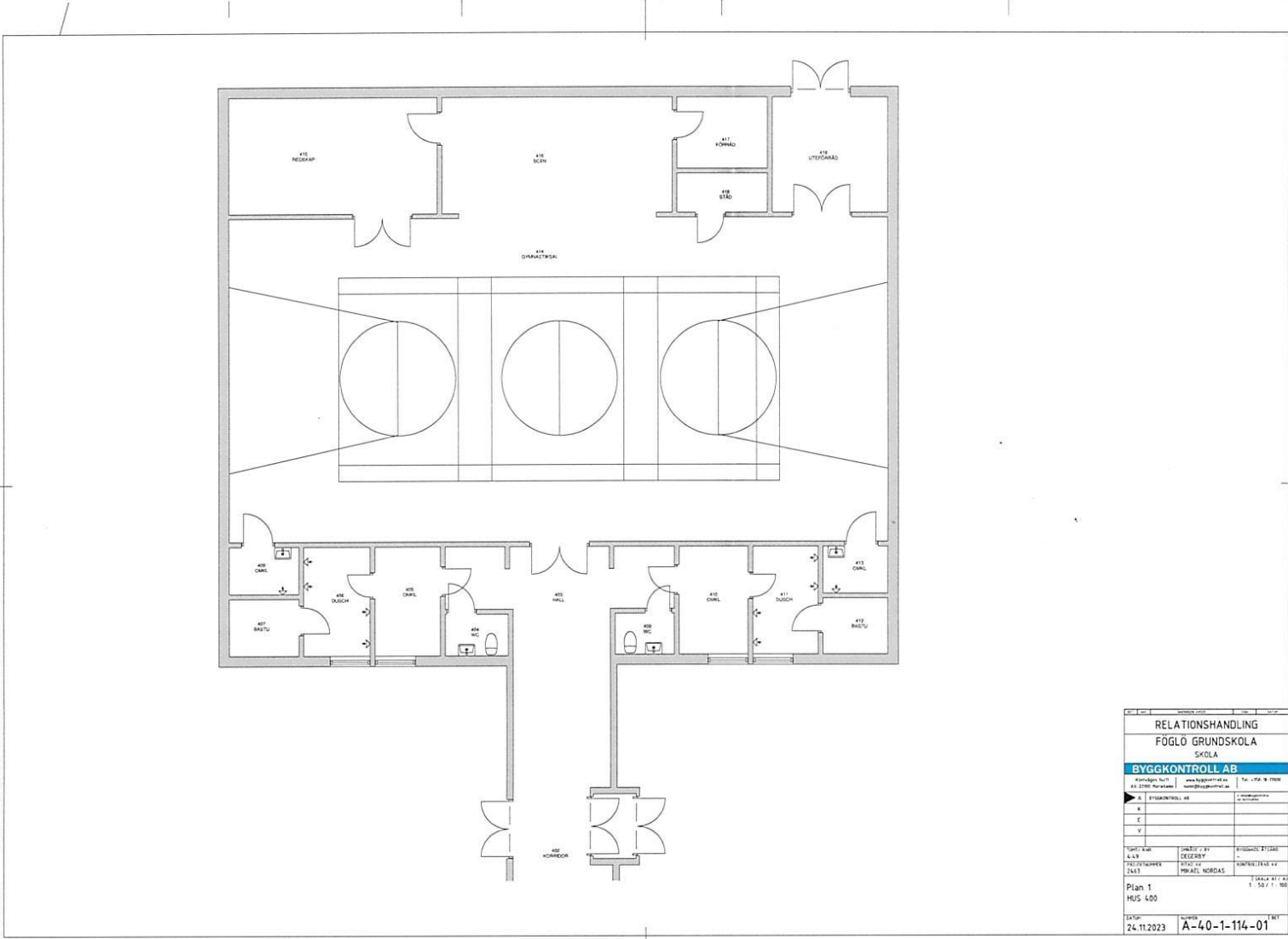
De som arbetar på skolan har upptäckt många brister i tillgängligheten och vi kan med den här rapporten styrka deras observationer. Det finns för många åtgärder som är komplicerade och kräver bygglov och renoveringar för att detta ska vara realistiskt. Funktionsrätt Åland anser att skolan bör rivras och att en ny skola bör byggas med de anpassningar som rekommenderas i rapporten.

Skolor bör vara tillgänglighetsanpassade eftersom det finns både permanenta och tillfälliga funktionsnedsättningar under livets gång. Ett exempel är personer med nedsatt rörlighet på grund av sjukdom eller tillfälliga skador som en bruten arm eller ett brutet ben. De kan behöva hjulhjälpmedel och är då i behov av automatiska dörröppnare och ramper.

Om man ligger steget före och bygger utifrån idén om universell design finns det färre saker att justera i efterhand och det är mer kostnadseffektivt samtidigt som det säkerställer en likabehandling.

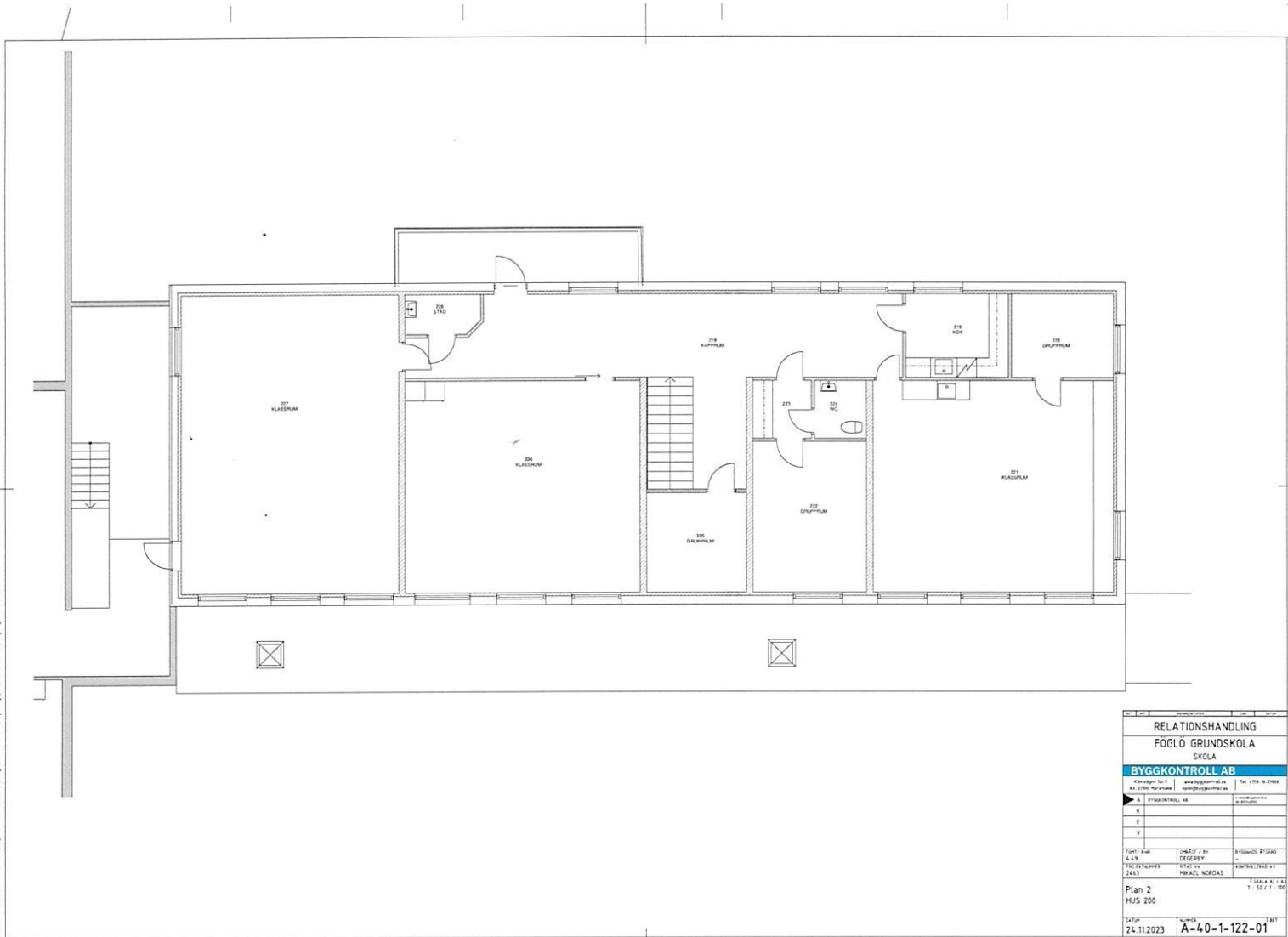
Planritningar

Grundskola plan 1



RELATIONSHANDLING	
FÖGLÖ GRUNDSKOLA	
SKOLA	
BYGGKONTROLL AB	
Kontrollnr. S-17	Proj. nr. 2018-01
01.001 Byggnad	01.002 Byggnad
A BYGGKONTROLL AB	C DOKUMENTATION
X	
E	
V	
UPTV. RUM	DRÖJEN TID
6.58	11.5
BILUTVALDAREN	KONTAKTADEN
2413	PRINCELE NORDBAS
Plan 1	SKALA 1:100
HUS 400	1.50 / 1.50
Datum: 24.11.2023	Referens: A-40-1-114-01

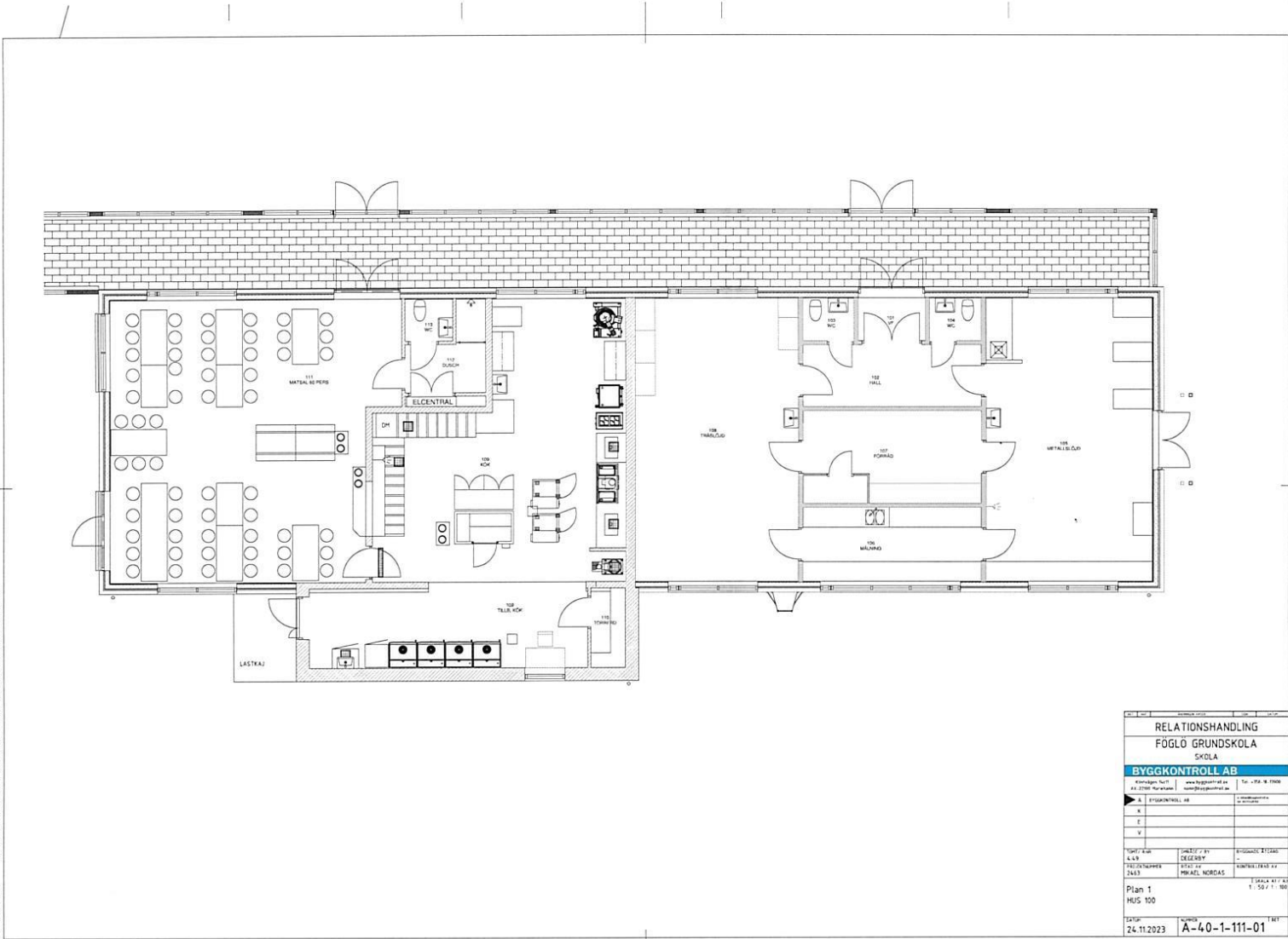
Grundskola plan 2



RELATIONSHANDLING			
FÖGLÖ GRUNDSKOLA			
SKOLA			
BYGGKONTROLL AB			
Företagsnamn		www.byggkontroll.se	
Adress		www.byggkontroll.se	
A		BYGGKONTROLL AB	
K			
E			
V			
Projekt nr	24-11-2023	Byggnadsnr	211240
Byggherrens namn	DECEBY	Byggherrens adress	
Byggherrens adress	2443	Byggherrens telefon	
Byggherrens e-post		Byggherrens fax	
Plan 2		Skala	1:50 / 1:100
MUS 200			
Datum	24-11-2023	Rev	A-40-1-122-01

24-11-2023 14:18:55
 24-11-2023 14:18:55 - 24-11-2023 14:18:55 - 24-11-2023 14:18:55

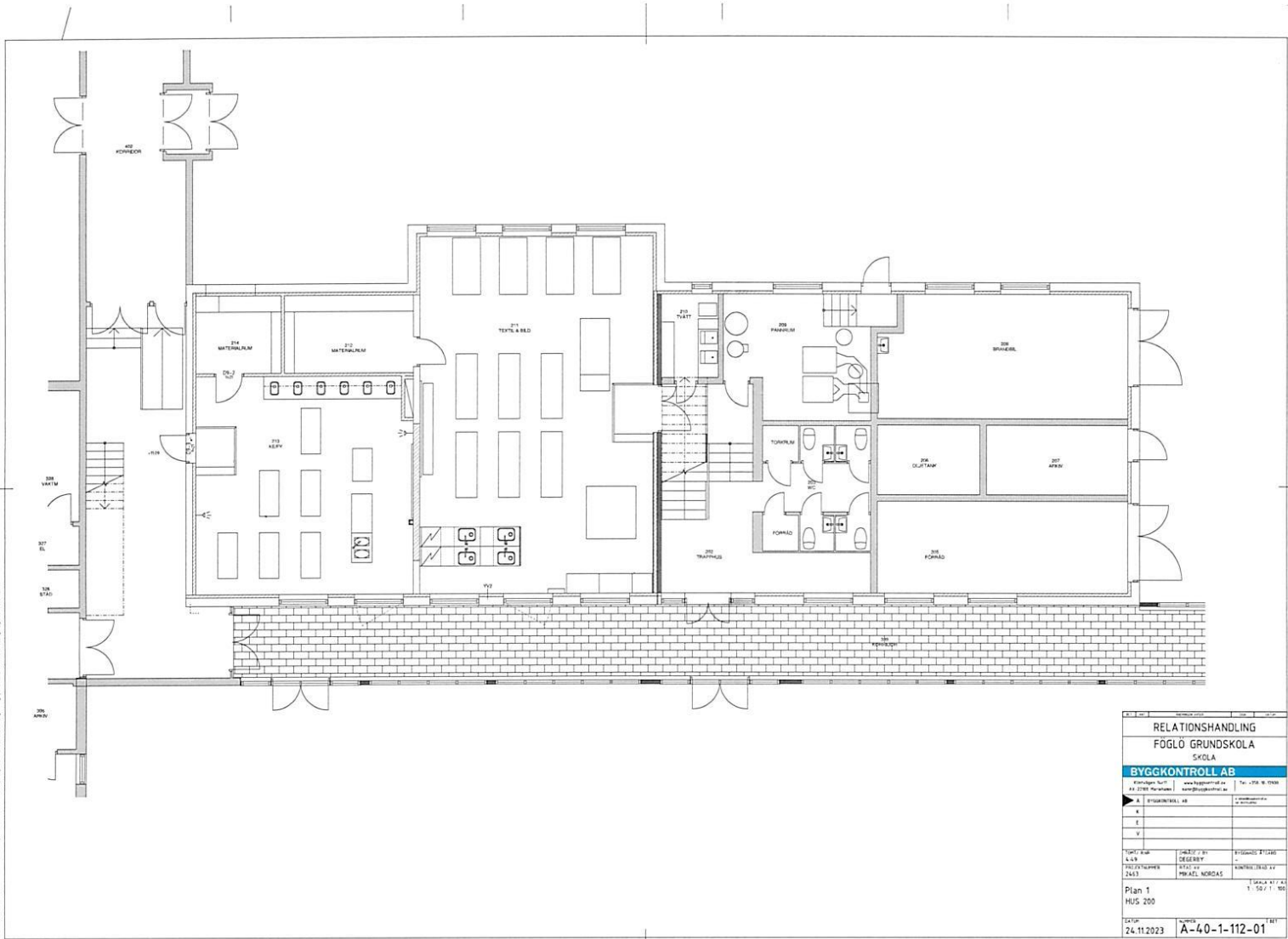
Hus 100 plan 1



RELATIONSHANDLING			
FOGLO GRUNDSKOLA			
SKOLA			
BYGGKONTROLL AB			
Årshögskolan Sigtuna	www.byggkontroll.se	Tel: +46 8 71906	
SE 12094 Malmköping	se@byggkontroll.se	www.byggkontroll.se	
A	BYGGKONTROLL AB	Byggherrens namn	
K		Byggherrens adress	
E			
V			
10000000	2023/07/27	BYGGKONTROLL AB	
KLIN	ENGENBERG		
DELSTYRELSENS	STICHT	KONTAKTPERSON	
2463	MIRJAN NORDAS		
Plan 1		SKALA	1:100
HUS 100			
24.11.2023		PROJEKT	A-40-1-11-01

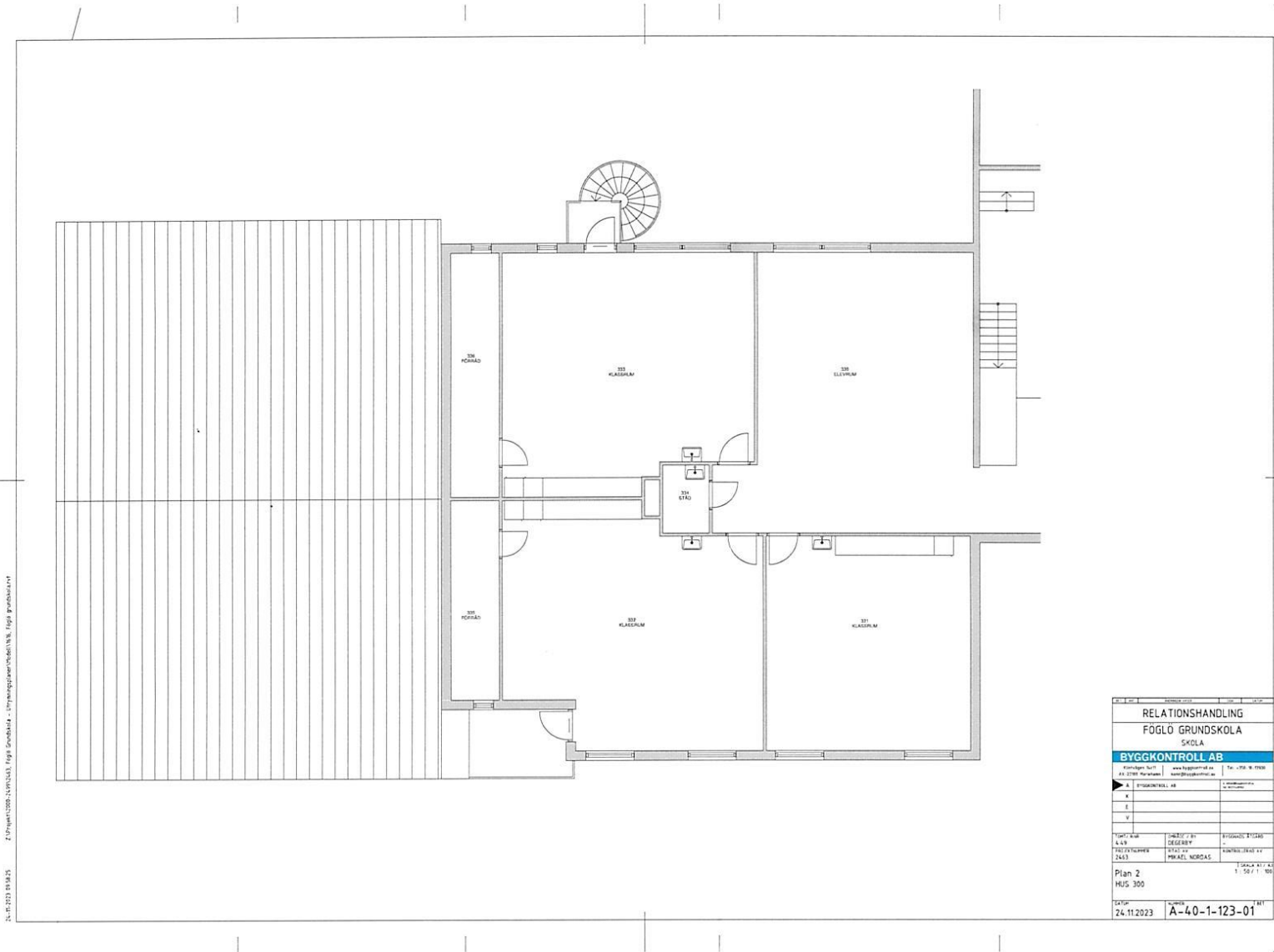
24.11.2023 16:58:24 - C:\Users\pawel\Documents - Cityplan\pawel\Hus100 - Foglo grundskola\plan1

Hus 200 plan 1



RELATIONSHANDLING			
FÖGLÖ GRUNDSKOLA			
SKOLA			
BYGGKONTROLL AB			
Bygghuset AB	www.bygghuset.se	Bygghuset AB	Bygghuset AB
År 2008	År 2008	År 2008	År 2008
A	BYGGKONTROLL AB		
M			
N			
V			
BYGGNAMN	BYGGKONTROLL AB	BYGGKONTROLL AB	BYGGKONTROLL AB
BYGGKONTROLL	BYGGKONTROLL AB	BYGGKONTROLL AB	BYGGKONTROLL AB
Plan 1			
HUS 200			
SKALA	1:100		
24.11.2023	A-40-1-112-01		

Hus 300 plan 2



RELATIONSHANDLING																			
FOGLO GRUNDSKOLA																			
SKOLA																			
BYGGKONTROLL AB																			
Företags namn		www.byggkontroll.se																	
Företags adress		Tel. 070 9 1930																	
BYGGKONTROLL AB		www.byggkontroll.se																	
<table border="1"> <tr> <td>A</td> <td>BYGGKONTROLL AB</td> <td>Byggherrens namn</td> <td></td> </tr> <tr> <td>K</td> <td></td> <td>Byggherrens adress</td> <td></td> </tr> <tr> <td>E</td> <td></td> <td></td> <td></td> </tr> <tr> <td>V</td> <td></td> <td></td> <td></td> </tr> </table>				A	BYGGKONTROLL AB	Byggherrens namn		K		Byggherrens adress		E				V			
A	BYGGKONTROLL AB	Byggherrens namn																	
K		Byggherrens adress																	
E																			
V																			
Projekt nr	Byggnads nr	Byggnads nr	Byggnads nr																
4-49	DEGERBY																		
1922370000	13-11-11	BYGGKONTROLL AB																	
2443	PM/AEL NORRAS																		
Plan 2			Skala 1:100																
HUS 300			1 / 50 / 1 / 100																
Datum	Byggnads	Blatt																	
24.11.2023	A-40-1-123-01	1																	

Detaljplan



- 1. FÖRKLARING**
1. Befintlig byggnadsdel med kvävning ombyggnad
 2. Ny tillbyggnad
 3. Nytt ventilationsrum
 4. Befintlig byggnadsdel som ej berörs
 5. Befintligt sophus

*B-Lov 29-2018
1574-§ 139*



BYGGLÖVSHANDLING
FÖGLÖ GRUNDSKOLA
SKOLA

BYGGKONTROLLBAS

Byggnadskontroll	Byggnadskontroll	Byggnadskontroll
A BYGGNADSKONTROLL	B BYGGNADSKONTROLL	C BYGGNADSKONTROLL
D BYGGNADSKONTROLL	E BYGGNADSKONTROLL	F BYGGNADSKONTROLL
G BYGGNADSKONTROLL	H BYGGNADSKONTROLL	I BYGGNADSKONTROLL
J BYGGNADSKONTROLL	K BYGGNADSKONTROLL	L BYGGNADSKONTROLL
M BYGGNADSKONTROLL	N BYGGNADSKONTROLL	O BYGGNADSKONTROLL
P BYGGNADSKONTROLL	Q BYGGNADSKONTROLL	R BYGGNADSKONTROLL
S BYGGNADSKONTROLL	T BYGGNADSKONTROLL	U BYGGNADSKONTROLL
V BYGGNADSKONTROLL	W BYGGNADSKONTROLL	X BYGGNADSKONTROLL
Y BYGGNADSKONTROLL	Z BYGGNADSKONTROLL	AA BYGGNADSKONTROLL

Situationsplan

29.11.2018 A-01.1-100-01

Kontaktuppgifter

Alexandra Gamba, Projektledare "Ett Åland för alla".

Funktionsrätt Åland, Skarpansvägen 30.

alexandra.gamba@handicampen.ax eller via tel:+358 40 189 7453

Källor

Miljöministeriets anvisningar

ESKE WC

Bygg ikapp