

Tillgänglighetsinventering av kommuner

Sund kommunkansli

Mars 2024



Innehåll

Sammanfattning	2
Målsättning.....	2
Beskrivning	2
Vägen till kansliet.....	2
Skyltning	3
Parkering.....	3
Ramp.....	4
Vägen till entrén	4
Vindfång	5
Reception.....	5
Korridorer	5
Toalett.....	5
Personalrum	6
Mötesrum.....	7
Kontorsrum.....	7
Förslag på åtgärder	9
Lätta åtgärder	9
Medelsvåra/svåra åtgärder.....	9
Checklista för lokaler	10
Referens:.....	12
Planritning Sund kommunkansli.....	13
Plan och fasadritning Sund kommunkansli.....	14

Sammanfattning

Det kommer få besökare till kommunkansliet i Sund enligt representant från kommunen. Det finns ingen tillgänglig toalett i kommunkansliet. Rampen som leder in till kansliet har för hög lutning. Bredden på rampen är acceptabel. Personer med till exempel rullstol kommer in i kansliet men kommer inte in i mötesrummet på grund av en hög tröskel.

Det finns en dator för allmänheten som finns till utlåning i korridoren, detta för att alla ska kunna ta del av kommunkansliets hemsida. Till den allmänna datorn kan man komma med hjulförsett hjälpmedel. Inne i kansliet finns det ingen teleslinga, det bör finnas minst en i mötesrummet.

Det går ingen kollektivtrafik till kansliet och närmaste busshållplats är Kastelholm. Då krävs det att man promenerar i 10 minuter för att ta sig från busshållplatsen till kansliet. Ur tillgänglighetsperspektiv bör det finnas möjligheter att komma så nära kansliet som möjligt.

Kartläggningen gjordes under våren 2024. Det var kallt och det fanns snö på marken. Dagsljuset skiljer sig från en kartläggning av tillgängligheten under sommarmånaderna.

Målsättning

Syftet har varit att inventera tillgängligheten för personer med funktionsnedsättning i kommunkansliet och att ta reda på vilka tillgänglighetshöjande åtgärder som behövs.

Detta innebär att personer med funktionsnedsättning ska ha tillgång till och kunna använda sig av allmänna utrymmen på lika villkor som personer utan funktionsnedsättning.

Beskrivning

Vägen till kansliet

Det finns ingen kollektivtrafik som går till kommunkansliet eller stannar i närheten av kansliet. Detta är utanför kommunens kontroll. Kollektivtrafiken i glesbygden är inte optimal. Från vägen finns det en liten skylt som hänvisar var besökaren ska köra. Markunderlaget är grus och är halkfri. Marken lutar åt många olika håll på parkeringen, både i sidled och rakt fram.

Om man som besökare kommer med hjälpmedel är det svårt att veta att det finns tillgång till en ramp på baksidan eftersom det saknas en skylt. Vägen till rampen är via grus och nedanför rampens början finns det ett litet parti asfalterad yta med en högre nivå än marknivå. Detta skapar en naturlig tröskel som gör framkomligheten utmanande.



Bild 1 visar nivåskillnaden mellan gruset och den asfalterade delen vid rampen.

Skyltning

Det finns en skylt vid vägen som hänvisar till Sunds kommunkansli men skylten är liten och inte lättläst från vägen. Det är en informationsskylt som sitter på kansliets fasad, det vore bra om skylten är mer synlig från vägen. Eftersom kansliet är längre än 5 km från en huvudväg har landskapsregeringen gett avslag av en skylt på fasaden.

Det är till fördel att skylta om vilken entré som är huvudentrén eftersom det finns olika ingångar.

Det borde finnas en skylt som hänvisar personer med hjälpmedel som till exempel rullstol och rollator att det finns en ingång på baksidan med ramp. Det saknas även markering av parkering för personer med särskilt tillstånd.

Kontrasten på skyltarna inne i kommunkansliet är acceptabel men texten är för liten. Skyltarna är placerade på en höjd av 170 centimeter, de bör vara på en höjd av högst 160 centimeter. Det är bra om skyltar är enhetliga och är installerade på samma sätt i hela byggnaden.



Bild 2 visar skylten till kommunkansliet.



Bild 3 visar hur skyltarna inomhus ser ut.

Parkering

Angöringsplats finns precis utanför huvudentrén. Det finns ingen parkering för de med särskilt tillstånd på framsidan av byggnaden men det finns parkeringsmöjligheter för personer med särskilt tillstånd på baksidan av byggnaden där entrén med rampen finns. Detta möjliggör att det går att parkera nära ingången. Det saknas en skylt som hänvisar till andra ingången med ramp.

Ramp

Det finns en ramp på baksidan av fastigheten. Lutningen är 6,7 grader. Lutningen är för brant enligt rekommendationerna. Bredden på rampen är acceptabel, den är 130 centimeter. Ledstängerna har bra höjd, den lägsta befinner sig på en höjd av 70 centimeter och den högsta 90 centimeter. Vilplanet framför rampen och dörren är 200 cm x 240 centimeter, det finns god vändyta.



Bild 3 visar rampen som finns på baksidan av kansliet.

Vägen till entrén

Det finns tre ingångar till kommunkansliet, varav två av dem har trappor. Ingen av trapporna har kontrastmarkeringar på trappstegen. Det bör finnas markeringar på alla trappsteg.

Vid ingången till mötesrummet på baksidan av byggnaden där den andra trappan är finns det ledstänger på båda sidor om trappan. Ledstängerna börjar och slutar 30 centimeter före och efter trappans slut.



Bild 4 visar ledstänger vid bakre ingången.

Vid huvudentrén finns det ledstång på bara en sida av trappan. Ledstången är för kort på nedre planet. Ledstänger bör börja 30 centimeter före trappans början och 30 cm efter trappans slut.



Bild 5 visar trappan till huvudentrén.

Dörren är tung och det bör finnas en automatisk dörröppnare. Det finns en 3 cm hög tröskel, trösklar bör vara högst 2 centimeter och gärna avfasade. Dörrbredden är acceptabel och har en bredd på 90 centimeter.

Det finns två automatiska dörröppnare i vindfånget, en som leder till entrén och en som leder till entrén med ramp. Dörrrens slagyta bör markeras på marken för att undvika kollisioner.

Vindfång

Det finns gott om utrymme i vindfånget och det finns två automatiska dörröppnare. En automatisk dörröppnare leder in till kommunkansliet och den andra leder till entrén som har en ramp.

I hallen finns klädhängare på en höjd, det får gärna installeras krokar även på en lägre nivå.

Det finns inte tillräckliga ljushetskontraster mellan dörrkarmar och vägg vilket kan försvåra orienteringen för personer med nedsatt syn.

Reception

Det finns en bemannad reception men det finns ingen receptionsdisk. Dörrpassagebredden till receptionen är 78 centimeter, den bör vara minst 80 centimeter. Det finns en tröskel som är 3 centimeter hög. Det finns möjligheter att avskärma dagsljus.

Korridorer

Det finns flera korridorer i kommunkansliet. En av korridorerna är 120 centimeter bred vilket är för smalt, bredd för korridorer bör vara minst 130 centimeter. Korridoren som leder till kommundirektörens är acceptabel, den är 140 centimeter bred.

Toalett

Det finns tre toaletter på kommunkansliet varav två av dem är uppdelade i kön. Ingen tillgänglig toalett finns på kansliet.

In till herrtoaletten finns det en tröskel som är uppdelad i sektioner. På insidan av den lägre tröskeln är höjden 4 centimeter och den andra delen av tröskeln är 3 centimeter. Detta innebär att det är en tröskel som är totalt 7 centimeter i höjden. En tröskel ska vara högst 2 centimeter hög.

Dörrpassagebredden är 55 centimeter, det är rekommenderat att den är minst 80 centimeter. Det finns få skillnader i ljushetskontraster.

Damtoaletten finns vid en korridor och bredden på korridoren är 120 centimeter, bredden bör vara 130 centimeter. Dörrpassagebredden till toaletten är 80 centimeter och det finns en tröskel som är 2,5 centimeter. Det finns inga kontrastmarkeringar och det finns få ljushetskontraster.

Det finns en tredje toalett nära mötesrummet vid den bakre ingången som inte är tillgänglig. Dörrpassagebredden är 66 centimeter, tröskeln är låg. Belysningen är inte tillräcklig och utrymmet är mörkt med röda väggar och få kontraster. Toaletsitsen är svart.



Bild 6 visar den otillgängliga toaletten vid mötesrummet.

Personalrum

Dörrpassagebredden in till personalrummet är 89 centimeter. Det finns ingen tröskel in till personalrummet. Det finns dock en hög tröskel som leder från korridoren till personalrummet som inte är tillgänglig.



Bild 7 visar en hög tröskel i korridoren mot personalrummet



Bild 8 visar det rymliga personalrummet.

I rummet finns det god belysning och det finns gott ljusinsläpp av dagsljus. Det finns persienner för att avskärma dagsljus. Alla stolar i rummet har samma höjd. Det är rekommenderat att ha stolar i olika höjder. I rummet finns icke allergena växter.

Mötesrum

Det finns en hög tröskel med en liten avsats som gör det otillgängligt för besökare att ta sig till mötesrummet om de exempelvis använder rullstol. Höjden på tröskeln är uppdelad i två sektioner, den ena har en höjd på 4,5 centimeter och höjden på den övre tröskeln är 2 centimeter. Detta leder till att det finns en nivåskillnad på 6,5 centimeter. Det är möjligt att göra ingången tillgänglig genom att installera en ramp.



Bild 9 visar nivåskillnaden in till mötesrummet.



Bild 10 visar insidan av mötesrummet.

Om rummet görs åtkomligt för besökare ska det även installeras en utrymningsskylt med den universella symbolen för rullstol. Detta för att säkerställa en säker utrymningsplan för personer med till exempel rullstol och rollator.

I mötesrummet finns det möjligheter att avskärma dagsljus

Kontorsrum

Kontoret till höger om receptionen har en dörrbredd på 80 centimeter och tröskeln är 3 centimeter. Det finns möjlighet att avskärma dagsljus.

Det finns ett tomt kontor där tidigare fritidsledaren hade sitt rum, denna verksamhet har flyttats till Finström.

Dörrpassagebredden till lönesekreterarens rum är 80 centimeter och tröskeln är 3,5 centimeter hög. Trösklar bör vara högst 2 centimeter höga och gärna avfasade.

Till kopieringsrummet finns det en tröskel som är 3,5 centimeter hög och dörrpassagebredden är 78 centimeter.

Kontoret till byggingpektörens rum har en dörrpassagebredd på 78 centimeter och det finns en låg tröskel.

Till kommundirektörens rum finns det en korridor som leder till rummet. Bredden på korridoren är acceptabel, den är 140 centimeter bred. Det saknas skylt på väggen utanför som hänvisar till att det är kommundirektörens rum. Det finns möjligheter att avskärma dagsljuset med persienner och gardiner. Rummet har god belysning och det finns inga reflektiva ytor. Insläppet av dagsljuset gör att rummet är ljust och har gott ljus.

Det finns en korridor till ekonomichefens rum där tröskeln är 6 centimeter och dörrpassagebredden är 76 centimeter.

I kommunkansliet finns det till höj- och sänkbara skrivbord i kontoren. Stolarna byts ut ofta men de är alla i samma höjd. Det vore rekommenderat att ha stolar även på en högre nivå.

Förslag på åtgärder

Lätta åtgärder

- Installera en skylt som hänvisar till huvudentrén.
- Fixa den naturliga nivåskillnaden vid rampen där asfalten och marken möts.
- Det behövs större text på skyltarna.
- Sänka skyltarna på en nivå av 160 centimeter från golvnivån.
- Installera en skylt på fasaden där det står Sund kommunkansli.
- Installera en skylt som hänvisar till parkeringen för de med särskilt tillstånd och ingången som har en ramp. Denna skylt kan installeras där sammanträdesrumskylten finns.
- Ledstänger bör börja 30 centimeter före trappans början och fortsätta 30 centimeter efter trappans slut.
- Införskaffa teleslinga till mötesrummet.
- Kontrastmarkera alla trappsteg.
- Installera teleslinga.
- Kontrastmarkera dörrkarmar så att de sticker ut från sin omgivning.
- Installera teleslinga i mötesrummet.
- Införskaffa några stolar i olika höjder.

Medelsvåra/svåra åtgärder

- Installera en automatisk dörröppnare vid ingången på framsidan då dörren är tung.
- Det bör finnas minst en tillgänglig toalett i byggnaden.
- Dörrpassagebredden bör vara minst 80 centimeter.
- Avfasa höga trösklar så de är högst 2 centimeter i höjden.
- Installera en ramp vid den höga tröskeln till mötesrummet.
- Införskaffa en ramp som går från korridoren till mötesrummet.
- Jämna marken vid parkeringen så att den inte lutar åt alla håll.

Checklista för lokaler

		Kraven uppfyllda	Kraven ej uppfyllda, ange orsak.
Angöringsplats för egen bil, taxi, färdtjänst med flera	Går det att stanna max 25 m från tillgänglig entré?	Ja	Det går att parkera i närheten av alla tre ingångar.
Parkering	Parkering för personer med särskilt tillstånd.	X	Det finns en tilltänkt parkering för de med särskilt tillstånd som inte är utmärkt.
Gångväg mellan entré och angöringsplats, p-plats och hållplats	Markbeläggning jämn och fast.	Ja	
	Gångvägen fri från hinder.	X	Marken lutar åt många olika håll.
Ramp i anslutning till entrén	En ramp ska ta upp högst 50 cm i höjdskillnad. Vid större höjdskillnader ska rampen vara uppdelad i sektioner med vilplan emellan. En ramp ska vara minst 1,3 meter bred och högsta lutning 4,7 grader (8%).	Ja	Det finns en ramp på baksidan med 6,7 graders lutning. Bredden på rampen är acceptabel, den är 130 centimeter. Ledstängerna har bra höjd, den lägsta 70 centimeter och högsta 90 centimeter. Vilplanet framför rampen och dörren är 200 cm x 240 centimeter.
Tillgänglig och användbar huvudentré till fastigheten samt entré till mottagningen	Är mottagningens namnskylt synlig från gångväg samt körväg?	X	Skylten är för liten.
	Entrén ska vara utformad så att det går att orientera sig via dagsljus eller belysning.	X	Det behöver finnas skyltning till de olika ingångarna, även till huvudingången.
	Entrén ska vara tillgänglig, om det finns trappor ska det finnas ramp.	Ja	Trapporna behöver kontrastmarkeras på varje trappsteg.
	Manöverutrymmet framför och innanför dörren ska vara 1,5 x 1,5 m.	Ja	Avsatsen utanför entrén med ramp är 200 cm x 240 cm.

	Entrédörr öppnas via manöverdon eller sensor.	Ja	
	Entrédörrens fria passagemått ska vara minst 80 cm.	Ja	
	Entrén ska vara utan tröskel eller avfasad.	X	Tröskeln in är 3 centimeter.
Hiss	Hissen ska rymma en rullstol och medhjälpare.	-	
	Vänd yta utanför hissen ska vara tillräckligt stor för att en person i rullstol ska kunna manövrera, vända och komma åt anropsknapp.	-	
	Hissdörrens fria passagemått ska vara minst 80 cm när den är uppställd 90 grader.	-	
	Hissdörren ska öppnas automatiskt eller vara försedd med dörröppnare.	-	
Ramp inomhus (om aktuellt)	En ramp ska ta upp högst 50 cm i höjdskillnad. Vid större höjdskillnader ska rampen vara uppdelad i sektioner med vilplan emellan.	-	
Korridor och passager	Korridorer ska vara minst 1,3 m breda.	X	En korridor har 120 centimeter i bredd, det är 10 centimeter för lite för att vara tillgänglig.
	Korta passager mellan pelare och vägg ska vara minst 80 cm.	-	
Dörrar mellan korridorer och passager	En dörr ska kunna öppnas, passeras och stängas av personer som använder rullstol och rollator.	X	Dörrpassagebredden till vissa utrymmen är för liten och det finns höga trösklar.
	Korridorer som är avdelade med dörrar ska vara utrustade med dörrautomatik.	Ja	Vid entrén finns det två automatiska dörröppnare i vindfånget.

Tillgänglig och användbar toalett	Det ska finnas en tillgänglig toalett anpassad för personer med funktionsnedsättning i anslutning till mottagningen. Toaletten ska vara nåbar från neutralt utrymme.	X	Det finns ingen tillgänglig toalett.
Receptionsdisk	Receptionen bör vara anpassad för personer med funktionsnedsättning. Detta handlar om mottagningsdisken.	Ja	Receptionen är bemannad.
	En del av receptionsdisken bör vara i höjd som passar personer med rullstol eller är kortväxta.	-	Det finns ingen receptionsdisk.
	Receptionsdisk ska vara utrustad med T-slinga, IR system eller någon annan teknisk utrustning.	X	Det finns ingen teleslinga varken i receptionen eller i mötesrummet.
Kontor	Rummet ska vara tillräckligt rymligt för att manövrera med rullstol eller rullator.	Ja	
	Rummet ska vara tillgängligt utan passage av trappa eller trappsteg.	X	Vid vissa ställen finns det dubbla trösklar och små avsatser på trösklarna vilket gör dem höga.
	Dörröppningen ska vara helt utan tröskel eller ha en avfasad tröskel.	X	
	Dörrens passagemått ska vara minst 80 cm.	X	Dörrens passagemått är varierande. Endast huvudentrén har god dörrpassagebredd.

Inventering genomfördes av:

Filip Azam, arkitekt och tillgänglighetskonsult.

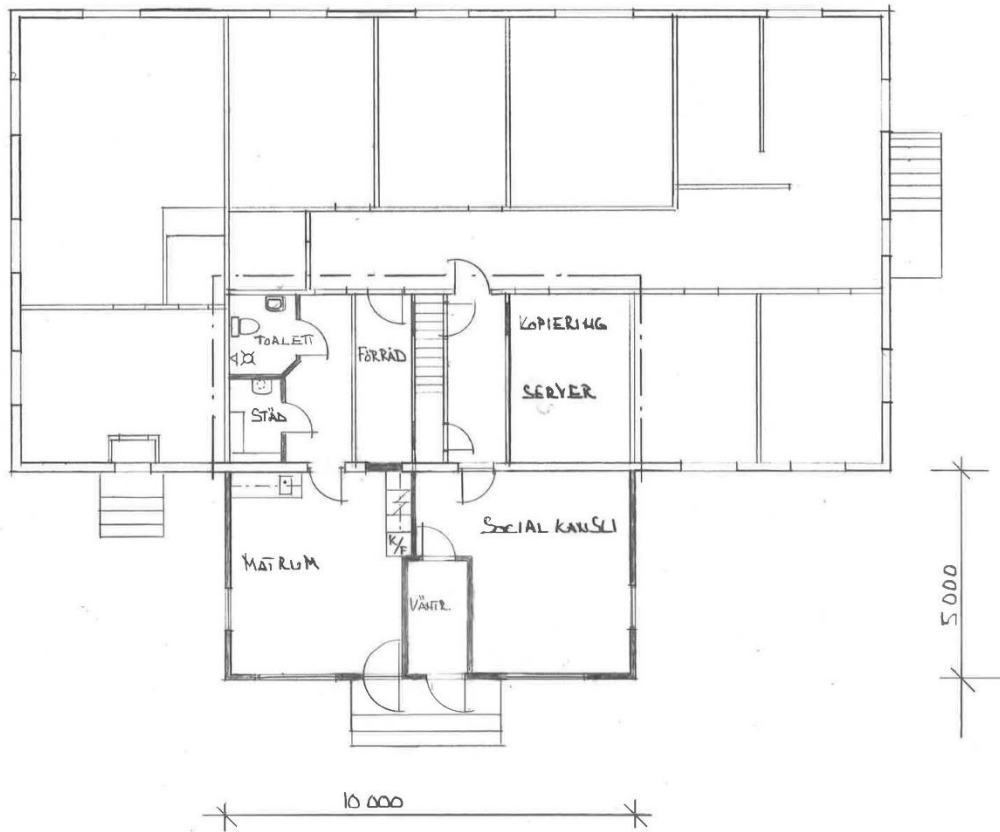
Alexandra Gamba, projektledare, på uppdrag av Funktionsrätt Åland.

Rapporten är skriven av Alexandra Gamba, alexandra.gamba@handicampen.ax

Referens:

Checklista – tillgänglighet från Boverkets och Handisams riktlinjer för tillgängliga lokaler – Enkelt avhjälpta hinder (HIN).

Planritning Sund kommunkansli



FÖRKLARINGAR

----- ENTREPRENAD GRÄNS FÖR OMBYGGNADSARBETEN.

———— NYA VÄGGAR

TILLBYGGNAD AV KOMMUNGÅRDEN
PLAN SKALA 1:100
12.07.2002 *EH*

Plan och fasadritning Sund kommunkansli



REV.	DAT.	ÄNDRINGEN AVSER	STEN
		BY	
BYGGNADSBYRÅ Sunds Kommun		INNEHÅLL	SKALA
SUNDS KOMMUN KOMMUNGÅRDEN		PLAN/FASAD	1: 100
BYGGNADSBYRÅ C.EKLUND		RITAD O.E.	RITNING
		GRANSK.	
ATTBÖLE 22310 PÅLSBÖLE PÅLS-668-62619-62619-606-6114-6136		FILNAMN	
DATUM 26.05.2020		ARKIVNUMMER	