

Tillgänglighetsinventering av kommuner

Vårdö kommunkansli

Mars 2024



Innehåll

Sammanfattning	2
Målsättning.....	2
Beskrivning	2
Vägen till kansliet.....	2
Skyltning	2
Parkering.....	3
Vägen till entrén	3
Vindfång	4
Hiss	5
Toalett.....	5
Personalrum	6
Mötesrum.....	7
Kontorsrum.....	7
Övriga faciliteter	7
Förslag på åtgärder	8
Lätta åtgärder	8
Medelsvåra/svåra åtgärder.....	8
Checklista för lokaler	9
Referens:.....	11
Planritning Vårdö kommunkansli.....	12
Detaljplan	13

Sammanfattning

Kommunkansliet är i en byggnad som rymmer kommunala lägenheter som uthyres. Kansliet var tidigare en del av lägenhetshuset. Byggnaden uppfördes på 1960-talet och var till en början lärarbostäder. Besöken till kansliet har minskat sedan KST bildades eftersom de flesta besök till kansliet handlade om sociala ärenden.

Det finns möjligheter att åka kollektivtrafik eftersom det finns en busshållplats i nära anslutning till kommunkansliet. Däremot saknas det skyltning från vägen som leder till kommunkansliet.

Vindfånget har inte en tillräckligt stor vändyta för personer som använder sig av hjulförsedda hjälpmedel. Ventilationen i kommunkansliet består av självdragsventilation, det är luckor som man öppnar och stänger. Denna typ av ventilation är inte optimal då de är svåra att reglera under olika säsonger.

Ljudmiljön i kommunkansliet är god och fri från störande ljud. På den högra sidan av kansliet finns det inga trösklar till rummen. Det finns få ljushetskontraster mellan dörrkarmar och vägg.

Kommunkansliets öppettider är måndag-torsdag, det är stängt fredagar.

Målsättning

Syftet har varit att inventera tillgängligheten för personer med funktionsnedsättning i kommunkansliet och vilka tillgänglighetshöjande åtgärder som behövs.

Detta innebär att personer med funktionsnedsättning ska ha tillgång till och kunna använda sig av allmänna utrymmen på lika villkor som personer utan funktionsnedsättning.

Beskrivning

Vägen till kansliet

Det finns möjlighet att åka kollektivtrafik till kommunkansliet. Det tar två minuter att gå från busshållplatsen vid Vårdö skola till kansliet. Avståndet mellan hållplatsen och kansliet är 160 meter. Det finns ingen skylt vid vägen som hänvisar till var kansliet är.

Skyltning

Skylten som hänvisar till parkeringen skulle kunna vara större så att den syns väl från längre avstånd.

Skylten som hänger vid entrén till kommunkansliet är svårläst på grund av typsnittet och på grund av designen. Alla rum har inte skyltning utan vissa rum i kansliet saknar helt skylt.



Bild 1 visar en bild av kansliets skylt som är svårläst.



Bild 2 visar en bild av parkeringen för de med särskilt tillstånd.

I kommunkansliet finns det en ganska enhetlig skyltning in till de olika kontoren med undantag från ett rum. Det bör vara bättre ljushetskontraster på skyltarna eftersom det är samma nyans på texten och bakgrunden.

Parkering

Det finns angöringsplats och parkering för de med särskilt tillstånd i nära anknypning till entrén. Eftersom markunderlaget är av grus finns det inga markeringar på marken.

Vägen till entrén

Entrén är på markplan med fast markunderlag som består av grus och marknivån är ojämn. Det lutar både i sidled och rakt framifrån.

På utsidan av kommunkansliet finns det en avsats som inte är tillräckligt bred för att personer med till exempel rullstol och rullator ska kunna vända. Personer med rullstol kommer inte in i byggnaden på grund av nivåskillnaden. De kan därmed inte heller använda trapphissen som finns på insidan, eftersom man inte kommer in genom entrén. Besökare skyddas vid huvudingången av ett entrétag.

Vändytan på avsatsen är 100 cm x 190 cm. Avsatsen är även som ett steg med en nivåskillnad på 8 cm från marknivån. Det finns ett galler på avsatsen som kan orsaka snubbelrisk för personer med synnedsättning. Detta kan åtgärdas genom att gjuta en ny och större grund till avsatsen, den ska vara 150 cm x 150 cm i diameter.



Bild 3 visar en bild av nivåskillnaden vid huvudentrén.



Bild 4 visar en bild av huvudentrén till kansliet.

Dörren är lätt att öppna för hand men det finns ingen automatisk dörröppnare. Dörrpassagebredden på huvudentrén är 75 cm, den bör vara minst 80 cm. Tröskeln är 3 cm hög, den bör vara högst 2 cm och gärna avfasad.

Vindfång

Vindfånget är för litet, vändutrymmet är 119 cm x 243 cm. Vändytan bör vara 150 centimeter x 150 centimeter. I anslutning till vindfånget finns det trappor som leder upp till kansliet som ligger på andra våningen. Det finns även en trapphiss installerad.



Bild 5 visar en bild av vindfånget vid huvudentrén

Det finns ingen kontrastmarkering på trapporna. Det bör finnas kontrastmarkering på varje trappsteg som skiljer sig i ljushet från bakgrunden.

Ledstängerna är för korta, de bör börja 30 cm före trappans början och 30 cm efter trappans slut. Höjden på ledstängerna är för låga, den lägsta stängen är på en höjd av 50 cm och den högre stängen är på en höjd av 75 cm. Det bör finnas två ledstänger, en som börjar 70 centimeter från golvnivån och ytterligare en på högst 90 centimeter. Det finns en rörelsesensor som aktiverar ljuset i trapphuset på andra våningen.



Bild 6 visar en bild av trapphuset som leder upp till kansliet.

Det finns två ingångar till kommunkansliet, de flesta besökare går in i den högra ingången. Det finns ingen reception i kommunkansliet. Dörrpassagebredden är 78 centimeter, den bör vara minst 80 centimeter. Tröskeln in är låg.

Hiss

Det finns en trapphiss installerad vid trapporna på insidan av byggnaden. Det är dock inte möjligt att ta sig in med till exempel en rullstol eftersom det finns för lite utrymme och det är redan omöjligt att ta sig över avsatsen på utsidan.

Toalett

Det finns två toaletter som är indelade i kön. Den ena toaletten är delvis tillgänglig och personer med till exempel en mindre manuell rullstol har en vändyta. Dessa är i minimikrav med riktlinjer för bostadshus som är 130 centimeter x 150 centimeter. För att denna vändyta ska uppnås krävs det att man tar bort byrån som är intill väggen framför toaletten. Den andra toaletten är inte alls tillgänglig.

Dörrpassagebredden in är 65 centimeter i dagsläget men med enkla medel kan den breddas till 80 centimeter tack vara materialet i väggen. Avståndet från armstödet till högra väggen är 90 centimeter medan avståndet till den vänstra väggen är 66 centimeter. Detta innebär att det skulle behöva finnas en spegelvänd tillgänglig toalett.

Avståndet mellan armstöden är acceptabel, den är 60 centimeter. Höjden på armstöden är 70 centimeter, de är lite för korta. De borde vara mellan 75–80 centimeter från golvet. Armstöden går att fälla upp och de är installerade på toalettstolen. Avståndet mellan väggen och toaletten uppnår inte minst 20 centimeter.



Bild 7 visar en bild av den delvis tillgängliga toaletten.

Det finns inget larm på toaletten och spegelns underkant sitter på en höjd av 143 centimeter. Höjden från golvet till spegelns underkant bör inte överstiga 90 centimeter. Handdukstoken sitter på en höjd av 130 centimeter, den sitter lite för högt upp. Den bör finnas på en höjd mellan 90–110 centimeter från golvet.

Handfatet är fast installerat i väggen, det är rekommenderat att vara höj- och sänkbart. Det saknas klädhängare inne på toaletten, det är bra om det finns hängare i olika höjder. Lämpliga höjder för klädkrokar är 120 centimeter, 140 centimeter och 160 centimeter från golvet. Belysningen är god och det finns ett fönster som släpper in dagsljus.

Personalrum

Personalrummet består av ett vanligt kök utan höj- och sänkbara överskåp. Det finns två ingångar till personalrummet. Från hallen in till utrymmet är den fria dörrpassagebredden 77 centimeter, den bör vara minst 80 centimeter. Från mötesrummet in till personalrummet är dörrpassagebredden 78 centimeter.

Mötesrum

Det finns ingen tröskel in till mötesrummet, den fria dörrpassagebredden är 74 centimeter. Den bör vara minst 80 centimeter. Det finns icke allergena växter i mötesrummet. Det finns möjligheter att avskärma dagsljuset med persienner. Det finns gott utrymme i rummet och möjligheter att möblera om. Det finns inte tillgång till en teleslinga, detta rekommenderar vi att införskaffas.



Bild 8 visar en bild av mötesrummet.

Kontorsrum

Rummet till byggingpektörens rum har en fri dörrpassagebredd på 78 centimeter, den bör vara minst 80 centimeter. Det finns ingen tröskel in till utrymmet. I rummet finns det två fönster, vid det ena fönstret finns det möjligheter att avskärma dagsljus. Det är god ljudmiljö fritt från störande ljud och eko.

Alla som vill har tillgång till höj- och sänkbara skrivbord och det finns möjligheter att avskärma dagsljus i kontoren. Trösklarna har en acceptabel höjd men dörrpassagebredden är inte tillräcklig till kontoren.

Hatthyllan i hallen är installerad på en höjd av 170 centimeter från golvet. Den bör vara installerad på en höjd av 200 centimeter för att undvika kollision med utstickande föremål. Det bör även finnas krokar på en lägre nivå från golvet.

Övriga faciliteter

Ventilationssystemet som finns i kommunkansliet är självdragsventilation, även kallad naturlig ventilation.

Förslag på åtgärder

Lätta åtgärder

- Bredda dörrpassagebredden till den mindre anpassade toaletten till 80 cm.
- Installera larm på den delvis anpassade toaletten.
- Kontrastmarkera toalettstolen svart.
- Installera teleslinga i mötesrummet.
- Höja hatthyllan i hallen till 200 centimeters höjd från golvet.
- Installera klädkrokar i hallen på en lägre nivå.
- Montera en lättläst skylt där det står Vårdö kommunkansli.
- Montera en skylt som syns från vägen och som hänvisar till kommunkansliet.
- Ändra skyltarna så att de har mer kontrast mellan text och bakgrund.
- Installera klädhängare i den delvis anpassade toaletten.
- Flytta byrån inne på den delvis anpassade toaletten.
- Sänka spegeln i den delvis anpassade toaletten till en höjd på max 90 centimeter.
- Sänka handdukstorken i den delvis anpassade toaletten till en höjd mellan 90–110 centimeter från golvet.
- Kontrastmarkera dörrkarmar från väggen.

Medelsvåra/svåra åtgärder

- Jämna marken utanför kommunkansliet så att det inte lutar i sidled.
- Gjuta en ny avsats med diameter 150 centimeter x 150 centimeter.
- Om nivåskillnaden inte går att jämna till kan man installera en ramp.
- Ta bort gallret på avsatsen vid huvudentrén som kan orsaka snubbelrisk.
- Installera annan typ av ventilation.
- Installera ett höj-och sänkbart handfat i den delvis anpassade toaletten.
- Eftersom det inte finns 80 centimeter från armstöden till båda sidor av väggen bör det finnas en tillgänglig toalett som är spegelvänd.
- Dörrpassagebredden till alla kontor bör vara minst 80 centimeter.

Checklista för lokaler

		Kraven uppfyllda	Kraven ej uppfyllda, ange orsak.
Angöringsplats för egen bil, taxi, färdtjänst med flera	Går det att stanna max 25 m från tillgänglig entré?	Ja	Finns i närheten av entrén.
Parkering	Parkering för personer med särskilt tillstånd.	Ja	Det behöver vara en större skylt.
Gångväg mellan entré och angöringsplats, p-plats och hållplats	Markbeläggning jämn och fast.	Ja	Det är grus
	Gångvägen fri från hinder.	X	Marken lutar åt flera olika håll.
Ramp i anslutning till entrén	En ramp ska ta upp högst 50 cm i höjdskillnad. Vid större höjdskillnader ska rampen vara uppdelad i sektioner med vilplan emellan. En ramp ska vara minst 1,3 meter bred och högsta lutning 4,7 grader (8%).	X	
Tillgänglig och användbar huvudentré till fastigheten samt entré till mottagningen	Är mottagningens namnskylt synlig från gångväg samt körväg?	X	Skylden är svårläst.
	Entrén ska vara utformad så att det går att orientera sig via dagsljus eller belysning.	Ja	Det finns en lampa vid huvudentrén.
	Entrén ska vara tillgänglig, om det finns trappor ska det finnas ramp.	X	Avsatsen har en höjd som skiljer sig från marknivå på 8 centimeter.
	Manöverutrymmet framför och innanför dörren ska vara 1,5 x 1,5 m.	X	Utrymmet utanför dörren till huvudentrén är för liten, den är 100x190 centimeter.
	Entrédörr öppnas via manöverdon eller sensor.	X	

	Entrédörrens fria passagemått ska vara minst 80 cm.	Ja	
	Entrén ska vara utan tröskel eller avfasad.	X	Personer med till exempel rullstol kommer inte in i trapphuset.
Hiss	Hissen ska rymma en rullstol och medhjälpare.	-	Det finns en gammal trapphiss.
	Vänd yta utanför hissen ska vara tillräckligt stor för att en person i rullstol ska kunna manövrera, vända och komma åt anropsknapp.	-	
	Hissdörrens fria passagemått ska vara minst 80 cm när den är uppställd 90 grader.	-	
	Hissdörren ska öppnas automatiskt eller vara försedd med dörröppnare.	-	
Ramp inomhus (om aktuellt)	En ramp ska ta upp högst 50 cm i höjdskillnad. Vid större höjdskillnader ska rampen vara uppdelad i sektioner med vilplan emellan.	-	
Korridor och passager	Korridorer ska vara minst 1,3 m breda.	Ja	
	Korta passager mellan pelare och vägg ska vara minst 80 cm.	Ja	
Dörrar mellan korridorer och passager	En dörr ska kunna öppnas, passeras och stängas av personer som använder rullstol och rollator.	X	
	Korridorer som är avdelade med dörrar ska vara utrustade med dörrautomatik.	-	

Tillgänglig och användbar toalett	Det ska finnas en tillgänglig toalett anpassad för personer med funktionsnedsättning i anslutning till mottagningen. Toaletten ska vara nåbar från neutralt utrymme.	X	Det finns en delvis tillgänglig toalett.
Receptionsdisk	Receptionen bör vara anpassad för personer med funktionsnedsättning. Detta handlar om mottagningsdisken.	-	
	En del av receptionsdisken bör vara i höjd som passar personer med rullstol eller är kortväxta.	-	
	Receptionsdisk ska vara utrustad med T-slinga, IR system eller någon annan teknisk utrustning.	X	
Kontor	Rummet ska vara tillräckligt rymligt för att manövrera med rullstol eller rullator.	Ja	
	Rummet ska vara tillgängligt utan passage av trappa eller trappsteg.	Ja	
	Dörröppningen ska vara helt utan tröskel eller ha en avfasad tröskel.	Ja	
	Dörrens passagemått ska vara minst 80 cm.	X	Dörrarnas passagebredd skiljer sig en del.

Inventering genomfördes av:

Filip Azam, arkitekt och tillgänglighetskonsult.

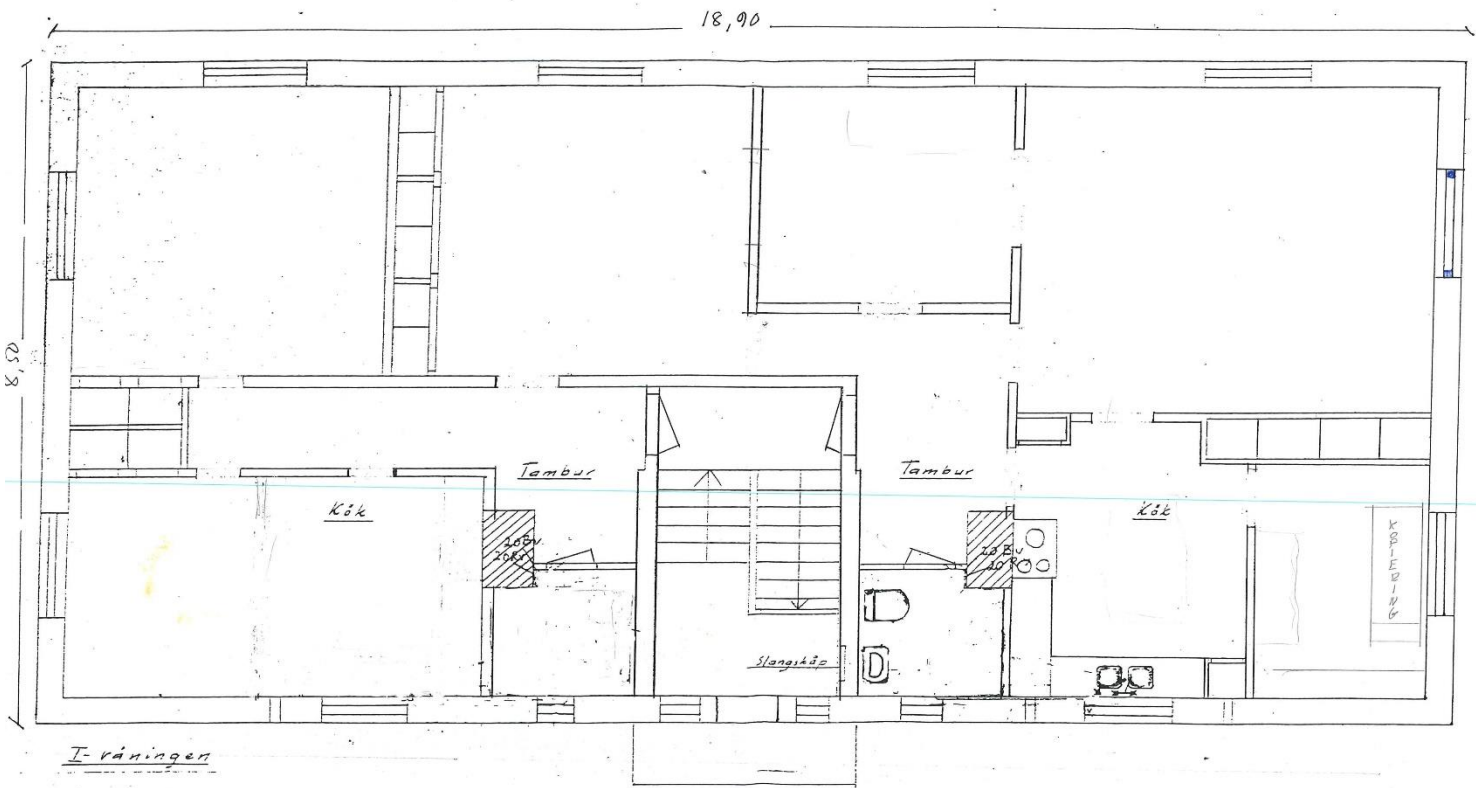
Alexandra Gamba, projektledare, på uppdrag av Funktionsrätt Åland.

Rapporten är skriven av Alexandra Gamba, alexandra.gamba@handicampen.ax

Referens:

Checklista – tillgänglighet från Boverkets och Handisams riktlinjer för tillgängliga lokaler – Enkelt avhjälpna hinder (HIN).

Planritning Vårdö kommunkansli



1:50

Detaljplan

