

Ärende: Tillgänglighet Självstyrelseparken

Datum: 7 maj 2024 **Tid:** kl. 13 **Plats:** Självstyrelseparken, Strandgatan 37, Mariehamn

Deltagare:

Erika Elfsberg, Cecilia Lund, Funktionsrätt Åland

Filip Azam, tillgänglighetskonsult

Katrina Böling, Reumaföreningen

Dexter Mäkelä, NPF Åland

Dennis Björk, Neurologiska föreningen

Daniel Andersson, Fastighetsverket

Innehåll:

Bedömning av tillgängligheten vid Självstyrelseparken.....	2
Tillgänglighetsgruppens synpunkter:	2
Ankomst:	2
Skyltning	2
Belysning	3
Torget	3
Gångvägar.....	4
Sittplatser	5
Hiss och trappor	5
Vintertid.....	6
Slutsatser	6
FN-konventionen om rättigheter för personer med funktionsnedsättning	7

Bedömning av tillgängligheten vid Självstyrelseparken

Funktionsrätt Ålands tillgänglighetsgrupp bjöds in av Landskapets Fastighetsverk för att inventera Självstyrelseparken och komma med synpunkter inför den ombyggnad och upprustning av parken som planeras starta hösten 2024. Inventeringen görs en kylig men solig dag i maj.

Tillgänglighetsgruppen består av representanter från Funktionsrätt Ålands medlemsföreningar samt Funktionsrätt Åland och gruppen gör inventeringar utifrån ett erfarenhetsperspektiv. Gruppen har ett brett perspektiv där fysiska, sensoriska samt psykiska funktionsnedsättningar beaktas och vilka anpassningar som behövs för att det som inventeras ska vara tillgängligt för alla.

Besöket i parken inleds med att arkitekt Daniel Andersson från Fastighetsverket berättar om planerna för en stor upprustning av hela parken samt torget framför lagtingets och landskapsregeringens byggnader. Detta måste göras för att åtgärda läckage av vatten ner i bilgaraget under parken. I samband med det vill man bland annat passa på att förbättra tillgängligheten till parken samt torget.

Tillgänglighetsgruppen inventerar under detta besök hur parken ser ut i nuläget, med förhoppningen att det är till hjälp för landskapet inför upprustningen av parken. Gruppen hjälper även gärna till med rådgivning under arbetets gång.

Tillgänglighetsgruppens synpunkter:

Ankomst:

Det finns parkeringsplatser längs med Strandgatan på båda sidor om vägen. Det finns även en parkeringsplats för de med särskilt tillstånd intill lagtingsbyggnaden.

Infarten till torget framför byggnaderna är avskuren med tunga hinder för biltrafik. Hindren är där på grund ökade säkerhetsregler för att förhindra exempelvis attentat med fordon. Tidigare var det möjligt att köra in på torget vilket underlättade för de med särskilt tillstånd som inte orkar gå så långt. Gruppen tar upp som ett förslag att det finns nedsänkbara farthinder i form av pollare, vilket kunde göra det möjligt att köra in på torget vid behov.

Skyltning

Det saknas överlag skyltning i området. Parken har en intressant historia med utmärkande arkitektur men informationsskyltar om det saknas helt. Det är svårt att enkelt veta vart man ska om man ska besöka någon av myndighetsbyggnaderna, särskilt om man inte känner till Åland sedan tidigare. Skyltning med orden "Lagtinget" samt "Landskapsregeringen" finns ovanför byggnadernas ingångar, bokstävernas färg smälter in i färgen på byggnaderna och syns därmed dåligt. Om dessa skyltar var upplysta skulle de eventuellt synas bättre. Samtidigt går det inte att utgå från att besökare utifrån vet vad "landskapsregeringen" och "lagtinget" innebär, därför skulle tydlig skyltning behövas med förklaring av vad som är av intresse för besökare i respektive byggnad, i närheten av byggnadernas entréer.



Skyltar bör ha tillräckligt stor stil, god kontrast, vara lätta och förstå och finnas på en höjd som går att läsa både när man står och sitter ner.



Bild 1. Här syns både torget med flaggstängerna samt skylten ovanför lagtingets entré.

Belysning

Överlag anser gruppen att parken behöver mer belysning för att upplevas som en tillgänglig och säker plats kvällstid. Gruppen har enbart besökt parken dagtid och kan inte ge utlåtande för hur parken är upplyst när det är mörkt. Av tidigare erfarenheter från personer i gruppen konstateras att parken upplevs som mörk kvällstid.

Längs med det mittersta gångstråket är det till exempel enbart belysning i knähöjd som lyser upp marken till viss del. På torget finns lyktstolpar utplacerade som ger något bättre ljus, men även här bör belysningen ses över. Det är viktigt att också tänka på att belysning som kommer rakt ovanifrån inte upplevs som bländande, det kan försämra sebarheten ytterligare för de med nedsatt syn exempelvis.

Torget

Torget är en stor och till största delen tom yta mellan myndighetsbyggnaderna samt parken. Torget används till exempel vid samlingar och demonstrationer. Ett antal flaggstänger och lyktstolpar finns utspridda på torget vilket gör passagen över torget som att gå i en labyrint av stolpar. Det gör tillgängligheten till torget dålig, särskilt för personer med synnedsättning. Flaggstängerna används ofta och behöver finnas på torget. Landskapet kunde titta på om de går att placera på ett annat sätt så att större delar av torget har fri passage än som det är nu. Är flaggstängerna placerade så att personer riskerar gå in i dem bör de kontrastmarkeras.

Gångstråk ska gärna vara utmärkta med en kontrasterande färg samt relief i till exempel markplattor som används. Förslagsvis kunde gångstråk gå till landskapsregeringens samt lagtingets entréer samt till den planerade hissen i parken.





Bild 2. Gångvägen under arkadbågarna

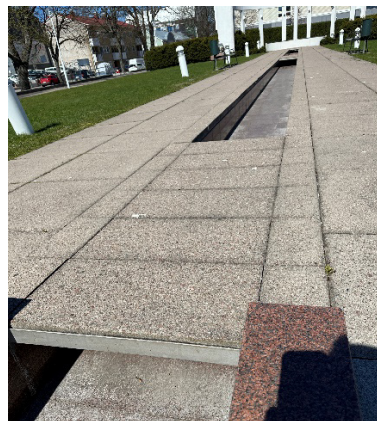


Bild 3. Gångväg med vattenavsnitt längs mitten av parken

Gångvägar

Det finns två sätt att gå genom parken, en bred gångväg löper längs östra sidan med utsikt över Slemmern under de vita "arkadbågarna", det finns även en gångväg i mitten av parken.

Den mittersta gångvägen går på bägge sidor om en arkitektonisk design med vatten som bildar vad som utgör mycket farliga hinder för alla som går där, men särskilt för personer med funktionsnedsättning. De är inte utmärkta och det finns inga räcken eller kanter (se bilden). Här kan någon göra sig illa genom att ramla ner i hålen. Dessa kommer avlägsnas enligt landskapets nya förslag för parkens utformning och det understöds av gruppen.



Bild 4. Gångvägen med lutning som är för brant.

Där torget och parken möts finns en liten gång mellan de två gångstråken där lutningen är för brant för att en person med rullstol enkelt ska ta sig upp själv. Lutningen är 8,6 grader och den rekommenderade lutningen är max 5 grader. Övriga gångar, både de längre och kortare, har lutningar som är godkända.





Bild 4. Ståtbådan.

I mitten av parken finns en vattenfontän med konstverket ”Ståtbådan” i mitten. Runt konstverket finns en stenlagd gång med tillräcklig bredd. Här finns en bred och synlig kant till fontänen. Det finns inga sittplatser i närheten av konstverket.



Bild 5. Vattenfontänen



Bild 6. Fundament till träbänken

Sittplatser

Längst norrut i parken och längst bort från myndighetsbyggnaderna finns en större fontän som är i gång enbart sommartid. Detta är också den del av parken som är mest välbesökt.

Sommartid finns här sittplatser i form av en bred hästskeformad träbänk utan ryggstöd. På bilden syns bara fundamenten till bänken eftersom den tas bort vintertid. Det är allmänt brist på sittplatser och bänkar i parken samt vid torget, särskilt under höst, vår och vintertid. Fler sittplatser bör finnas i parken på olika platser. Det är också viktigt att åtminstone vissa av dem har ryggstöd samt armstöd.

Hiss och trappor

Det finns en trappa som går från parken och ner till bilparkeringen nedanför. Den här trappan är inte utmärkt och många vet kanske inte att den finns, särskilt besökare utifrån. Trappan har ledstång men inte kontrastmarkeringar.

Gruppen tog inte närmare mått på trappan eftersom landskapets förslag till utformning av parken innebär att trappan tas bort helt i sin nuvarande form. Den planeras att bytas ut mot en hiss samt trappa intill platsen där trappan är nu. Förslaget till hiss innebär en plåtåhiss som är öppen dygnet runt. Tillgänglighetsgruppen välkomnar detta och ger gärna råd och



synpunkter inför anläggande av hiss och trappa i parken. En hiss vid Självstyrelseparken tillsammans med ett övergångsställe över Östra utfarten till Östra hamnen skulle innebära en stor förbättring för framkomligheten för personer med hjälpmedel.

Skyltning samt ett gångstråk som leder till trappa samt hiss är viktigt för att informera parkens besökare om var hiss och trappa är. Vårt förslag är att tydlig skyltning vid både den södra och norra delen av parken visar vart man ska gå för att hitta till hissen.



Vintertid

Gruppen besökte även parken i december 2023. Då var det mycket snö i hela parken och gruppen konstaterade att det var möjligt att ta sig genom parken via två upplogade gångstråk. Det är viktigt att man tar med hur parken ska vara möjlig att använda vintertid, med exempelvis rullstol eller elrullstol, redan i planeringen och utformningen av parken.

Slutsatser

Landskapet och Fastighetsverket har ett mycket bra läge för att förbättra tillgängligheten i parken, eftersom hela parken ändå måste rivas upp och göras om. Då kan man se till att gångar, sittplatser med mera har god tillgänglighet från början. Gruppen ser mycket positivt på att tillgängligheten förbättras i parken och ser fram emot att ta del av konkreta förslag om utformningen. Parken har få nivåskillnader redan nu och därför finns det goda förutsättningar att göra en helt och fullt tillgänglig park för alla ålänningar. En hiss som knyter samman parken med området nedanför skulle skapa ett stort mervärde för Mariehamn och göra det lättare att ta sig från gågatan till Östra hamnen och Lilla holmen.

Skyltning är viktigt och kanske särskilt viktig i just Självstyrelseparken där många besökare utifrån vistas. Tillgänglig och lättläst skyltning underlättar för många.

Tillgänglighetsgruppen tackar för inbjudan att inventera Självstyrelseparken och ser fram emot att följa med landskapets fortsatta arbete med att utveckla parken.

Med vänlig hälsning,

Mariehamn 28 maj 2024

Tillgänglighetsgruppen

BILAGA: FN-konventionen om rättigheter för personer med funktionsnedsättning, artikel 9/Tillgänglighet



Bilaga

Allmänt

FN:s konvention om rättigheter för personer med funktionsnedsättning gäller i Finland och på Åland sedan juni 2016. Det är samhällets skyldighet att erbjuda service till alla som behöver det! Alla ska kunna delta i allt som händer i samhället fullt ut – det gäller infrastruktur, byggnader, information/kommunikation och bemötande. FN-konventionen för personer med funktionsnedsättning ligger till grund för lagstiftningen på Åland och i ytterligare ett 50-tal länder.

FN-konventionen om rättigheter för personer med funktionsnedsättning, § 9/Tillgänglighet

1. För att göra det möjligt för personer med funktionsnedsättning att leva oberoende och att fullt ut delta på alla livets områden, ska konventionsstaterna vidta ändamålsenliga åtgärder för att säkerställa att personer med funktionsnedsättning får tillgång på lika villkor som andra till den fysiska miljön, till transporter, till information och kommunikation, innefattande informations- och kommunikationsteknik (IT) och -system samt till andra anläggningar och tjänster som är tillgängliga för eller erbjuds allmänheten både i städerna och på landsbygden. Dessa åtgärder, som ska innefatta identifiering och undanröjande av hinder och barriärer mot tillgänglighet, ska bl. a. gälla a) byggnader, vägar, transportmedel och andra inom- och utomhusanläggningar, däribland skolor, bostäder, vårdinrättningar och arbetsplatser, samt b) information, kommunikation och annan service, däribland elektronisk service och service i nödsituationer.

2. Konventionsstaterna ska även vidta ändamålsenliga åtgärder för att

a) utveckla, utfärda och övervaka tillämpning av miniminormer och riktlinjer för tillgänglighet till anläggningar och service som är öppna för eller erbjuds allmänheten,

b) säkerställa att enskilda enheter som erbjuder anläggningar och service dit allmänheten äger tillträde beaktar alla aspekter av tillgänglighet för personer med funktionsnedsättning,

c) erbjuda intressenter utbildning i frågor som gäller tillgänglighet för personer med funktionsnedsättning,

d) utrusta byggnader och andra anläggningar dit allmänheten äger tillträde med anvisningar i punktskrift och i lättläst och lättbegriplig form,

e) erbjuda former av assistans och annan personlig service, däribland ledsagare, lektörer och yrkesverksamma teckenspråkstolkare, för att underlätta tillgänglighet till byggnader och andra anläggningar som är öppna för allmänheten,

f) främja andra ändamålsenliga former av hjälp och stöd till personer med funktionsnedsättning för att säkerställa deras tillgång till information,

g) främja tillgång för personer med funktionsnedsättning till ny informations- och kommunikationsteknik (IT) och nya system, däribland Internet, samt

h) främja utformning, utveckling, tillverkning och distribution av tillgänglig informations- och kommunikationsteknologi och -system på ett tidigt stadium så att de blir tillgängliga till lägsta möjliga kostnad.

