

Ärende: Tillgänglighet vid Ålands sjöfartsmuseum

Datum: 28 maj 2024 **Tid:** kl. 13 **Plats:** Ålands Sjöfartsmuseum, Hamngatan 2, Mariehamn

Deltagare:

Erika Elfsberg, Funktionsrätt Åland

Filip Azam, tillgänglighetskonsult

Katrina Böling, Reumaföreningen

Dexter Mäkelä, NPF Åland

Catrin Schönberg, Vårt Hjärta

Linda Wideman-Törnvall, Ålands hörsselförening

Björn Lindfors, Ålands synskadade

Heidi Viktorsson och Sofia Mansnerus, Ålands Sjöfartsmuseum

Innehåll:

Bedömning av tillgängligheten vid Ålands Sjöfartsmuseum.....	2
Tillgänglighetsgruppens synpunkter:	2
Ankomst och entré:	2
Trappor och hiss vid reception	4
Bild 9. Trappa vid västra entrén.	4
Entré från Engelska Parken samt Pommern	5
Hörselslinga	5
Toaletter	5
Belysning	6
Akustik	6
Sittplatser	7
Utställningsmontrar och skyltar	7
Orientera sig i utställningarna	8
Audioguide	9
Övrigt:	9
Slutsatser	9
FN-konventionen om rättigheter för personer med funktionsnedsättning	11

Bedömning av tillgängligheten vid Ålands Sjöfartsmuseum

Funktionsrätt Ålands tillgänglighetsgrupp bjöds in av Ålands sjöfartsmuseum för att inventera tillgängligheten vid museet. Inför kommande ombyggnad av utställningarna i museet vill museet se över hur man kan öka tillgängligheten.

Tillgänglighetsgruppen består av representanter från Funktionsrätt Ålands medlemsföreningar samt Funktionsrätt Åland och gruppen gör inventeringar utifrån ett erfarenhetsperspektiv. Gruppen har ett brett perspektiv där fysiska, sensoriska samt psykiska funktionsnedsättningar beaktas och vilka anpassningar som behövs för att det som inventeras ska vara tillgängligt för alla.

Ålands Sjöfartsmuseum finns i en äldre byggnad som ligger vid Hamngatan i Västra hamnen i Mariehamn. Från Hamngatan, österifrån, kommer man in genom huvudentrén och befinner sig på våning 2. Alla utställningar är på våning 1 samt i källarplan. Största delen av våning två av byggnaden innefattar restaurang Nautical. Våning 1 eller övre plan av museet innehåller reception, museishop, auditorium, toaletter, bibliotek samt utställningar. Från våning 1 leder en entré västerut mot Engelska parken och till en bro över till dockan där museifartyget Pommern ligger. Källarplan eller nedre plan av museet innehåller utställningar samt lekrum och pysselrum.

Museet är stort till ytan, därför valde gruppen att fokusera på utvalda delar: entré samt toaletter, hiss och trappa och utställningarna på övre och nedre plan till vissa delar. Lekrummet och barnens pysselrum inventerades till exempel inte och inte heller auditoriet som kan hyras för evenemang.

Tillgänglighetsgruppens synpunkter:

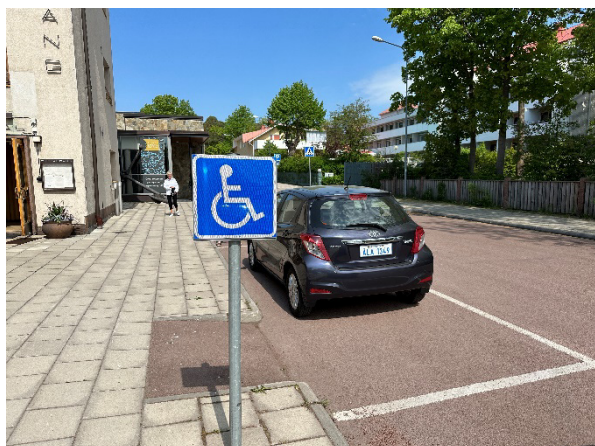


Bild 1. Parkeringsplats med skylt



Bild 2. Entré till museet

Ankomst och entré:

Det finns en långsgående parkeringsplats för de med särskilt tillstånd vid Hamngatan, i närheten av entrén till museet. Parkeringsplatsen är för smal för att uppfylla kraven för anpassad parkeringsplats, den är 2,5 m bred och bör vara 3,6 m. Det finns synlig skylt men inte markering på asfalten. Utöver detta så är nedsänkningen i asfalten inte gjord på ett trafiksäkert sätt. Bilar kan blockera nedsänkningen så att personer med hjälpmedel inte kan



ta sig ut på gatan där. Dessutom finns det inte heller reliefplattor som varnar personer med synnedsättning att man kommer ut på gatan.

Vid ingången till entrén finns skyltat med "Ålands sjöfartsmuseum" samt museets öppettider. Öppettiderna har god synlighet men namnet är sitter högt upp och har sämre kontrast mellan text och bakgrund, det kan vara svårt att läsa för en del.

Utanför entrén finns en stolpe som har dålig kontrast mot bakgrunden, en ljus färg skulle göra stolpen lättare att se.

Entrén har dubbla glasdörrar som öppnas automatiskt med sensor. Det finns även en knapp för dörröppnaren till höger om dörren, men den är ur funktion. En slagyta kunde målas på marken som varnar för att dörren öppnas.



Bild 3. Dörrmatta som åkt snett

Mellan de två entrédörrarna finns en räfflad gummimatta, den har skjutits för långt bak så att det blir som en grop mellan entréns tröskel och mattan som försvårar för de med rullstol, det bör åtgärdas.

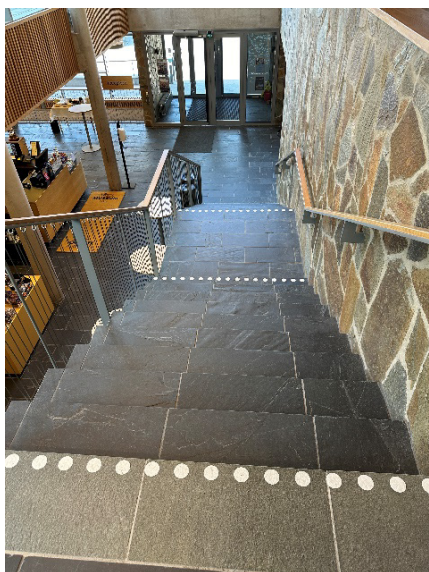


Bild 4. Trappa ner till våning 1.



Bild 5. Hissen intill receptionen.



Trappor och hiss vid reception

Innanför entrédörrarna finns en bred trappa i två etapper med vilplan i mitten. Trappan är kontrastmarkerad på första och sista steget innan vilplanet samt första och sista steget efter vilplanet, vilket är bra. Kontrastmarkeringen är gjord i form av en streckad linje av vita punkter, heldragen vit linje skulle vara att föredra.

Ledstång finns på båda sidor om trappan på 90 cm höjd, det bör även finnas ledstång på 70 cm höjd. Räcknen bör även fortsätta 30 cm före och efter trappans slut.

Det finns hiss mellan våningsplanen. Hissen har tillräcklig storlek för hjälpmedel. Knapparna i hissen har synliga siffror med kontrast samt relief. Däremot syns texten intill knapparna som ska informera om vad som finns på våningsplanen mycket dåligt, det bör åtgärdas.

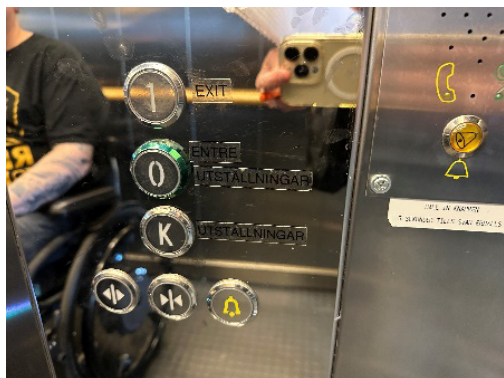


Bild 6. Dålig synlighet på text vid knappar.

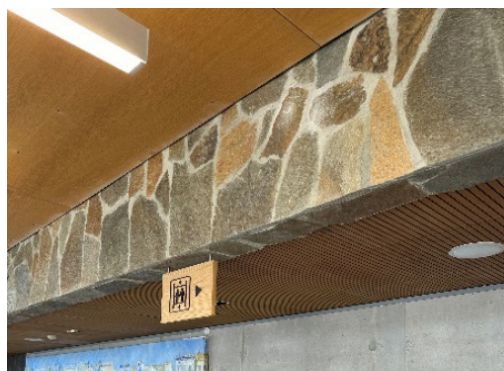


Bild 7. Skylt vid hissen.

Skylden om att det finns hiss sitter högt uppe vid taket och kunde ha bättre synlighet.



Bild 8. Entrédörr västerut.



Bild 9. Trappa vid västra entrén.

Entré från Engelska Parken samt Pommern

Vid receptionen en våning ner från Hamngatan finns en till entré som leder västerut till en uteplats samt gångbro till Pommern. Det går även att komma till Engelska parken från den här entrén.

Tröskeln in till denna entré är för hög för att personer med hjälpmedel enkelt ska komma in på egen hand. Tröskeln är gjord i två etapper och sammanlagt 6 cm hög, trösklar bör vara max 2 cm. Här kunde en avfasad tröskel sättas in. Det finns även några trappsteg framför entrén med ljusgrå stenläggning och ingen kontrastmarkering, vilket utgör en snubbelrisk om man inte ser trappstegen när man kommer ut.

Trappan har en ledstång som är på godkänd höjd. Ledstången går ut 20 cm utanför trappan men den bör gå ut 30 cm från trappan för att uppfylla kraven.

Det finns en ramp till höger om entrédörren. Dörren öppnas automatiskt utåt men åt fel håll så att den blir i vägen för de som kommer upp för rampen. Det finns ingen slagyta för dörren markerad på marken. Rampen tillräckligt bred samt har en godkänd lutning.

Utanför entrén på fasaden finns en hjärtstartare som därmed även kan användas när museet är stängt. Skylt om att hjärtstartare finns är även placerad vid framsidan av museet.

Hörselslinga

Receptionen har inbyggd teleslinga, skylt om detta har dock försvunnit vilket bör åtgärdas. Representanter för museet informerar även om att auditoriet har hörselslinga och att man därför uppmanar att alltid använda mikrofoner.



Bild 10. Den anpassade toaletten.



Bild 11. Handdusch vid väggen.

Toaletter:

Toaletterna finns på samma våningsplan som receptionen, i närheten av hissen. Där finns även kapprum.



Den anpassade toaletten har gott om utrymme vid sidorna om toalettstolen, nedfällbara handtag samt toalettpapper vid handtaget. Handduschen sitter för långt bort för att vara användbar, den skulle gärna flyttas till den bakre väggen istället.

Handfatet är höj- och sänkbart. Det är god kontrast mellan golv och väggar, vilket underlättar för de med synnedsättning. Väggen bakom toaletten är i mörkblå kakel, övriga väggar i vitt kakel, golvet är svart. Larm finns både vid vägg och golvnivå, larmet kontrolleras att det fungerar kontinuerligt. Belysningen är godkänd inne på toaletten.



Bild 12. Korridor i källarplan.



Bild 13. Sittbänk, med infoskylt där belysningen är svag.

Belysning

Det är väldigt olika mycket upplyst beroende på var i museet man är, vilket är ett medvetet val för att skapa känsla av en viss stämning för besökaren. Vissa delar av museet, särskilt i våning K som är under marknivå upplevs som mörk och kan göra det svårt för vissa att orientera sig samt ta del av utställningstexter. Det finns möjlighet att få starkare belysning exempelvis vid städning av museet. Gruppen tog upp som ett förslag att belysningen kunde anpassas för olika grupper, om museet exempelvis har en bokad grupp besökare med synnedsättning.

Akustik

Liksom belysningen upplevs akustiken vara väldigt olika beroende på vilken del av museet man befinner sig i. Det är högt i tak på många ställen som vid receptionen, här upplevs akustiken med ett ekade ljud som försvårar för de med hörselnedsättning. Även i den äldre delen av huset på våning ett är det en ljudmiljö som försvårar om man har hörselnedsättning eller en diagnos som försvårar koncentrationen till exempel. I våning K under mark är ljudmiljön bättre, här finns även akustikplattor. Det kunde dock vara ännu fler akustikplattor tycker gruppen.

Från vissa utställningsmontrar eller skärmar spelas det ständigt upp ljud, vilket upplevs som störande. Det skulle vara bättre om ljudet och filmerna gick på en sensor så det bara spelades upp när någon faktiskt står och tittar/lyssnar.



Sittplatser

Det finns bänkar av olika slag utplacerade på många ställen i museet och det är bra för de som inte orkar stå länge. Några bänkar eller sittplatser bör vara lite högre och vissa bänkar bör ha armstöd och ryggstöd.

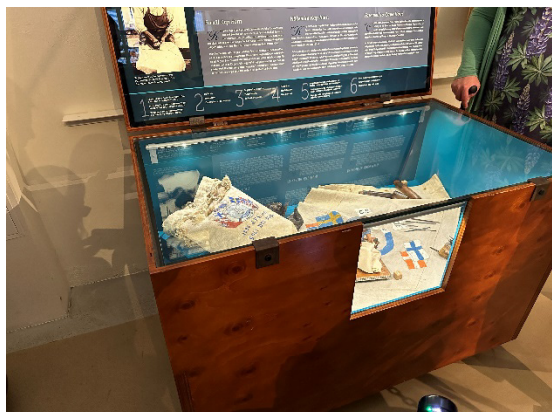


Bild 14. Utställningsmonter i form av kista



Bild 15. Utställningsmonter i glas.

Utställningsmontrar och skyltar

Skyltar ser ut på olika sätt beroende vilken del av utställningarna man besöker. Många skyltar har god synlighet och kontrast. Vissa skyltar syns dåligt, ett exempel på det är en skylt vid en monter där texten är läsbar från vissa vinklar men inte andra, på grund av reflektioner från belysningen. Denna monter är också i form av en glaskub och här behövs ram i kontrasterande färg så att personer med nedsatt syn inte gör illa sig på den.

Flertalet montrar är utformade så de liknar sjömanskistor, med information ovanför kistan och föremål inuti där man tittar ner på föremålen genom ett lock av glas. Dessa montrar är inte helt tillgängliga för någon med rullstol som sitter ner, de kan inte se föremålen närmast kanten. Om montern hade en del av framsidan av glas så skulle det fungera bättre, det underlättar även för kortväxta personer och för barn. Texten vid montern är på tre språk, därför uppfattas texten som väldigt omfattande vid en första anblick. Tydliga markeringar med till exempel flaggor vid texterna skulle underlätta så man snabbt ser vilken text man ska läsa.



Bild 16. Skyltning nära hissen.



Bild 17. Montrar med fartygsmodeller.



Vid hissen på nedre plan finns en skylt som listar vad som finns på varje våning. Det är ingen förklaring åt vilket håll man ska därmed är det svårt att orientera sig utifrån skylten. Skylten är i trä med svart relativt liten text. Kontrasten är inte tillräcklig och skylten är svårläst. Utöver det så är skylten även placerad vid sidan av hissen. Om skylten var placerad rakt fram när man kommer ut från hissen skulle den ha bättre synlighet.

På nedre plan finns även montrar med fartygsmodeller. Dessa fungerar väl för någon med rullstol, eftersom man kommer in med benen under montern så att man kan komma nära.

Orientera sig i utställningarna



Bild 18. Ingången till kaptenshytten.

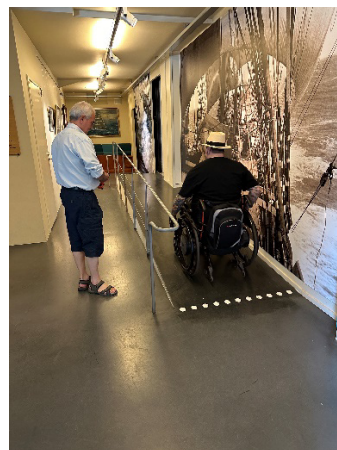


Bild 19. Ramp till utställningar

Det går att komma till nästan alla delar av museet även med hjälpmedel som rullstol, förutom in i kaptenshytten som har en hög tröskel. Vissa nivåskillnader i den äldre delen av byggnaden har man åtgärdat med ramper. Rampen på bilden ovan är 1 meter bred och har en lutning på 4,9 grader vilket är knappt godkänt och rampen upplevs som ganska tung att komma uppför. Den avslutas även tvärt när det kommer trappsteg, här finns risk att man åker för långt och ramlar över kanten. Om rampen förlängdes med cirka en meter skulle den vara enklare att använda och säkrare. Rampen saknar även avåkningskydd samt ledstång på höger sida.

Vissa nivåskillnader till delar av utställningen gör att personer med hjälpmedel måste ta en omväg och det är inte helt uppenbart vart man ska och om man kan komma till de delarna av utställningen eller inte. Skyltning med pilar skulle underlätta.

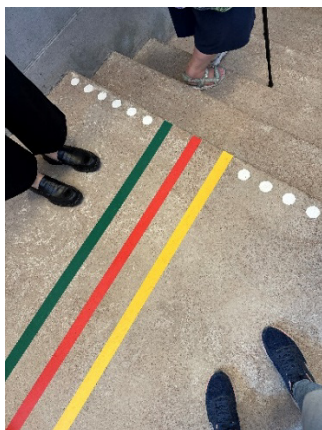


Bild 20. Ledstråk på golvet.

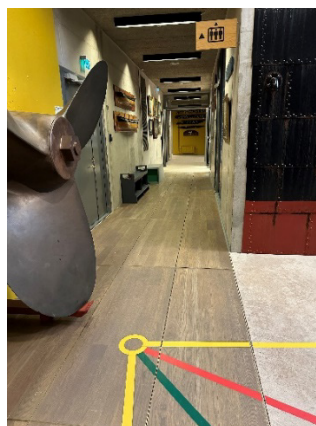


Bild 21. Ledstråk och vägen till hissen.

På golvet finns färgglada stråk som leder till olika delar av utställningarna. Dessa är också till hjälp för personer med synnedsättning som kan använda dem som ledstråk. På nedre våningen skulle de gärna få förlängas så att de går ända bort till hissen.

Audioguide

En audioguide finns redan nu för både barn och vuxna. Museet uppger att man också vill ta fram en audioguide som innehåller alla texter i utställningen och även har syntolkning. Gruppen föreslår att de kunde ha två versioner, en som är syntolkad för de med synnedsättning och en för de som ser men har svårt att läsa långa texter och har hjälp av uppläst information.

Övrigt:

En propeller på nedre plan (se bild 21) finns i närheten av ingången till utställningen. Den sticker ut och personer med synnedsättning skulle kunna krocka med den så någon form av avgränsning runt om den skulle minska risken för det.

Tröskeln till filmrummet är något för hög, 3 cm då den borde vara max 2 cm. Här kunde vara en avfasad tröskel istället. Vid en utställning finns en vägg av vajrar som syns dåligt för personer med synnedsättning.

Slutsatser

Ålands sjöfartsmuseum har överlag god tillgänglighet. Det finns hiss och ramper så att personer med rörelsenedsättning kan ta del av i stort sett alla delar av utställningarna, undantaget kaptenshytten på övre plan. Det finns tillgänglig toalett, hörselslinga i reception och auditorium samt ledstråk på golvet.

Entréerna kunde ses över, och då särskilt entrén som går ut mot museifartyget Pommern. Där finns trappsteg som är svåra att se och som utgör fallrisk, dessutom öppnas dörren åt fel håll för de som kommer upp för rampen. Det finns också en del museet kan se över när det gäller skyltning och anpassning av montrar och texter.



Tillgänglighetsgruppen ser det som mycket positivt att Sjöfartsmuseet arbetar för ökad tillgänglighet till sina utställningar, och att man vill utveckla museet i samråd med personer med funktionsnedsättningar. Det är en utmaning att anpassa en äldre och kulturhistoriskt skyddad byggnad samt ett fartyg som museifartyget Pommern, men man har hittat lösningar som både bevarar det äldre värdena och som gör att alla kan ta del av dem. Plattformshissen som installerades 2019 vid Pommerns docka var till exempel en sådan lösning.

Tillgänglighetsgruppen ser att det finns god potential för Sjöfartsmuseet att vara en förebild på Åland när det kommer till tillgänglighet.

Med vänlig hälsning,

Mariehamn **28 maj 2024**

Tillgänglighetsgruppen

BILAGA: FN-konventionen om rättigheter för personer med funktionsnedsättning, artikel 9/Tillgänglighet



Bilaga

Allmänt

FN:s konvention om rättigheter för personer med funktionsnedsättning gäller i Finland och på Åland sedan juni 2016. Det är samhällets skyldighet att erbjuda service till alla som behöver det! Alla ska kunna delta i allt som händer i samhället fullt ut – det gäller infrastruktur, byggnader, information/kommunikation och bemötande. FN-konventionen för personer med funktionsnedsättning ligger till grund för lagstiftningen på Åland och i ytterligare ett 50-tal länder.

FN-konventionen om rättigheter för personer med funktionsnedsättning, § 9/Tillgänglighet

1. För att göra det möjligt för personer med funktionsnedsättning att leva oberoende och att fullt ut delta på alla livets områden, ska konventionsstaterna vidta ändamålsenliga åtgärder för att säkerställa att personer med funktionsnedsättning får tillgång på lika villkor som andra till den fysiska miljön, till transporter, till information och kommunikation, innefattande informations- och kommunikationsteknik (IT) och -system samt till andra anläggningar och tjänster som är tillgängliga för eller erbjuds allmänheten både i städerna och på landsbygden. Dessa åtgärder, som ska innefatta identifiering och undanröjande av hinder och barriärer mot tillgänglighet, ska bl. a. gälla a) byggnader, vägar, transportmedel och andra inom- och utomhusanläggningar, däribland skolor, bostäder, vårdinrättningar och arbetsplatser, samt b) information, kommunikation och annan service, däribland elektronisk service och service i nödsituationer.

2. Konventionsstaterna ska även vidta ändamålsenliga åtgärder för att

a) utveckla, utfärda och övervaka tillämpning av miniminormer och riktlinjer för tillgänglighet till anläggningar och service som är öppna för eller erbjuds allmänheten,

b) säkerställa att enskilda enheter som erbjuder anläggningar och service dit allmänheten äger tillträde beaktar alla aspekter av tillgänglighet för personer med funktionsnedsättning,

c) erbjuda intressenter utbildning i frågor som gäller tillgänglighet för personer med funktionsnedsättning,

d) utrusta byggnader och andra anläggningar dit allmänheten äger tillträde med anvisningar i punktskrift och i lättläst och lättbegriplig form,

e) erbjuda former av assistans och annan personlig service, däribland ledsagare, lektörer och yrkesverksamma teckenspråkstolkare, för att underlätta tillgänglighet till byggnader och andra anläggningar som är öppna för allmänheten,

f) främja andra ändamålsenliga former av hjälp och stöd till personer med funktionsnedsättning för att säkerställa deras tillgång till information,

g) främja tillgång för personer med funktionsnedsättning till ny informations- och kommunikationsteknik (IT) och nya system, däribland Internet, samt

h) främja utformning, utveckling, tillverkning och distribution av tillgänglig informations- och kommunikationsteknologi och -system på ett tidigt stadium så att de blir tillgängliga till lägsta möjliga kostnad.

