



Funktionsrätt
Åland

Kartläggning av Högskolan på Åland Norra

Alexandra Gamba



Introduktion

Via projektet "Ett Åland för alla" utförs kartläggningar av tillgängligheten på allmänna platser.

I agenda 30 lyfts vikten av utbildning och likvärdig utbildning. För att ha samma möjlighet behöver skolan vara fysiskt tillgänglig.

Eftersom det finns renoweringar i åtanke kan rapporten och presentationen ligga som grund i hur man kan gå tillväga.

Avsaknaden av en tillräckligt stor hiss leder till att våningsplanen otillgängliga.



Vägen till skolan



Det bör finnas ett visuellt eller taktilt ledstråk från parkeringen till huvudentrén.

Markunderlaget är fast men marken vid parkeringen och ingången är ojämn.

Det finns en hög nivåskillnad vid huvudentrén.

Gallret ligger löst och har en tendens att orsaka glipor som kan utgöra snubbelrisk.

Det finns en liten ramp i metall, den är fäst med två skruvar i gallret. Metall blir halt när det är vått.

Det bör finnas ett avåkningskydd på rampen som förhindrar att personer med hjulförsedda hjälpmedel åker av rampen.



Parkering och angöringsplats



Marken vid parkeringen för de med särskilt tillstånd lutar vilket kan försvåra det för personer i hjulförsedda hjälpmedel.

Det saknas en märkning av den internationella rullstolssymbolen på marken vid parkeringen för de med särskilt tillstånd.

Asfalten på parkeringen har stora glipor och ojämnheter som kan utgöra snubbelrisk.



Vägen till entrén

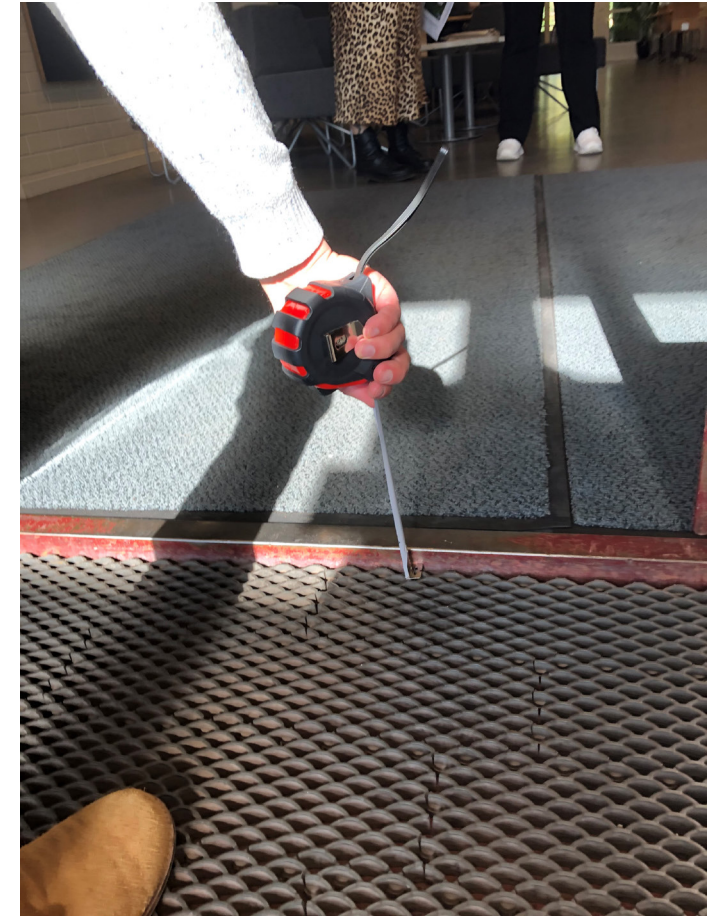


Den automatiska dörröppnaren hålls öppen i 15 sekunder, vi rekommenderar att den ska hålla dörren öppen i minst 25 sekunder för att undvika kollisioner.

Vändytan framför dörrarna är för liten då den uppnår endast en diameter på 120 cm.

Tröskeln vid entrén är hög, den bör avfasas eller vara lägre.

Utstickande föremål bör alltid kontrastmarkeras.



Reception och auditorium



Det bör finnas en nedsänkt del av receptionen på en höjd mellan 70-80 cm. Den utstickande delen bör även vara en meter lång.

Vi rekommenderar att installera en teleslinga och en klocka för att tillkalla på assistans.

Det behöver vara tydligt skyltat var receptionen är.

Ljuset ska vara jämnt och lysa upp ansiktet på receptionisten utan att skapa skuggor eller motljus.

Det finns trappor i auditoriet, vi rekommenderar att kontrastmarkera alla trappstegen.

Vi rekommenderar att det finns en ramp på ena sidan. Detta för att personer i hjulförsedda hjälpmedel ska kunna ta sig ner och hålla presentationer eller att de kan sitta närmare.



Korridor



I korridorerna på nedre våningen finns det problematik med eko och dålig ljudmiljö som leder från receptionen till personalrummet.

Det förekommer även brus från ventilationen och andra ljud som kan tas upp av hörselapparater.

Vi rekommenderar ljudabsorberande material på väggarna för att minska det hårda ljudet.



Tillgänglig toalett



Skylden som hänvisar till den tillgängliga toaletten bör vara på högersida av väggen istället för på dörren.

Det bör finnas ett draghandtag på insidan av dörren som kontrasterar mot omgivningen.

Låset är svårt att hantera och bör vara utformad för enhandsgrepp.

Det saknas larm på toaletten, det bör finnas en på golvnivå och vid toalettstolen.

En ljussensor skulle underlätta för personer med synnedsättningar.



Tillgänglig toalett



Det finns en soptunna med pedal i den ena toaletten som bör bytas ut

Toalettstolen bör vara 20 cm från den bakre väggen.

Armstöden är föråldrade och behöver bytas ut. De tar bort av den fria ytan personer med hjulförsedda hjälpmedel behöver och de kan inte hanteras.

Från toalettstolen ska det finnas ett fritt utrymme på 80 cm på vardera sidan av toaletten.

Om det finns 80 cm från toalettstolen till den ena väggen men inte andra bör det finnas en skylt på dörren där besökaren kan se vilken sida överföringen kan ske ifrån.



Tillgänglig toalett



Det är viktigt att det finns kontraster mellan golv, vägg, handfat och toalettsits.

En tvålbehållare med sensor skulle underlätta istället för att trycka på den framifrån.

Fäste för toalettpappret bör vara på armstöden och bidéduschen bör vara fäst i ett armstöd.



Konferens



Tröskeln in till konferensen bör avfasas eller vara lägre.

Konferensen skiljs med en mellanvägg som kan stängas mellan personalrummet. Trots detta hörs ljud väl från personalrummet även när det är stängt.

Kopieringsrummet är trångt och det finns inte tillräckligt med vändyta för personer med hjulförsedda hjälpmedel.



Trappor och ledstänger



Varje trappsteg bör kontrastmarkeras.

Trösklarna in till trapphusen är för höga, de bör avfasas eller vara lägre.

Föremål som sticker ut bör kontrastmarkeras.

Ledstängerna är för korta och vid ett trapphus tar ledstången slut fast det finns några trappsteg kvar. Det finns ingen orsak att kunna ta sig igenom en glipa under trapphuset, detta är livsfarligt.



Bibliotek



Det bör finnas visuellt ledstråk som leder till biblioteket.

Det bör finnas en tydlig skylt som hänvisar till biblioteket. Den bör synas väl från taket i korridoren.

Pelaren i mitten av rummet bör kontrastmarkeras på två olika höjder.

Grupprummet i biblioteket är lyhört och om det finns en grupp därinne hörs det väl ut till biblioteket vilket kan uppfattas som störande.

Vi rekommenderar att det även finns ett höj-och sänkbart fyrkantigt bord.



Kök



Det lilla köket är för trångt och om diskmaskinen står öppen är det omöjligt att passera.

Det finns inte nog med vändyta i köket och det är högt upp till skåp och andra nödvändigheter.

Det är inte möjligt att nå vattenkällan för personer med hjulförsedda hjälpmedel.

Det bör finnas höj-och sänkbara skåp.



Bombskydd



Skylden i trapphuset är skynd och svårläst. Det är viktigt att skylten är på ett ställe där det är lätt att upptäcka den.

Det finns inga sittplatser.

Fastighetsverket tömmer bombskyddet vid behov och det ska kunna göras inom två dygn.

Personer med hjulförsedda hjälpmedel kommer inte ner självständigt utan de behöver vänta på assistans.



Utrymningsplan



Där det finns en utrymningsväg personer med hjulförsedda hjälpmedel kan utnyttja självständigt bör markeras på utrymningsskylten med den internationella rullstolssymbolen.

Larmet bör vara multisensoriskt och vara kopplad på samma sätt till larmet på den tillgängliga toaletten.

Om personer med hjulförsedda hjälpmedel inte kan ta sig ut självständigt bör det finnas säkra väntutrymmen eller alternativt finnas evakueringsstolar som kan användas i trapporna.



Hiss



Anropningsknappen för att kalla på hissen sitter för högt upp.

Knapparna bör vara i relief.

Larmknappen sitter för högt upp.

Det finns ingen auditiv röst som talar om när hissen anländer och vilken våning man far till.

Eftersom man måste backa ur hissen bör det finnas en spegel.

Dörrbredden är inte tillräckligt bred för hjulförsedda hjälpmedel.

Det finns en glipa mellan hissens golv och golvnivån utanför som överstiger 5 mm. Detta leder till en nivåskillnad på 2,5 cm.



Klassrum



Det finns en tröskel i metall i korridoren till klassrummet som blir halt när det blir vått.

I klassrummet på bilden till höger uppkommer det störande ljud från ljusrören.

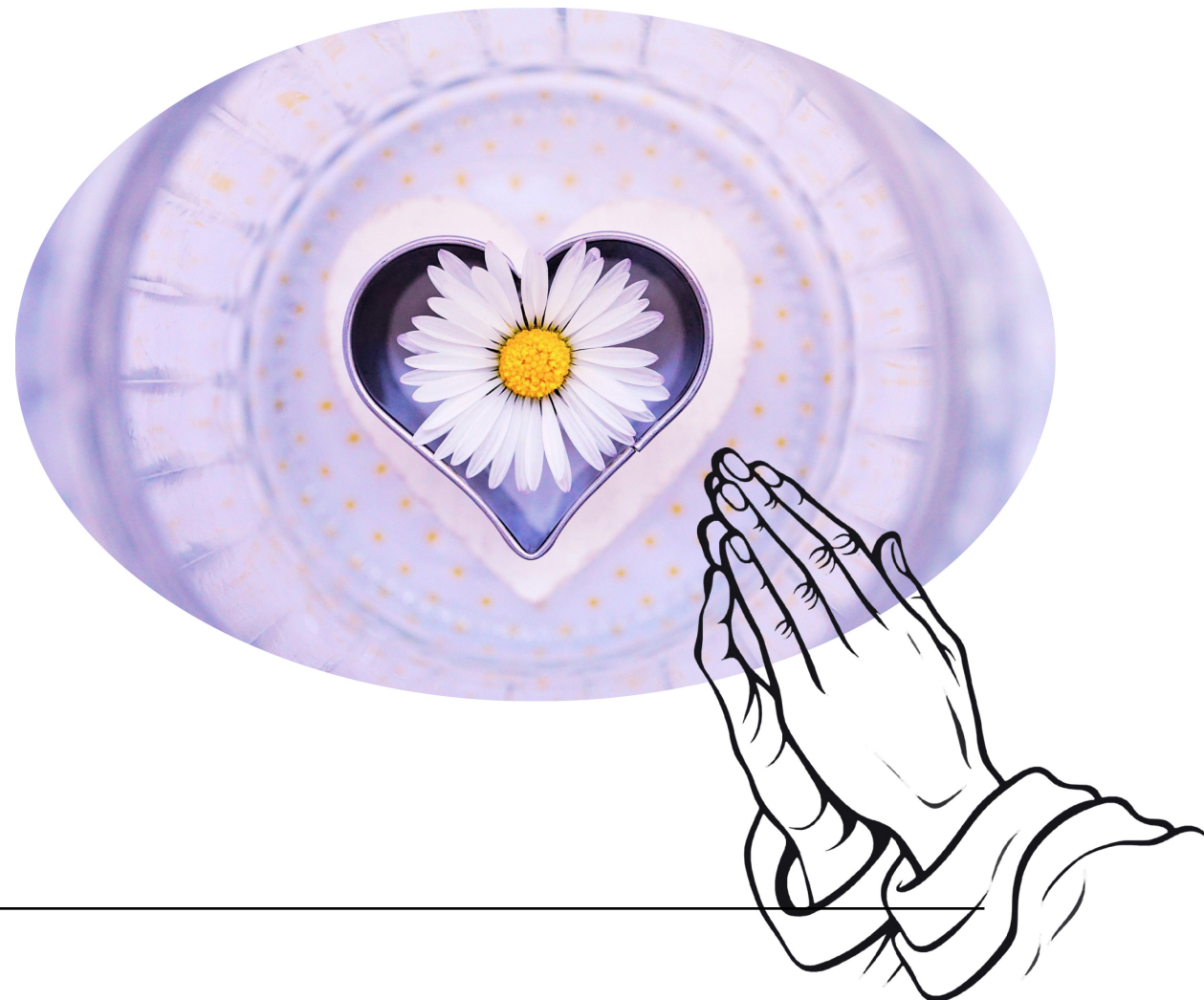
Ljudmiljön i klassrummet på höger bild är god.



Det finns förbättrande åtgärder som skulle kunna göra Högskolan ännu mer tillgängligt både när det gäller utemiljön och inomhus.

De tillgängliga toaletterna uppvisar många brister.

Det saknas ett ordentligt gångstråk som leder till huvudingången.



Tack!

www.handicampen.ax

