

TILLGÄNGLIGA TOALETTER

SAMLADE FÖRESKRIFTER OCH REKOMMENDATIONER

ALEXANDRA GAMBA
FUNKTIONSRÄTT ÅLAND
Ett Åland för alla

Tillgängliga toaletter i andra byggnader än bostadshus

Introduktion.....	1
Riktlinjer för er som ska renovera eller bygga nytt	1
Allmänt.....	2
Skyltning.....	2
Dörr	3
Draghandtag och stödhandtag.....	4
Lås	4
Mått	5
Tvättställ	5
Toalettstol.....	5
Armstöd toalett	6
Handdusch	6
Toalettpappershållare	6
Inredning	7
Golv	7
Belysning.....	7
Larm	7

Introduktion

Under en längre tid har vi på Funktionsrätt Åland arbetat med att kartlägga tillgängligheten i olika miljöer. Toaletter har ofta haft en central roll i våra kartläggningar, dels på grund av de stora brister vi identifierat inom området, dels för att många har starka åsikter om vad en tillgänglig toalett är och hur den bör utformas. Trots den mängd åsikter som florerar, finns det riktlinjer för hur en tillgänglig toalett ska se ut. Det är dessa riktlinjer vi vill lyfta fram i detta dokument. Toaletter finns för att tillgodose ett grundläggande mänskligt behov, och tillgången till en fungerande toalett för alla ska betraktas som en självklar del av arbetet för tillgänglighet och mänskliga rättigheter.

/Karl Wahlman, verksamhetsledare för Funktionsrätt Åland.

Riktlinjer för er som ska renovera eller bygga nytt

Det här dokumentet följer anvisningarna enligt 10 § i miljöministeriets anvisningar om byggnaders tillgänglighet och handböcker från Finska invalidförbundet.

Allmänt

Beroende på hur byggnaden används ska det finnas tillgängliga toaletter som är lämpade för personer med hjälpmedel och assistenter. Vi rekommenderar att det alltid finns åtminstone en tillgänglig toalett i varje lokal. Toaletterna ska vara av tillräcklig storlek och vara lätta att hitta till. Toaletten ska ha symbolen för tillgänglighet markerad på dörren och assistentens kön ska inte påverka tillgången till den tillgängliga toaletten.

En tillgänglig toalett ska alltid vara placerade längs en förbindelseled, i närheten av andra toaletter och vara enkel att hitta till. Den behöver vara tydligt markerad och nära tillhands. Vägen som leder till toaletten ska ha en jämn och halkfri yta. En tillgänglighetsanpassad toalett bör vara olåst. I många fall behöver nyckeln hämtas från receptionen eller en motsvarande plats, vilket vi inte rekommenderar. Om det inte är möjligt att hålla toaletten olåst ska det finnas tydliga anvisningar om hur toaletten öppnas och personal ska vid behov hjälpa till att öppna dörren och vägleda brukaren.

Skyltning

Det är viktigt att använda sig av den erkända rullstolssymbolen och att skylten är lättläst. En annan viktig aspekt är att toaletten ska vara könsneutral. Längre ord i relief är svåra att läsa men det fungerar bra för korta ord såsom WC och symboler.



Bild av skylt med symbol och relief tillgänglig toalett.

För att kunna läsa skylten är det viktigt att det finns goda kontraster mellan text och bakgrund samt att texten är tillräckligt stor. En skylt som ska läsas på nära håll men även några meters avstånd bör ha en teckenstorlek mellan 25–40 millimeter. Om det hänger en

skylt från taket bör den vara installerad på en höjd av 220 centimeter från golvet för att undvika att utgöra en kollisionsrisk. Om toaletten finns i en korridor bör det även finnas en skylt som hänger från taket. Placeringen av skylten på toalettdörren bör vara vid sidan av dörren för att undvika kollisionsrisk mellan personen som ska ut ur toaletten och den som väntar utanför.

Det ska vara möjligt att göra en överföring från både vänster och höger sida. Detta innebär att det ska finnas nog med utrymme på båda sidor om toaletten. Om det inte är möjligt bör det finnas minst två toaletter som är spegelvända och en skylt på dörren som hänvisar från vilken sida överföringen är möjlig från hjälpmedlet till toasitsen.



Bild av skylt som anger vänster överföring. Bild: *Esteetön wc- ja pesutilaopas. Invalidiliiton Esteettmömyyskeskus ESKE*



Bild av skylt som anger höger överföring. Bild: *Esteetön wc- ja pesutilaopas. Invalidiliiton Esteettmömyyskeskus ESKE*

Dörr

Dörrpassagebredden bör vara minst 85–90 centimeter när dörren står öppen. Det är viktigt att dörrarna är lätta att öppna och om det inte är möjligt bör en automatisk dörröppnare installeras. På golvet bör slagytan markeras för att varna i vilken riktning dörren öppnas. En lämplig höjd för knappen till den automatiska dörröppnaren är mellan 90–110 centimeter.

Kontraster är viktiga för att individer ska få en uppfattning av rummet. Dörrkarmen bör vara i en annan ljushet än väggen. Dörrar till toaletten ska alltid öppnas utåt ifall någon fallit på golvet. En gummitröskel är bra eftersom den inte är hög, trösklar får inte överstiga 2 cm men får gärna vara lägre eller avfasade om möjligt.

Det är viktigt att det finns god vändyta utanför dörren till toaletten och inne på toaletten, dvs en vändyta på 150 centimeter i diameter. För personer med synnedsättningar underlättar det om handtaget har en kontrasterande färg mot dörren.

Dörrar ska alltid öppnas utifrån och det ska vara möjligt att låsa upp till toaletten ifall personen inte kan öppna dörren.

Draghandtag och stödhandtag

På dörrens insida bör det finnas ett draghandtag så att personer kan stänga dörren självständigt efter sig. En lämplig höjd är en installation på en höjd av 80 centimeter från golvet och att draghandtaget är en meter lång.



Bild av draghandtag innanför toalettdörren.

Det underlättar om det finns stödstänger längsmed väggarna inne på toaletten. En stödstång kan också installeras på handfatets nedre kant.

Lås

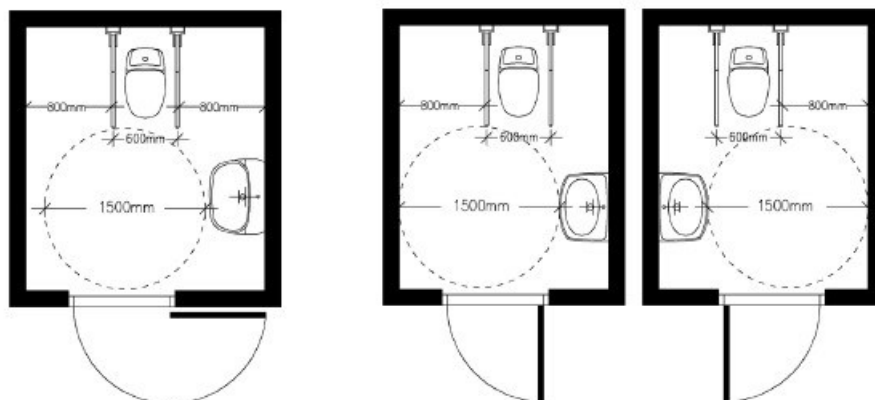
Låset ska vara lätt att hantera med en hand, detta innebär att det ska vara utformat för enhandsgrepp. Ett lås med en liten vridning är acceptabelt också. Kontraster är viktigt för personer med synnedsättningar. När det gäller låset är en god kontrast rött för upptaget.



Bild av lås med enhandsfattning. Bild: *Esteetön wc- ja pesutilaopas. Invalidiliiton Esteettömömyskeskus ESKE*

Mått

Det är viktigt att det finns en fri vändyta framför toaletten som är 1,5 meter x 1,5 meter i diameter. På vardera sida om toaletsitsen ska det finnas ett utrymme som är 80 centimeter. Toaletten ska även vara installerad minst 20 centimeter från väggen. Detta för att det ska vara möjligt att göra en överföring från rullstolen till toaletten från både höger och vänster sida. Det behövs även för att det ska rymmas armstöd på båda sidor av toaletten. Om det endast finns möjlighet från en sida ska det finnas en skylt på dörren och det ska även finnas en spegelvänd toalett.



En bild av den fria vändytan i en tillgänglig toalett. Bild: *Esteetön wc- ja pesutilaopas*. Invalidiliiton Esteettömömysskeskus ESKE

Tvättställ

Handfatet bör vara höj-och sänkbart och det ska finnas ett fritt utrymme under handfatet på 60 centimeter brett, 60 centimeter djupt och 67 centimeter högt.

Handfatet ska kunna hålla en vikt på 150 kilogram och det ska vara möjligt att använda med en enhandsfattning. För att underlätta användningen kan en längre spak vara behjälplig. För att reglera att vattnet inte blir för varmt kan en temperaturspärri eller termostatblandare installeras.

Toalettstol

För äldre och personer med hjulförsedda hjälpmedel är en passande sitthöjd mellan 48–50 centimeter. En installation av en höj-och sänkbar toalett möjliggör för fler användare att kunna använda den. En sensor istället för knappar underlättar för personer med rörelsenedsättningar. Om det finns en spolningsknapp kan den kontrastmarkeras för att särskiljas från omgivande ljushetskontraster.

Armstöd toalett

Det är viktigt att det finns armstöd installerat på båda sidor av toaletten och att de är uppfällbara. En lämplig höjd är 75–80 centimeter från golvnivån och mellan armstöden bör det finnas ett avstånd på 60 centimeter. Det är viktigt att de kan spärras fast för att undvika att de rör på sig under användning. Längden ska vara tillräckligt lång att de når tillräckligt långt fram till framkanten av toalettstolen.



Bild av kontraster toalettstol och armstöd.

Det underlättar för personer med svårigheter att greppa tag om armstöden kan hanteras med en hand och att de inte är otympliga. Eftersom de kommer att utsättas för stor belastning från flera håll är det viktigt att de är stadiga och att de rör sig långsamt ner.

Handdusch

Bidéduschen ska finnas installerad nära toalettstolen utan att vara i vägen eller ta bort av den fria vändytan. Den får gärna vara installerad på ett armstöd utan att personen behöver sträcka sig för att nå. Om den finns en bidédusch behöver det finnas en golvbrunn. Golvet ska endast luta åt ett håll med en maximal lutning på 2 procent. Det är viktigt att golvbrunnen inte är i vägen och orsakar snubbelrisk.

Toalettpappershållare

Behållaren bör finnas på toalettstolens armstöd eller på en lättåtkomlig plats på ett avstånd av 30–40 centimeter för att undvika att personer behöver sträcka sig för att nå pappret. För att underlätta rekommenderar vi att det finns en pappersrulle på vardera armstödet och att de är vända mot toaletten.

Inredning

Handtorkspapper, speglar, tvål och skötbord ska kunna användas av kortväxta personer och personer med hjulförsedda hjälpmedel. En lämplig höjd är 90 centimeter ovan golvnivån och de ska vara placerade på ett ställe där de är lätta att upptäcka. De ska även kunna nyttjas med en hand. Det är viktigt att en spegel inte når ända ner till golvet eftersom fotplattor på hjulförsedda hjälpmedel kan kollidera med spegeln och ur en säkerhetsaspekt utgör en fara.

Skötbord bör kunna vara höj-och sänkbart och ska inte ta bort av det fria vändutrymmet framför toaletten. För de som sitter i rullstol behövs det en vändyta som är minst 250 cm x 250 cm framför skötbordet. En lämplig höjd på skötbordet för personer med hjulförsedda hjälpmedel är mellan 75–80 cm.

Soptunnor med sensor eller vipplöck är lämpliga medan en soptunna med pedal bör undvikas. Krokar bör installeras på olika höjder med start från 120 cm från golvet, 140 cm och 160 centimeter.

Golv

Golvet utanför toaletten ska ha samma höjd som nivån invändigt. Det ska vara lätt att hålla toalettgolvet rent och ytan ska vara halk-och snubbelfri även när det blir blött.

Det gynnar personer med synnedsättningar om golvet har en avvikande färg från väggen, toalettsitsen och handfatet. Mönstrade golv bör undvikas då de kan uppfattas som nivåskillnader eller kan uppfattas som förvirrande för personer med kognitiva funktionsnedsättningar.

Belysning

För att få ut bäst effekt av kontraster är belysningen viktig för att personen ska få en uppfattning av rummet. Detta gäller att golv, väggar, dörrkarmar och inredning har en kontrasterande ljushet som leder till att de sticker ut.

Larm

Ett larm ska kunna nås från golvnivån, ungefär 20 cm i höjd. Ett annat larm ska kunna nås från väggen, ca 80 cm i höjd. Den mest lämpliga utformningen är ett snöre som löper längs golvet och kan nås från toaletten genom en vägghängd anordning. Detta gör att besökaren kan larma efter hjälp oavsett var de faller inne på toaletten. Det är viktigt att snöret alltid hänger nedåt och att det kontrasterar tydligt mot omgivningen.

Det är viktigt att det finns en skylt som hänvisar till larmet och att återställningsknappen är på en höjd av 90–110 cm från golvet. Larmet ska återges i form av ljud-och ljussignal. Kontrollera larmet regelbundet.

Larmet ska vara anslutet till ett område där det finns personal som kan agera tills återställningsknappen nedtrycks. Om det inte finns personal att tillgå bör larmet vara visuellt utanför toalettens dörr.

Brandlarmet ska vara kopplat till larmet på toaletten ifall det sker yttre faror som exempelvis en eldsvåda. Då ska larmet på toaletten låta och lysa.

Källor

Kilpelä, Niina. 2019. *Tillgängliga byggnader och deras omgivningar*. Miljöministeriet

Wäre-Åkerblom, Satu. *Esteetön wc- ja pesutilaopas*. Invalidiliiton Esteettömömysskeskus ESKE

Texten är skriven av Alexandra Gamba i samarbete med Karl Wahlman

Funktionsrätt Åland

2024