



Kommunernas socialtjänst k.f.

Funktionsrätt Åland
12.3.2025

Förbundets värdegrund:

Kompetens, Smidighet, Trygghet

Kompetensen är en del av förbundets arbetstagarperspektiv. Det är avgörande för verksamheten att vi kan knyta till oss behörig personal och fortlöpande fortbilda för att upprätthålla kunskaper och få nya färdigheter.

Smidighet ska förstås både från arbetsgivar- och klientperspektiv. Vårt uppdrag är att underlätta processer och system, så att processerna underlättar sakkunnigarbetet inom förbundet.

Den här ansatsen om smidighet underlättar också för klienterna, fungerande interna system och en klar rollfördelning bidrar positivt till klientrelationerna.

En smidig samverkan mellan de myndigheter som arbetar för en och samma individs funktionsförmåga är också prioriterad.

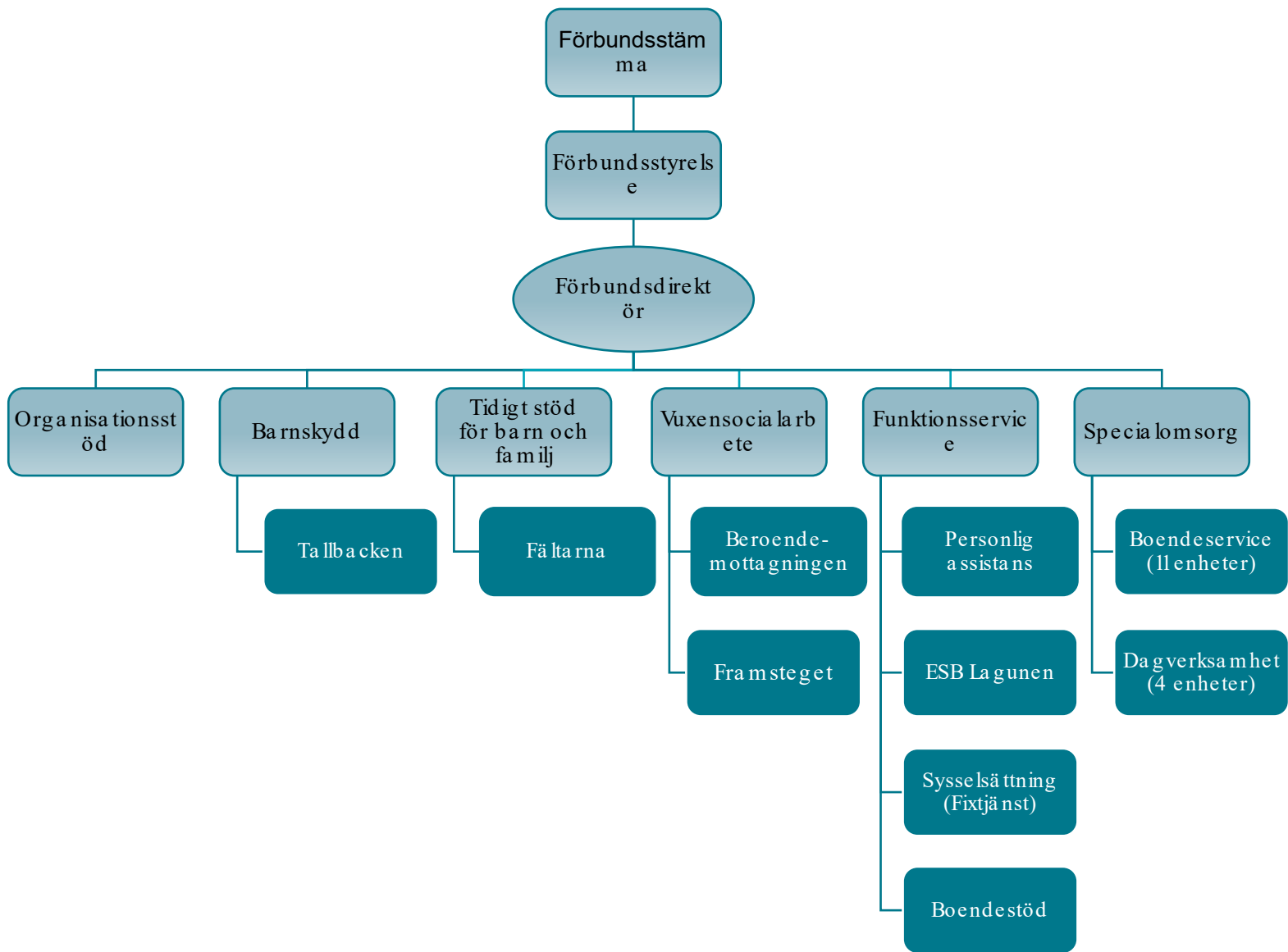
Trygghet är en del av upprätthållandet av individers funktionsförmåga.

Dels ska samhället ha ett grundläggande förtroende för organisationen. Den centrala tanken är att alla någon gång i livet kan komma att vara beroende av utomstående hjälp, tröskeln för att ta kontakt ska också vara låg.

Dels ska klienten som individ uppleva att beviljade insatser stärker den egna funktionsförmågan.

Ny organisation från 1.1.2025

- Inför budget 2025 föreslås att verksamhetsområdet funktionservice delas, så att specialomsorgen blir ett skilt verksamhetsområde som leds av en områdeschef och en servicechef.
- Det nya verksamhetsområdet handhar utförandedelen av specialomsorgen, medan verksamhetsområdet funktionservice fortsätter sköta myndighetsutövningen.
- Ovanstående görs för att få mer jämnstora verksamhetsområden, minska arbetsbördan för såväl områdeschefen för funktionservice som servicechefen för boende och sysselsättning. Verksamhetsområdet funktionservice har utgjort mer än 70 % av KST:s verksamhet (räknat både i kostnader och personal) och det har visat sig vara för stort.
- Integreringen av specialomsorgen till KST har inte lyckats fullt ut. Tidigare hade specialomsorgen ett eget kommunalförbund och nu har man upplevt att specialomsorgen har kommit för långt ifrån beslutsfattandet. Såväl klienter som intresseorganisationer och personal har påtalat en upplevd försämring.
- Därtill har kvalitetskriterier, uppföljning, utveckling och budgetarbete blivit lidande. Uppdelningen av verksamhetsområdet förväntas i stort genomföras inom ramen för befintlig budget genom att nuvarande kvalitets- och metodchef tillfälligt tar rollen som områdeschef för specialomsorgen. Kvalitetsarbetet fördelas ut på verksamhetsområdenas personal och samordnas i ledningsgruppen. Denna organisationslösning utvärderas under 2025.



KST:s förutsättningar

- KST inledde sin verksamhet 1.1.2021
- Ny socialvårdslag fr o m 1.1.2021
- Pandemi

Ovanstående innebar stora förändringar och utmaningar för KST.

- Personal överflyttades, ny lagstiftning
- KST har haft brist på personal, t.ex. socialarbetare.

KST– idé och finansiering

KST är organiserat som ett kommunalförbund, där Ålands alla 16 kommuner är medlemmar.

- Förbundsstämman är KST:s högsta beslutande organ.

Varje kommun utser en representant till stämman. Kommunerna utser inte ledamöter till stämman för en viss period, utan varje kommun kan bestämma vem som ska föra kommunens talan i stämman från gång till gång. Förbundsstämmans sammansättning kan med andra ord se olika ut stämma till stämma.

Stämman sammankallas av förbundsstyrelsens ordförande, det sker minst två gånger per år. Stämmans huvudsakliga uppgift är att

- utse styrelse
- godkänna budget och
- fastställa bokslut.

Förbundsstyrelsen leder arbetet med förbundsdirektören. Nina Fellman (s) är ordförande för förbundsstyrelsen.

Ny personal samt bemanning

Pamela Sjö Dahl ny områdeschef för funktionservice sedan 1.10.2024

Jimmy Hellgren t.f. områdeschef för specialomsorgen sedan 1.1.2025

Anna Aakula, ny servicechef för specialomsorgen, tillträder 17.3.2025

Camilla Dalmyr, ledande socialarbetare från 13.01.2025

Maria Erikson, servicechef för hemmaboende

Med oss ikväll även Emma Eriksson (arbetar med färdtjänst och service som stöder rörligheten) och Antonia Brandt (assistentkoordinator)

Rekryteringsläget är överlag gott och en hög andel av personalen är behörig.

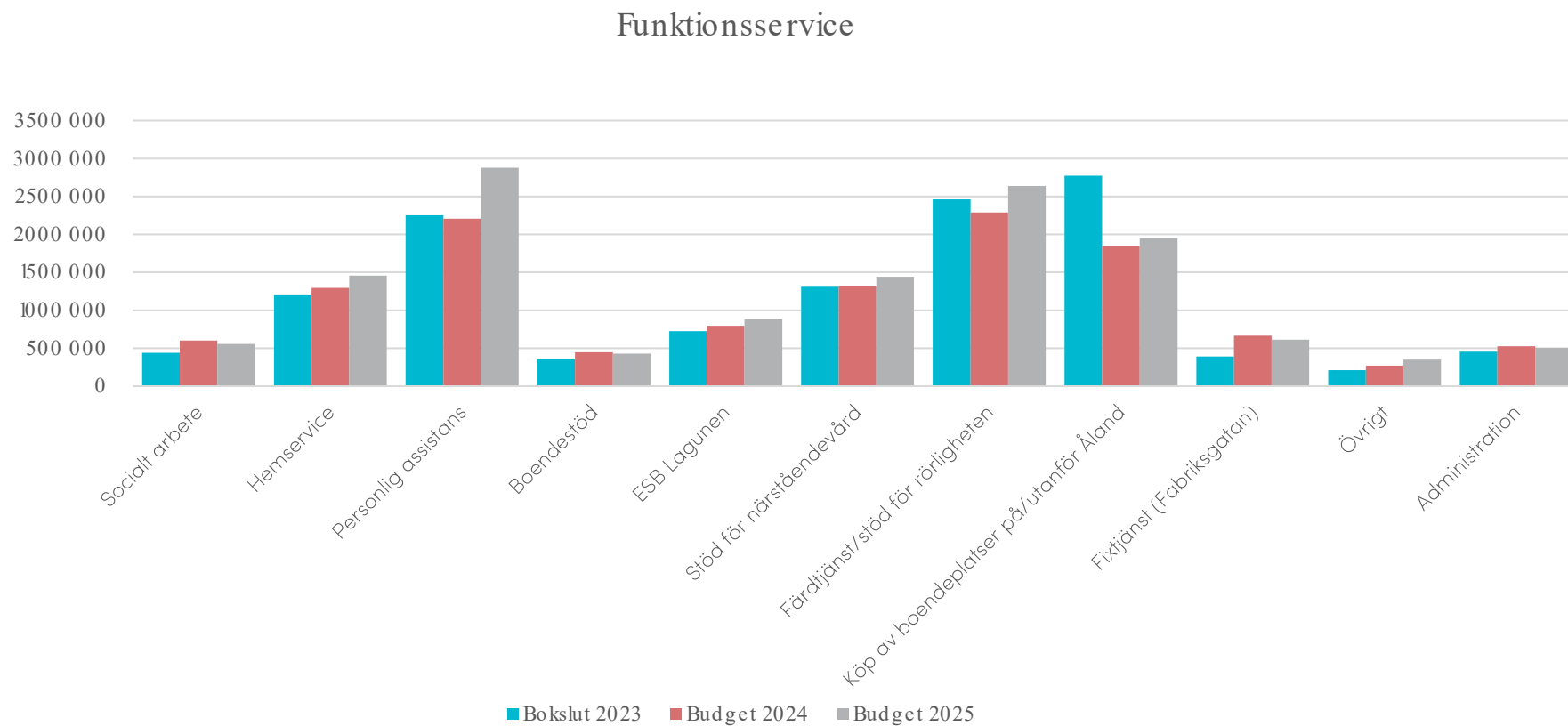
Vad gör cheferna på KST?

Områdeschef: Övergripande ansvar och ledning av arbetet på området. Ansvarar för budget, budgetuppföljning, bokslut, beredning av ärenden - exempelvis till förbundsstyrelse, anmärkningar, rättelseyrkanden, ärenden i förvaltningsdomstol och upphandling. Medlem i ledningsgruppen. Tar fram anvisningar. Visst klientarbete.

Ledande socialarbetare/funktionservice: Leder det sociala arbetet och stödjer socialarbetarna i deras yrkesutövning. Kvalitetssäkrar myndighetsutövningen. Visst klientarbete. Budgetarbete och budgetuppföljning.

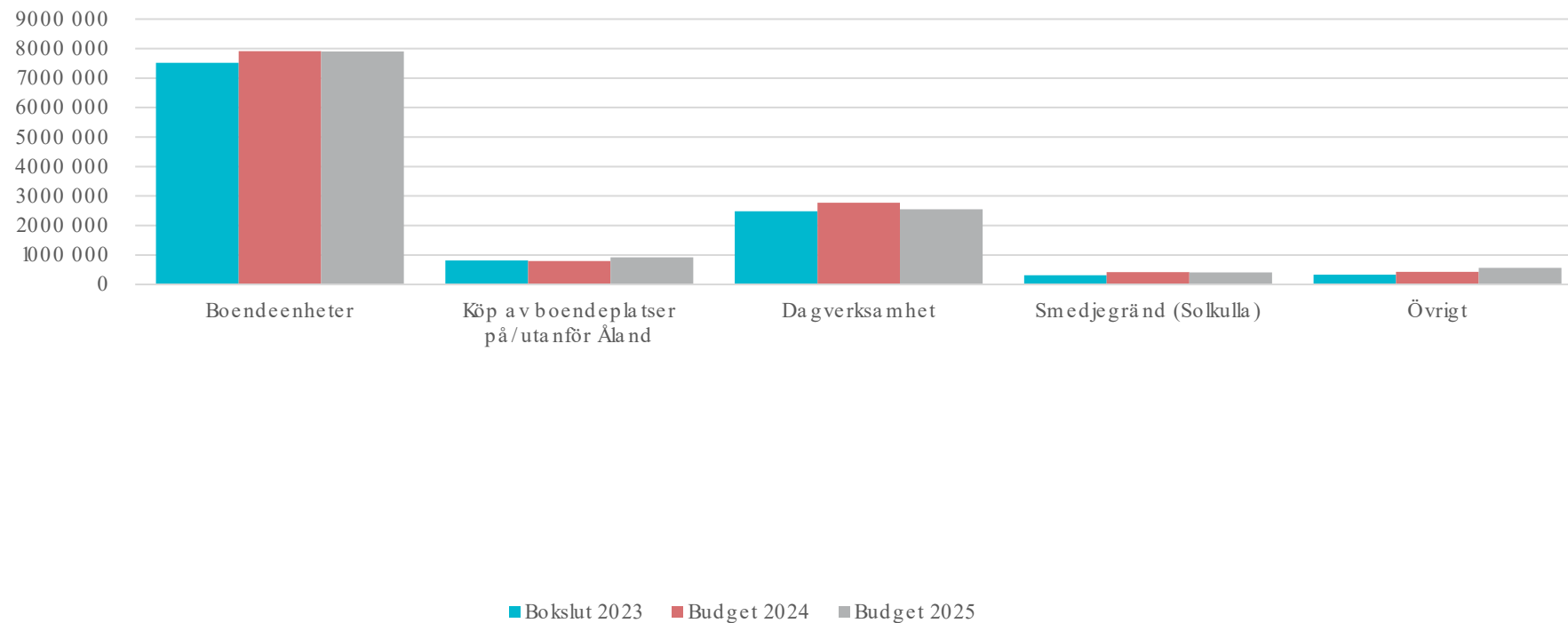
Servicechef för funktionservice respektive specialomsorg: Leder arbete och verksamhetsutveckling inom utförarverksamheten och stödjer personalen i deras arbete. Förman för föreståndare och utförarpersonal. Budgetarbete och budgetuppföljning. Exempelvis är servicechefen förman för alla boenden.

Funktionservice, budget 2025



Specialomsorg, budget 2025

Specialomsorg



Funktionsrätt Ålands medlemmar har inkommit med frågor inför mötet, vilket är positivt.

Många av frågorna är dock detaljerade och innehåller specifik kritik, t.ex. att klienter inte får sitt hår tvättat under avlastning inom närståendevården.

Vårt råd är att ta direkt kontakt med klientens socialarbetare/handledare/assistentkoordinator vid frågor och missnöje. KST eftersträvar god kvalitet på servicen.

Personlig assistans

- Klienten är alltid delaktig i rekryteringen. Det finns ett fåtal faktorer som kan utgöra hinder att verka som personlig assistent t.ex. släktskap eller nära vän
- Det finns två typer assistans på Åland idag – KST som arbetsgivare eller att vara egen arbetsgivare. KST har gjort en upphandling av assistans som JAG-assistans vann, där en del av uppdragen fördes över. Det är inte ett alternativ som klienten själv kan välja eftersom KST i första hand sköter rekryteringen själv som arbetsgivare. Det förs heller inte över flera uppdrag i dagsläget.
- Hemvård kan handla om distribution av mediciner eller på förhand givna uppgifter som klienten inte behöver leda
- Personlig assistans beviljas enligt handikappservicelagen och utgår ifrån att klienten själv kan leda sin assistans. Assistenten och klienten gör saker tillsammans.
- Om det finns återkommande missnöje med hur uppdrag utförs ombeds klienten eller dess anhörig ta kontakt med assistentkoordinatören så att vi kan titta närmare på uppdraget och utförandet.

Närståendevård och avlastning

Syftet med Närståendevård

Närståendevård är vård av och omsorg om en äldre person, en person med funktionsnedsättning eller sjuk person som ordnas i hemförhållanden med hjälp av en anhörig eller någon annan som står den vårdbehövande nära.

Närståendevård till personer under 65 år ingår i Kommunernas socialtjänsts k.f. (KST) ansvarsområde.

Närståendevård för personer 65 år och äldre ingår även i KST:s ansvarsområde till den del serviceformen beviljas utgående från annan lagstiftning än socialvårdslagen, närståendevårdarlagen eller familjevårdarlagen. Till exempel kan serviceboende beviljas med stöd av handkappservicelagen genom bland annat närståendevård.

Genom servicenivån för närståendevård fastställs riktlinjer och ersättningsnivåer för närståendevården inom KST.

Frågor gällande närståendevård

- **Finns önskemål om att spara avlastningsdagar:**

Närståendevårdare som vårdar en person fortlöpande alla dagar eller dygnet runt har rätt till två eller fem (2/5) lagstadgade lediga dygn/månad. De lediga dygnen kan tas ut varje månad eller sparas ihop till en längre årlig ledighet. Vårdarvotet påverkas inte av den lagstadgade ledigheten.

- **Vem blir beviljad Närståendevård?**

Skillnaden mellan närståendevård och ömsesidig hjälp som anhöriga eller närstående personer ger varandra är att närståendevården är mycket bindande och krävande. Det är fråga om en dygnet runt vård eller fortlöpande daglig vård. Med närståendevården avses alltid hjälp med den personliga vården och omsorgen, inte enbart hjälp med att uträtta ärenden utanför hemmet eller hushållsarbete.

Färdtjänst och service som stöder rörligheten

Färdtjänst enligt handikappservicelagen:

- Långvarig/bestående och svår funktionsnedsättning (läkarutlåtande krävs för att styrka detta, men läkaren kan inte bevilja färdtjänst)
- Stora svårigheter att röra sig på grund av funktionsnedsättningen
- Kollektivtrafik är inte möjlig att använda utan oskäligt stora svårigheter på grund av funktionsnedsättningen/sjukdomen

Service som stöder rörligheten enligt socialvårdslagen:

- Långvarigt/bestående men till följd av sjukdom, skada eller någon annan liknande funktionsnedsättande orsak
- Ordnas främst för äldre personer med nedsatt funktionsförmåga på grund av ålder och som inte har rätt till transporttjänster för svårt handikappade enligt handikappservicelagen
- Kollektivtrafik är inte möjlig att använda på grund av funktionsnedsättningen

Riktgivande inkomst- och besparingsgränser där personen behöver uppfylla kriterierna för att kunna bli beviljad denna service.

- För ensamboende: 1800€ bruttoinkomst/månad, 15.000€ i besparingar
- För makar/sambos: 2500€ bruttoinkomst/månad, 15.000€ i besparingar

Processen vid handläggning av färdtjänstansökan.

1. Ansökan inkommer ➡ handläggare gör en individuell bedömning och går igenom ansökan och kollar att alla bilagor till ansökan finns bifogade
2. Om alla korrekta bilagor är bifogade ➡ handläggning av ansökan (enligt lag har KST upp till 3 månader handläggningstid), vid behov görs hembesök/ annan utredning ex. telefonkontakt ➡ avslag/beviljande beslut skickas hem per post
3. Vid beviljande ➡ taxikort beställs via Taksikuutio ➡ tar cirka två veckor innan kortet kommer hem till klienten

Om alla bilagor inte finns bifogade ➡ en kompletteringsbegäran skickas per post till klienten. Klienten har 3 månader på sig att komplettera ➡ om kompletteringar inte inkommer inom tidsramen handläggs ansökan med de uppgifter som finns tillhanda.

Fortbildning av personal inom KST

PBS – positive behaviour support

NEPSY-coacher

ICDP

Systemiskt socialt arbete

NPF

- Tillräcklig kunskap och förståelse?
 - Grundkunskaper socionom YH
 - Intern skolning från förbundets metodteam och nepsycoacher

Bostadsanpassningar

Bostadsanpassningar görs för att hjälpa personer med funktionsnedsättning att klara sig själva så långt det går.

Syftet med lagen är att:

- främja jämlikheten för personer med funktionsnedsättning samt deras möjligheter att leva ett likvärdigt liv med andra medborgare
- öka individuella möjligheter att delta och verka
- förbättra personer med funktionsnedsättnings möjligheter att inverka på planeringen och genomförandet av samhällets tjänster.

Handikappservice lagen skiljer mellan handikappade och gravt handikappade. En del tjänster

Som KST ordnar riktar sig till gravt handikappade personer och en del för alla handikappade.

Mer gällande bostadsanpassning

- Finns stundtals en viss gränsdragningsproblematik gällande medicinsk rehabilitering via ÅHS och exempelvis social rehabilitering och hjälpmedel.

Specialomsorgen

- Gruppboenden
- Daglig verksamhet
- Korttidsverksamhet
- Omsorgsbyråservice

Utveckling...Detta är på gång! (funktionservice)

Politiska beslut, funktionservice

- Ett socialpsykiatriskt lägenhetsboende påbörjas
- Upphandling av färdtjänst
- Bevaka ny lagstiftning inom området och förbereda sig på nya kravställningar
- Säkerställa och planera trygga boendeformer för olika klientgrupper
- Organisationsöverskridande nätverksgrupper startas upp för att trygga klientsäkerhet och utveckla serviceformerna i samarbete med andra aktörer
- Kvalitetsutveckling inom klientdokumentation och övergripande ledningsarbete sker mer strukturerat
- Översyn av kategorierna inom närståendevården

Förbättra hemsidan – lägga ut servicenivåer på hemsida

Utveckling... Detta är på gång! (specialomsorg)

Politiska beslut, funktionservice

- Påskynda arbetet med nybyggnation av planerat serviceboende på Svedgränd. Anlita projektledare
- Att renovera boendet på Blåbärsstigen så att boendekriterier uppfylls och de boende bor i ett friskt hus. Under tiden för renovering hyrs en ersättande lokal där boendeservicen anordnas.
- Inventering av vårdbehovet på varje boende för att använda befintlig personal på bästa sätt.
- Ytterligare öka samarbetet mellan föreståndare och enheter inom specialomsorgen.
- För att följa rådande lagstiftning om behörig personal skall alla befintliga närvårdare genomgå och klara Love-kunskapstest för medicinadministration och nyanställda gör genast ett kunskapstest då de inleder sin anställning.
- Arbeta för en tydligare profilering av boenden för ett hållbarare arbetssätt.
- Öka samarbetet med den allmänna arbetsmarknaden för utlokaliserad dagverksamhet och legoarbete.
- Att genom bildandet av nytt verksamhetsområde höja kvaliteten och öka tillgängligheten i områdets alla led.
- Inleda byggnation av korttidsboende i Mariehamn på samma fastighet som Blåbärsstigen.

En servicenivå för Solkulla är under framtagande och ska så småningom föras för politiskt beslut i förbundsstyrelsen

Arbete med KST:s hemsida – tillgänglig information

Klientens ställning och rättigheter

Avgifter och taxor samt möjlighet till nedsättning av avgifter

Uppdaterad information om närståendevården – hela servicenivån läggs ut

Uppdaterad information om färdtjänsten – servicenivåerna för färdtjänst och service som stöder rörligheten läggs ut

Finns intresse hos Funktionsrätt Åland att inkomma med feedback på hemsidan? Vi tar gärna emot återkoppling och förbättringsförslag.

Tack för att vi fick komma!

Diskussion.