

## Tillgängligheten vid Bio Savoy

**Datum:** 11 februari 2026

**Tid:** kl. 15

**Plats:** Bio Savoy, Nygatan 14, Mariehamn

**Deltagare:**

Erika Elfsberg, Funktionsrätt Åland/sekreterare

Catrin Schönberg, Vårt Hjärta

Nina Carlson, Ålands Neurologiska förening

Tina Dahlblom-Landell, vd för Filmhuset Bio Savoy Ab

## Innehåll

Inledning .....	1
Ankomst .....	1
Ramp .....	2
Entré och biljettförsäljning.....	3
Stora salongen och lilla salongen.....	5
Tillgänglig toalett.....	6
Sammanfattning.....	7

## Inledning

Funktionsrätt Åland tog kontakt med Bio Savoy för att erbjuda en granskning av tillgängligheten vid Bio Savoy. Vår tillgänglighetsgrupp togs emot av vd Tina Dahlblom-Landell.

Tillgänglighetsgruppen består av representanter från Funktionsrätt Åland och dess medlemsföreningar. Gruppen gör inventeringar utifrån ett erfarenhetsperspektiv. Gruppen har ett brett perspektiv där fysiska, sensoriska samt psykiska funktionsnedsättningar beaktas och vilka anpassningar som behövs för att det som inventeras ska vara tillgängligt för alla. FN:s konvention om rättigheter för personer med funktionsnedsättning ligger till grund för gruppens arbete.

Bio Savoy ligger på Nygatan 14, intill Ålandsvägen. Byggnaden är i funkisstil från 1939 och är Ålands enda biograf. Bio Savoy är K-märkt vilket förhindrar att göra vissa förändringar i originalbyggnaden.

Familjen Landell renoverade biografen 2011, en mindre salong samt även en tillgänglig toalett byggdes så småningom till i anslutning till originalbyggnaden. 2022 köptes fastigheten av Sture Carlsson som är nuvarande ägare, lokalen hyrs av Bio Savoy. Bion är sammanbyggd med det nya seniorboendet Stuckes Comfort som uppfördes 2024 och som också ägs av Sture Carlsson.

## Ankomst

Kartläggningen gjordes en kylig eftermiddag i februari med snö på marken.



**Bild 1. Parkeringsplatser utanför Bio savoy.**



**Bild 2. Plats för att stanna till, utanför entrén.**

Det finns enbart tre parkeringsplatser utanför bion och inte någon plats för personer med särskilt tillstånd. Vi rekommenderar att anlägga en sådan p-plats utanför. Det finns vanligtvis få lediga p-platser på gatan direkt i anslutning till bion, besökare är ofta tvungna att parkera längre bort och till exempel ta sig över Ålandsvägen som ofta är mycket trafikerad. Det finns plats direkt utanför entrén att tillfälligt stanna med exempelvis en större taxibil.

Från gatan till entrén är det en nedsänkt kant som är lätt att ta sig över med t.ex. rullstol. Det finns inte kontrastmarkeringar eller taktila plattor på gatan eller vägen fram till entrén. Trappan är bred, den saknar kontrastmarkeringar och ledstång. Ledstång rekommenderas vara på en höjd av 90 cm på bägge sidor.



**Bild 3. Vägen till den nya rampen.**



**Bild 4. Rampen från andra hållet.**

## Ramp

Det finns en nybyggd ramp sedan cirka ett år tillbaka till vänster om entrén. Rampen ersatte en mer provisorisk och svåränvänd ramp som fanns tidigare, den nya rampen är en klar förbättring av

tillgängligheten. Vår tillgänglighetsgrupp testade rampen med elrullstol och det fungerade bra att komma upp och ner. Rampens bredd är godkänd, där rampen svänger finns ett vilplan vilket är bra. Vid vilplanet står en rullställning för varor, det är bra att tänka på att den behöver vara ur vägen så att man kommer förbi även med större elrullstolar.



**Bild 5. Rampens hörn, avåkningskydd saknas.**

Rampen är uppdelad i två etapper med ett vilplan i mitten. Rampen har godkänd lutning på den inledande delen från markplan, men är något brantare på den del som leder upp till entrén. Rekommenderad lutning för ramper utomhus är 5 %, eller 1:20. Rampen var snöröjd vid kartläggningstillfället. Det finns ledstång på bägge sidor på godkänd höjd. Det finns inte avåkningskydd längs den övre etappen av rampen. Detta blir ett problem särskilt högst upp på rampen (se bild) där en rullstol kunde åka in under ledstången och ut över kanten. En enkel metallist förhindrar detta.

## **Entré och biljettförsäljning**

De dubbla entrédörrarna har tillräcklig bredd men den yttre dörren har en tröskel som är cirka 10 cm hög, vilket förhindrar personer med hjälpmedel som t.ex. rullstol att ta sig in utan hjälp. Innanför dörren finns en plåtramp som sätts över tröskeln vid behov av personal och Bio Savoy uppger att personal även hjälper personer att komma in. Det skulle vara att föredra att tröskeln sänks, så att man enkelt kan ta sig in på egen hand. Rekommenderad höjd på trösklar är max 2 cm. Entrédörrarna har inte automatiska dörröppnare.



**Bild 6. Plåtramp sätts över tröskeln.**

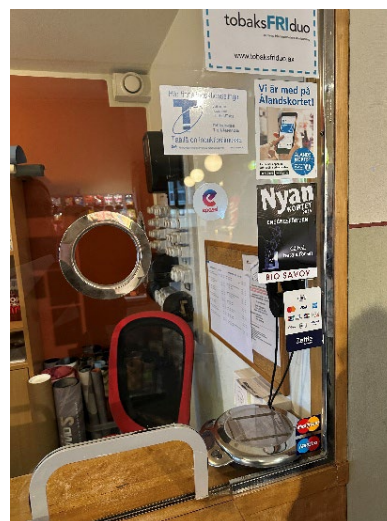


**Bild 7. Tungt komma över med rullstol.**

Innanför entrén leder en gång på vänster sida till biljettförsäljningsluckan. Den är avskild från resten av utrymmet med ett rep. Ett bord på vänster sida intill biljettluckan är något i vägen för t.ex. en bredare elrullstol och kan behöva flyttas, i övrigt är gångens bredd tillräcklig. Biljettluckans öppning är liten, med en till rundad öppning i glaset ovanför. Besökare med nedsatt hörsel kan eventuellt ha svårt att höra personalen på andra sidan glaset. Vi tipsar om att man kan ha en hörselslinga för receptioner. Intill luckan där man betalar kontant finns även en betalautomat för bankkort. Luckan är på en höjd av 105 cm, vilket funkar att använda även från sittande.



**Bild 8. Vägen till biljettluckan är avskärmd med rep.**



**Bild 9. Biljettförsäljningen, personal sitter bakom glas.**

Intill biljettförsäljningen finns godis, dryck och popcorn till försäljning samt toaletter som inte är tillgängliga för alla. Dessa toaletter kontrollerades inte närmare. Utrymmet som leder mot den tillgängliga toaletten och lilla salongen upplevs som mörk, vilket försvårar för personer med nedsatt syn.

Det finns ej hjärtstartare utanför eller inne i byggnaden.

## Stora salongen och lilla salongen



**Bild 10. Plats för rullstol i salongen.**

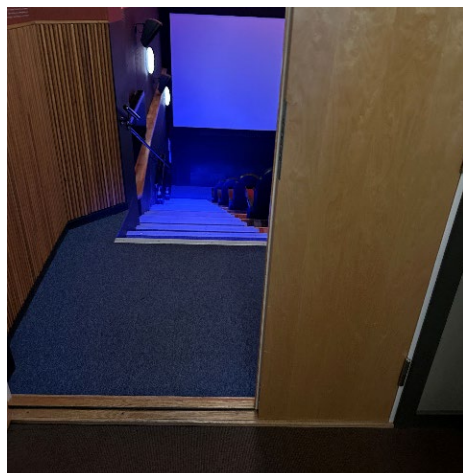


**Bild 11. Gången i salongen sluttar uppåt, ledstång saknas.**

Salongen är i originalutformning med vissa uppdateringar som att biofåtöljerna bytts ut. Golvet sluttar brant ner mot bioduken, och är därmed svårt att ta sig upp och nedför med hjälpmedel eller om man har svårt att gå. Kilar att sätta under hjulen till en rullstol erbjuds till besökare av personalen, om man har en sådan.

Det skulle underlätta om det fanns ledstång åtminstone på en sida. K-märkningen av lokalen försvårar dock förändringar, tillsammans med att det är element installerade längs med hela väggen på bägge sidor av salongen. En ingång på vardera sida leder in till salongen. Ingångarna har två öppningsbara dörrar vardera, med tillräcklig bredd.

Det är rätt så mörkt i salen även när lamporna är tända, gruppen informeras om att lampor planeras att bytas ut. Det finns två platser för rullstolar i stora salongen, en på vardera sida av salen nära dörrarna. Hörselslinga finns och är testad under 2025 av Ålands hörsselförening, det är även skyltat om hörselslingan vid biljettluckan.



**Bild 12. Ingång till lilla salongen.**

Till den lilla salongen är det möjligt för en rullstolsanvändare att komma in och att få plats alldeles innanför dörrarna, det är dock trångt. Dörrbredden är tillräcklig med en dörr och en sidodörr som kan öppnas vid behov.

Det finns inte några trösklar som är högre än rekommenderade 2 cm inne i byggnaden eller till salongerna, vilket är bra.

## Tillgänglig toalett



**Bild 13. Vägen till lilla salongen samt toaletten.**



**Bild 14. Den tillgängliga toaletten.**

I närheten av lilla salongen finns en tillgänglig toalett. Dörrmåtten är 85 cm vilket är godkänt. Utrymmet är tillräckligt stort med svängradie för en rullstol på 150 cm.

Väggar och golv har god kontrast mot toalettstol och handfat. För underlätta för personer med synnedsättning tipsar vi om att ha en toaring i kontrasterande färg, t.ex. svart.

Toaletten sitter mitt på väggen med gott om utrymme på bägge sidor för överföring från båda håll vilket är bra. Toalettstolen har handtag med toapapper på handtaget. Handfatet är på godkänd höjd. Blandaren har ett godkänt utstickande enhandsgrepp och man kommer under handfatet med rullstol. Belysningen inne på toaletten är tillräcklig och även självtändande.

En stor spegel finns och fungerar både för de som står och sitter. Pappershållaren är på godkänd höjd, men tvålkoppen är installerad i hörnet och svår att nå om man t.ex. sitter i rullstol. Denna får gärna flyttas till en bättre plats. Fristående flytande tvål placerat vid handfatet kan vara ett alternativ tills det är åtgärdat.

Det finns larm på toaletten både på väggen och nere vid golvet. Larmet testades vid kartläggningstillfället. Inne på toaletten finns även ett skötbord.

## Sammanfattning

Bio Savoy är måna om att vara en samlingsplats där alla kan delta, vilket Funktionsrätt Ålands tillgänglighetsgrupp ser som mycket positivt. Man har bland annat arbetat aktivt med att filmvisningar ska fungera för personer med hörselnedsättning. Bion har även haft filmvisningar där vissa av förbundets medlemsföreningar gemensamt hyrt salongen för sina medlemmar och det har varit uppskattat. När Bio Savoy reoverades av familjen Landell såg man till att salongen fick rullstolsplatser och även att det byggdes en tillgänglig toalett, vilket gjorde det möjligt för fler att besöka bion.

Tina Dahlblom-Landell uppger under besöket utmaningar man haft i att tillgänglighetsanpassa i den mån man önskat eftersom byggnaden är k-märkt. Det har utgjort hinder för att göra både större och mindre förbättringar av tillgängligheten i den ursprungliga byggnaden. I dagsläget är Bio Savoy enbart hyresgäster och eventuella anpassningar och ombyggnation behöver göras av fastighetens ägare.

Vi ger rekommendationer på både enklare och svårare åtgärder att genomföra, som Bio Savoy kan ta vidare till fastighetsägaren samt använda i det egna arbetet. Några anpassningar som vi tar upp i rapporten vill vi lägga särskild vikt vid. Den första är att montera en avåkningskant vid rampen. Det är en enkel åtgärd som inte är kostsam och det är viktigt för att förhindra olyckor.

Det andra problemet med tillgängligheten är svårare att åtgärda, nämligen att tröskeln in till entrén samt brist på automatiska dörröppnare försvårar för många med funktionsnedsättning att ta sig in i byggnaden. Här är det k-märkningen snarare än kostnaden som kan försvåra. Vi rekommenderar Bio Savoy att föra informationen vidare till fastighetsägaren, samt även till Mariehamns stad. Artikel 30 i Konventionen om rättigheter för personer med funktionsnedsättning säger att: personer med funktionsnedsättning på samma villkor som andra ska beredas "tillträde till platser för kulturella föreställningar och tjänster såsom [...] biografier". Bio Savoy är Ålands enda biograf och det är mycket viktigt att alla ges möjligheten att gå på bio.

Vi uppskattar att Bio Savoy är ett företag som strävar efter att inkludera alla oavsett funktionsförmåga och vi önskar dem lycka till med det fortsatta arbetet.

Mariehamn, 5 mars 2026

**Karl Wahlman**

Verksamhetsledare

**Erika Elfsberg**

Kommunikatör

Funktionsrätt Åland rf

Skarpansvägen 30, 22100 Mariehamn

+358 (0)18 22 360, [info@handicampen.ax](mailto:info@handicampen.ax)

[www.handicampen.ax](http://www.handicampen.ax)