

Tillgängligheten vid Godby högstadieskola

Datum: 27 april 2026 **Tid:** kl. 13 **Plats:** Godby högstadieskola, Skolvägen 2, Godby

Deltagare:

Erika Elfsberg, Funktionsrätt Åland/sekreterare
Karl Wahlman, Funktionsrätt Åland
Katrina Böling, Ålands Reumaförening
Linda Liljendahl, Ålands Neurologiska förening
Filip Azam, tillgänglighetskonsult/Arkaden arkitektkontor
Linda Wideman-Törnvall, Ålands hörsselförening
Catrin Schönberg, Vårt hjärta

Sofi Ekholm, rektor, samt Thomas Sandell, fastighetsskötare, Godby högstadieskola
Robin Österlund, Byggkontroll AB

Innehållsförteckning

Inledning	1
Avgränsning.....	2
Ankomst	2
Entré.....	3
Trappor och hiss.....	4
Ljudmiljö.....	5
Belysning	6
Kontraster	6
Toalett	7
Övrigt.....	8
Sammanfattning.....	9

Inledning

I Godby högstadieskola går elever från Finström, Saltvik, Sund, Geta och Vårdö och skolan administreras av Norra Ålands utbildningsdistrikt. Projektledare Robin Österlund vid Byggkontroll AB kontaktade Funktionsrätt Åland för att få våra synpunkter om tillgängligheten inför en eventuell renovering.

Tillgänglighetsgruppen består av representanter från Funktionsrätt Åland och dess medlemsföreningar och är en brukargrupp. FN:s konvention om rättigheter för personer med

funktionsnedsättning ligger till grund för gruppens arbete. En brukargrupp ger synpunkter utifrån ett erfarenhetsperspektiv och kan inte ersätta kartläggningar gjorda av en tillgänglighetsexpert.



Bild 1. Godby högstadieskola

Godby högstadieskola uppfördes 1977 och ligger på Skolvägen 2 i Godby. Elevantalet är omkring 220 för närvarande.

Inför besöket fick gruppen möjlighet att se ritningar över de befintliga lokalerna. Skolan är i två plan. Den större delen av skolans utrymmen finns på plan 1, inklusive gymnastiksal. Huvudingång från markplan vid den större parkeringen där skolbussarna stannar. En trappa ned, på plan 0, finns teckningssalen, textil- och träslöjdssalen, musiksalen samt allmänna utrymmen för eleverna. Skolan är byggd i en sluttning så att man även kan komma in till plan 0 från markplan, från den norra sidan av byggnaden.

Arbete med att byta ut taket på den stora ljusgården mitt i skolan var pågående vid vårt besök. Orsaken uppgavs vara att ljusgården är svåränvänd eftersom det är för varmt på sommaren, för kallt på vintern och dessutom en kostsam energislukare.

Avgränsning

Tillgänglighetsgruppen besökte Godby högstadieskola under en timmes tid. Utifrån tidsbegränsningen valde gruppen att avgränsa sitt besök till: vissa samlingsutrymmen, korridorer, en toalett samt ett klassrum. Dessa utrymmen kontrollerades på ett övergripande plan utifrån olika erfarenhetsperspektiv.

Ankomst

Vägen från parkeringen till huvudentrén är asfalterad och utan nivåskillnader. Det finns inte någon skyltad tillgänglig parkeringsplats.

Gruppen upplever det svårt att veta vilken ingång som är huvudentré och att det är dåligt skyltat utanför skolan i allmänhet. Det finns en skylt där det står "Huvudentré" men den sitter mellan två ingångar vilket gör det svårt att veta vilken ingång som menas. Detta ledde under kartläggningen till att vi tog fel på vilken dörr som var huvudentrén och bilden nedan är alltså till höger om huvudentrén.



Bild 2 samt 3. Entré (inte huvudentré) samt skyltning.



Bild 4 samt 5: Entrédörr.

Entré

Vägen upp till den entré vi kontrollerade har ramp och avfasade trösklar. Entrédörrarna har inte automatiska dörröppnare. Den första dörren är särskilt tung och svåröppnad. Denna dörr har dörröppnare installerad men saknar knapp att öppna med. Framför och mellan dörrarna ligger lösa mattor vilket försvårar ytterligare om man till exempel har rullstol.

Det finns ett flertal övriga entréerna som också används, exempelvis för att komma till gymnasalen. Även denna entré har en lös matta mellan dörrarna. Vissa trösklar i anslutning till entréerna är för höga för att enkelt ta sig över med hjälpmedel. Rekommendationen är att trösklar ska vara max 20 mm höga. Dörrbredd bör vara minst 85 cm, mätt när dörren står öppen. Automatisk dörröppnare är särskilt viktig vid en huvudentré som används frekvent av elever, föräldrar och övriga.



Bild 6. Smal trappa.

Trappor och hiss

Det finns två trappor för att ta sig till nedre plan. Den smalare trappan saknar kontrastmarkeringar på trappstegen. Det finns ledstång på 90 cm höjd vilket är godkänt. Det bör även finnas ledstång på 70 cm höjd enligt rekommendation. Väggen intill höger ledstång har byggts till med träpanel, vilket gjort ledstången oanvändbar eftersom den nu är för nära väggen för att kunna användas, det bör åtgärdas. Ledstången går utanför trappan 30 cm, vilket är bra. Ledstångens kontrast mot väggen kunde vara högre.

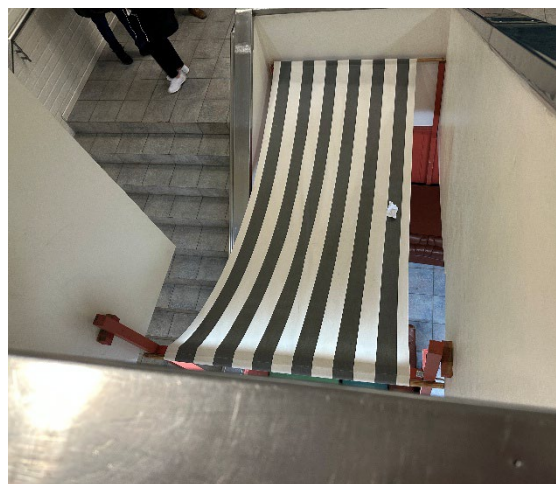
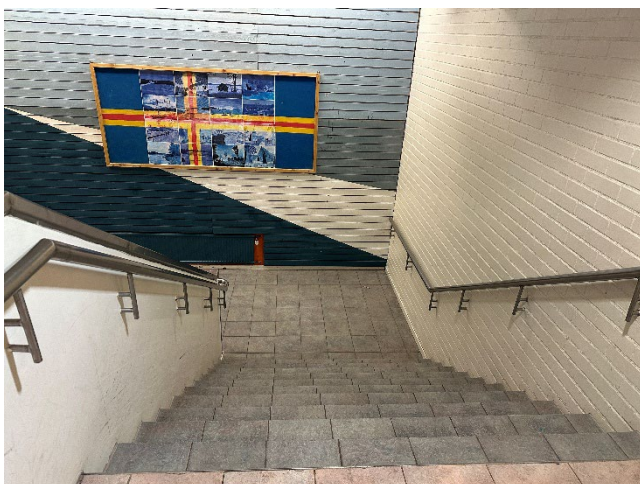


Bild 7 samt 8: Bredare trappa uppifrån, samt foto som visar utrymme mellan trapporna.

Den andra trappan är rymligare, samt har ett längre viloplan mellan två trappor. Även här saknas kontrastmarkeringar på trappstegen. Vi rekommenderar kontrastmarkering på varje trappsteg. Ledstång finns enbart på 90 cm höjd, ledstången går 30 cm utanför trappan.

Hiss saknas i byggnaden. Det innebär att elever som inte kan gå i trappor har svårt att ta sig till nedre plan. Enda sättet att komma dit med hjälpmedel är att gå ut och ta en lång omväg runt huset.

Det är viktigt att alla har möjlighet att ta del av undervisningen oavsett funktionsnedsättning och elever samt föräldrar som besöker skolan exkluderas när de inte kan använda trapporna. Gruppen påminner om att rörelsenedsättningar kan uppstå snabbt och även vara tillfälliga.

Vi konstaterar att det finns gott om utrymme i mitten av den rymligare trappan, därför uppmanar vi skolan att utreda om man kunde installera en plattformshiss här. Om det bara är vissa elever som ska använda hissen finns funktioner med nyckelkort, för att förhindra felaktig användning. Vi föreslår att man väljer en så kallad "sluten" plattformshiss eftersom dessa innebär mindre klämrisk.



Bild 9 samt 10: Matsal och klassrum.

Ljudmiljö

Golvet i korridorer och allmänna utrymmen är i grått kakel. Väggarna är till stora delar i vitt tegel med en halvpanel i trä, målad blå. Det finns inte akustikplattor och ljudet blir högt och hårt, särskilt i närheten av de två mindre ljusgårdarna med högt i tak. Gruppen uppmanar skolan att arbeta med ljudmiljön och vid en renovering att tänka särskilt på detta. Dämpad ljudmiljö är extra viktigt för vissa, men samtidigt bra för alla i en skolmiljö.

Matsalen upplevs ha en något bättre ljudmiljö än korridorerna men ljudmiljön är troligtvis hög här vid lunch då eleverna samlas. Gruppen besökte matsalen utanför lunchtid.

Vi besökte ett klassrum som byggts om, biologisalen, där det installerats akustikplattor. Övriga klassrum är tänkta att uppdateras efter samma modell allt eftersom. Detta klassrum hade en mycket bättre ljudmiljö än övriga delar av byggnaden vi besökte.



Bild 11 samt 12: Korridor och whiteboard i ett klassrum.

Belysning

Belysningen upplevs som mörk och ojämn i korridorer och allmänna utrymmen, även på nedre plan. God och jämn belysning som inte bländar är viktigt för personer med nedsatt syn, men även till stor nytta för många andra.

Ljushuset byggs om och det innebär mindre ljusinsläpp i den delen av skolan, även om det fortfarande kommer finnas fönster i det nya taket. Det kan behövas läggas till ytterligare belysning för att kompensera för bortfallet av dagsljus.

Klassrummet vi besökte hade bättre ljussättning än exempelvis korridorerna. Vi noterade att den whiteboard som fanns i klassrummet reflekterade ljus från fönstren. Fönstren hade dock persienner som kan dras ned vid behov. Det kan noteras att detta var ett klassrum med flera fönster på ena väggen, men att det även finns ett flertal klassrum på plan 1 som är helt utan fönster på grund av byggnadens planlösning. Det blir särskilt viktigt att titta på belysningen i klassrummen utan fönster för att säkerställa att den är tillräcklig.

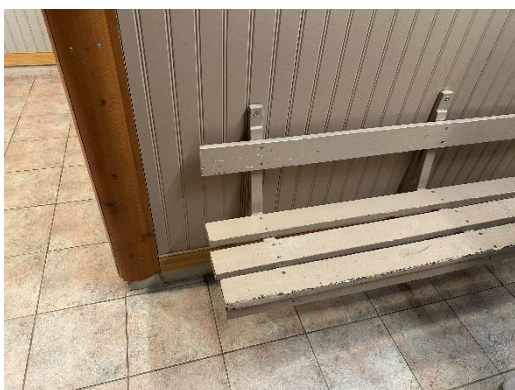


Bild 13: Bänk i korridor.

Kontraster

Det saknas kontrastmarkeringar och möbler i kontrasterande färg överlag, som i trapporna vilket redan nämnts. Vi noterar också att bänkar längs sidorna av korridorerna är målade i samma färg som

väggen (se bild ovan). Det utgör snubbelrisk och försvårar även för personer med synnedsättning. Vi tipsar om att kontraster i en tillgänglig toalett, dörrposter med mera skulle underlätta.

I ett badrum kan detta enkelt göras med till exempel kakeldecor i kontrasterande färg. Gruppen föreslår även att bänkar målas i kontrastfärg. Badrummet som visas på fotot nedan saknar kontraster, då vit och beige färg ligger för nära varandra för att utgöra tillräcklig kontrast.



Bild 14 samt 15: Tillgänglig toalett samt skyltning på dörr.

Toalett

En toalett som kan fungera som en tillgänglig toalett finns enbart på nedre plan, vilket inte är ändamålsenligt eftersom det är svårt för någon med rörelsenedsättning att komma dit utan att gå ut. Det är inte skyltat på utsidan, förutom en liten skylt där det står "WC". En tillgänglig toalett bör ha den internationella rullstolssymbolen, vilket kan kombineras med "WC". Skylten ska helst vara på sidan av dörren så att den syns även när dörren står öppen.

Dörrbredden är godkänd och utrymmet är tillräckligt stort för det ska finnas en fri vändyta på 150 cm. Toalettstolen är placerad i ett hörn, vilket gör att överföring från rullstol försvåras och bara kan göras från ett håll. Rekommendationen är att en toalettstol har 80 cm utrymme på vardera sida för enkel överföring. Handfatet är inte höj- och sänkbart. Det finns inte stödhandtag på insidan av dörren. Det finns inte heller något larm. Larm är viktigt i en tillgänglig toalett, ifall en person ramlar och inte kan komma upp.

På övervåningen finns en större toalett i anslutning till huvudentrén. Den uppfyller dock inte vad som krävs för att kallas tillgänglig toalett, bland annat är den fria vändytan för liten, 139 cm och det bör vara 150 cm.



Bild 16 samt 17: Gymnastiksal och omklädningsrum.

Övrigt

Elevernas skåp uppdateras allt eftersom. Man frångår höga skåp i två nivåer som är förskjutna över varandra. Istället får eleverna lägre och enskilda skåp, se bilden nedan. Dessa är enklare att använda och gör att trängsel och bråk kring skåpen minskar. Skåpen finns i och i närheten av korridorerna. De nya skåpen är en förbättring anser gruppen.



Bild 18: Skåp.

Skolmiljön kan vara särskilt utmanande för barn och unga med en NPF-diagnos om den upplevs högljud och kaotisk. Det är viktigt att det finns möjlighet att dra sig undan för den som behöver det och även viktigt att tänka på ljudmiljön. För stor mängd information eller utsmyckningar i grälla färger bör också undvikas i klassrum för att det ska bli lättare att hålla koncentration. Det är bra för alla, inte bara för en viss grupp.

Gymnastiksalen och omklädningsrummen är i en bortre del av skolan. För att komma till gymnastiksalen inre vägen måste man gå rakt genom matsalen. Därför behöver eleverna gå en yttre väg och dörren till matsalen är låst när det inte är servering. Det finns flera ingångar, till själva salen och även ingångar till de två omklädningsrummen. Det går inte att komma upp på scenen om man exempelvis har en rullstol.

Omklädningsrummen är i vitt kakel vilket gör ljudet hårt i hela utrymmet. Akustikplattor i taket skulle förbättra ljudmiljön. Det finns bara dusch från taket, det skulle behöva finnas handdusch åtminstone i någon av duscharna för personers olika behov.

Matsalen har bord med fritt utrymme undertill vilket fungerar även för personer med rullstol. Rekommenderat fritt benutrymme är 80 cm brett och att bordsskivans höjd är 75-80 cm. Vi hade inte möjlighet att kontrollera matserveringen under vårt besök men vi vill påtala att det ska vara möjligt även från sittande om man till exempel har rullstol.

Hjärtstartaren finns i anslutning till gymnastiksalen inomhus. Det innebär att elever inte enkelt kan komma åt den vid behov eftersom bara lärare har nyckel. Personal förklarar att man valt placera hjärtstartaren där eftersom gymnastiksalen används till olika ändamål för allmänheten. Vi uppmanar skolan att fundera över placeringen och om det finns alternativ, då det är viktigt att snabbt komma åt en hjärtstartare för vem som helst även under skoltid.

Sammanfattning

Godby högstadieskola har behov av upprustning för att bli mer tillgänglig och även för att bli trivsammare för eleverna som går där. Skolbyggnaden är synbart sliten, särskilt i korridorer och allmänna utrymmen. När skolan byggdes på 1970-talet var inte tillgänglighetskraven desamma som de är idag. Man tänkte inte som nu på hur ljudnivåer inverkar på lärandet, vilket resulterade i valet att använda kakel och andra hårda ytor invändigt. Skolbyggnaden är svårpassad då den är byggd i en kompakt form med ett flertal rum som saknar fönster. Planlösningen leder till trängsel och höga ljudnivåer i korridorerna.

Vi ser också ett stort problem i att elever, föräldrar och andra som besöker skolan måste kunna gå i trappor för att röra sig enkelt i skolan. En funktionsnedsättning kan komma plötsligt och då behöver skolgången ändå fungera för eleven. Rörelsenedsättning ska inte heller påverka möjligheten att ta anställning i skolan. FN:s konvention om rättigheter för personer med funktionsnedsättning säger att personer med funktionsnedsättning på samma villkor som andra ska ha tillgång till utbildning, samt att byggnader ska vara tillgängliga för alla "...däribland skolor...".¹

Belysningen i skolan behöver ses över, i synnerhet efter att renoveringen av ljusgården blivit klar, för att säkerställa att det är jämn och tillräcklig belysning både i korridorer samt klassrum.

Ljudmiljön i skolan är problematisk och beror till vissa delar på materialval i byggnaden. Akustikplattor på fler ställen skulle ge positiv effekt.

Diskussioner har förts i kommunerna om ny skola eller att renovera den befintliga skolan. Det är nödvändigt att åtminstone göra en större renovering av högstadieskolan för att kunna uppnå en sådan grad av tillgänglighet som krävs i en skola för att den ska vara inkluderande för alla. När en större renovering/ombyggnad görs uppmanar vi Norra Ålands högstadiedistrikt att anlita branschfolk med kunskap om hur tillgänglighetsanpassningar görs på bästa sätt.

Vi tackar för möjligheten att få ge våra synpunkter och vi önskar Norra Ålands högstadiedistrikt lycka till i arbetet med att öka tillgängligheten till Godby högstadieskola.

Mariehamn, 20 maj 2026

Karl Wahlman

Erika Elfsberg

Verksamhetsledare

Kommunikatör

Funktionsrätt Åland rf
Skarpansvägen 30, 22100 Mariehamn
+358 (0)18 22 360, info@handicampen.ax
www.handicampen.ax

¹ FN:s konvention om rättigheter för personer med funktionsnedsättning, artikel 9 Tillgänglighet samt artikel 24 Utbildning.