

Tillgänglighetsinventering av Föglö bibliotek

2024



Innehåll

Introduktion	1
Målsättning	2
Information om byggnaden	2
Enkät svar.....	2
Beskrivning	2
Vägen till biblioteket	2
Skyltning	3
Parkering och angöringsplats	4
Vägen till entrén.....	4
Ramp	6
Huvudentré	7
Entré turistinformationen.....	7
Vindfång.....	8
Bibliotekets utrymme	9
Toalett.....	11
Slutsats	13
Lätta åtgärder	13
Svåra åtgärder	14
Planritningar	16
Planritning med utsida	17
Kontaktuppgifter	18

Introduktion

Funktionsrådet Åland kontakter Föglö bibliotek angående en kartläggning av tillgängligheten. Kartläggningen ingår i projektet "Ett Åland för alla"

Innan besöket samlade projektledaren in svar på en enkät om självuppskattning av tillgänglighet och planritningar. Varje enkät är skraddarsydd och frågorna skiljer sig baserat på verksamhetsområdet. Svaren på enkäten används som underlag och de är viktiga för att få en indikation av eventuella svårigheter.

Omständigheter som påverkar kartläggningen på olika sätt är väder, ljus och årstid. Den 8 augusti på förmiddagen när kartläggningen av biblioteket äger rum är det soligt med få moln på himlen. Detta innebär att dagsljusinsläppet är betydligt högre än vid en kartläggning på höst, vinter och vår. Det påverkar även resultatet på elbelysningen också.

Det finns en del brister i tillgängligheten som vi listar nedan i dokumentet.

Målsättning

Projektets utgångspunkt är FN-konventionen om personer med funktionsnedsättningar och deras rättigheter samt följer nationell lagstiftning och tillgänglighetsrekommendationer. Vårt mål är att sprida information så att alla personer kan delta på lika villkor i samhället. För att göra en plats tillgänglig räcker det ibland med mindre medel och enklare ändringar.

Vi tar hänsyn till olika aspekter av funktionsnedsättningar såsom rörelsehinder, syn- och hörselnedsättningar samt kognitiva funktionsnedsättningar. Vårt perspektiv är brett för att inkludera så många som möjligt. Olika funktionsnedsättningar kräver olika förutsättningar och olika anpassningar.

Syftet är att kartlägga tillgängligheten på allmänna platser och identifiera vilka tillgänglighetshöjande åtgärder som krävs. Personer med funktionsnedsättningar ska ha tillgång till och kunna vistas i allmänna utrymmen och platser på samma villkor som alla andra.

Information om byggnaden

Byggnaden är från 1821, kommunen äger fastigheten. Den är renoverad i olika etapper:

- År 2012–2013 skedde en invändig renovering av vissa delar i biblioteket.
- År 2016 målades fasaden.
- År 2018 fick byggnaden ett nytt tegeltak.
- År 2021 ändras rampen som leder in till turistinformationen.

Enkät svar

Ärenden från enkäten vi skickade ut på förhand:

- Enkäten blev besvarad av en anställd.
- Hen upplever inga hinder i arbetsmiljön.
- Hen använder inga hjälpmedel.
- Det finns inga förslag på förbättrande åtgärder.
- Byggnaden upplevs som lätt att röra sig i.
- Det förekommer inget eko eller buller i byggnaden.
- Ljussättning upplevs som bra och luftkvaliteten upplevs också bra.

Beskrivning

Vägen till biblioteket

Biblioteket är beläget centralt i Degerby på Föglö. Byggnaden ligger intill hamnen och är synlig från vägen. Kön till färjan går vid huvudvägen utanför biblioteket.

Byggnaden är uppdelad i två delar med olika funktioner och två olika ingångar. Om man går in via den högra ingången finns trappor som leder upp till biblioteket. Vid ingången till

vänster finns en ramp som leder upp till turistinformationen. Genom detta utrymme kan man gå igenom ett utrymme som används för utställningar för att ta sig till biblioteket.

Under bibliotekets öppettider har man tillgång till en hjärtstartare i hallen. Det finns en skylt vid huvudingången.

Marken är fast, jämn och plan. Markunderlaget består av asfalt och under vintertid plogar de utanför biblioteket.

Det finns inget ledstråk på utsidan. Ett stråk kan vara konstgjort eller naturligt. Eftersom underlaget är asfalt finns det inget naturligt ledstråk. Ledstråket får gärna vara visuellt och taktilt, det innebär att personer som använder teknikkäppar kan känna sig fram.



En bild av angöringsplatsen utanför bibliotekets huvudentré.

Skyltning

Det finns en skylt vid huvudingången som är synlig från vägen. Typsnittet är lättläst och typstorleken är acceptabel i relation till det tänkta läsavståndet. Det finns god kontrast mellan text och bakgrund där texten är ljus och bakgrunden mörk.

Skylten på toalettdörren består av symboler som är lätta att förstå. Symbolerna är svarta mot en vit bakgrund.

För personer med kognitiva funktionsnedsättningar är orientering oerhört viktig och tydlig skyltning spelar stor roll. Skyltar med symboler är lättare att förstå än text.



En bild av skylten vid bibliotekets huvudentré.



En bild av skylten på toalettdörren. Dörren är fylld av information.

Parkering och angöringsplats

Parkeringen har flyttats men det är fortfarande möjligt att parkera framför biblioteket. Angöringsplatsen finns precis utanför entrén och både angöringsplatsen samt parkeringen uppfyller kravet att vara högst 25 meter från huvudentrén. En annan sak som är viktig att tänka på är utebelysningen eftersom en jämn belysning i gångstråket från parkeringen underlättar. Det är viktigt under vintern när vi har färre soltimmar.

Det finns ingen skylt eller markering som hänvisar till en parkering för personer med särskilt tillstånd. Det är lite underförstått att det ska fungera på det här sättet vilket är förvirrande för besökare som inte känner till biblioteket och dess upplägg. Vi rekommenderar att installera en skylt och att markera parkeringen på marken.

Vägen till entrén

Det finns en flyttbar avsats framför entrén, som skulle behöva åtgärdas. Gallret blir halt under vissa väderförhållanden, särskilt när det blir våt eller isig. Försök har gjorts för att åtgärda detta genom att såga små spår i gallret men dessa är inte djupa nog. Gallret kan ha slitits ner med åren och blivit jämnare vilket har minskat dess effekt.



En bild av löstagbart galler vid huvudentrén.



En bild av löstagbart galler ovanifrån.

Det är lätt att hitta entrén från vägen men för att parkera eller stanna utanför huvudentrén måste man svänga in på en liten väg från huvudvägen. Marken till huvudentrén är jämn, fast och halkfri. Markunderlaget består av asfalt.

Om man använder rampen tar man sig till biblioteket via turistinformationens entré. Avsaknaden av en automatisk dörröppnare vid ingången dit rampen leder behöver åtgärdas. Vi rekommenderar att biblioteket installerar en automatisk dörröppnare för att göra entrén mer tillgänglig.

Till entrén som leder till turistinformationen är dörrbredden 87 centimeter när dörren står uppställd i 90° vilket är godkänt enligt rekommendationen. Tröskeln som är 6,5 centimeter hög behöver avfasas för att förbättra tillgängligheten. Trösklar får vara högst 2 cm höga.

På ytterdörren finns det en skylt om en hjärtstartare och tillgång till den finns under bibliotekets öppettider.



En bild av vindfånget vid huvudentrén.



En bild av hög tröskel vid bibliotekets entré.

Ramp

Enligt våra mätningar är rampens bredd 130 centimeter, det uppfyller minimimått. Vi kan konstatera att det är en kraftig och stabil konstruktion i trä. Rampen består av två delar med ett vilplan. Vilplanet är 150 centimeter långt vilket gör rampen säker att använda.

Det finns ingen sidolutning på rampen. Rampens lutning är 5,9 procent vilket innebär en lutning nära 1:20, vilken är den rekommenderade minsta lutningen. Enligt tillgänglighetsförordningen bör ramper inte ha större lutning än fem procent och får luta högst 8 procent.



En bild av rampen.



En närbild av rampen.

Från turistinformationens entré fram till rampen finns det inte en tillräckligt stor avsats från trappan som leder upp. Ur ett säkerhetsperspektiv är det farligt eftersom personer med hjulförsedda hjälpmedel kan hamna utanför vilplanet och ramla ner för trappan. Det finns en liten triangel som är monterad i efterhand men ytan räcker inte ur säkerhetshänseende.



En bild av för liten vändyta på avsatsen.

För att vara säker ska den fria vändytan vara minst 150 centimeter i diameter. Det bör även finnas grind så att inte personer med hjulförsedda hjälpmedel råkar åka ner för trappan.

Huvudentré

Ytterdörren är en dubbeldörr vilket möjliggör att båda dörrar kan öppnas för att ge mer bredd. Personer med hjulförsedda hjälpmedel kommer inte in via huvudentrén. Innanför dörren finns det en brandsläckare.

Det är god kontrast mellan ytterdörrens mörka färg och husfasadens ljusa vägg.

För att ta sig in i biblioteket måste man gå via trappor. Det saknas kontrastmarkering. Vi rekommenderar att varje trappsteg kontrastmarkeras. Eftersom trappstegen är ljusa behöver det finnas en mörk rand 15 millimeter från trappstegets yttre kant.

Alla trappsteg har halkskydd men dessa behöver förnyas eftersom de är slitna och på vissa ställen har lossnat eller saknas helt.

Trappan skulle behöva underhåll och förnyad färg på trappstegen. Trappstegen uppfyller inte rekommendationerna.



En bild av trappan och ledstången.



En bild av slitna trappor som leder till entrén.

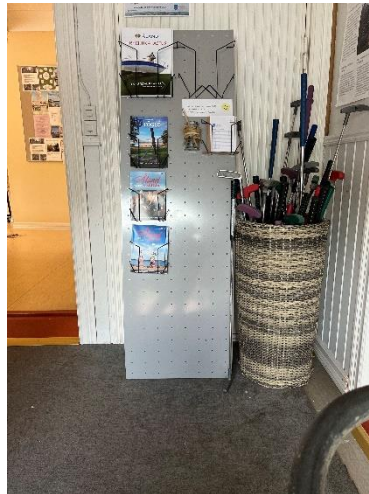
Ledstången är inte tillgängligt utformad. Det bör finnas ledstänger på båda sidor av trappan och det bör finnas två ledstänger på olika höjder. En bör vara 70 centimeter hög vilket passar barn och kortväxta. Den andra ledstången bör vara 90 centimeter hög för längre personer.

Det är även viktigt att ledstångerna kontrasterar mot omgivningen i färg. Det underlättar för personer med synnedsättning.

Entré turistinformationen

Vindfånget vid entrén till turistinformationen har två ingångar, en via trappor och en via rampen. Vindfånget vid toppen av trappan i denna entré är 130 centimeter i diameter. Detta uppfyller inte minimikravet som är minst 150 centimeter i diameter.

Det står även flyttbara saker i vägen vid vilplanets avsats. Hyllor med broschyrer och information kan flyttas till en annan plats. Vi rekommenderar att dessa flyttas för att frigöra större vändyta för personer med hjulförsedda hjälpmedel.



En bild av vindfånget vid andra entrén.

Vindfång

Biblioteket är beläget i en gammal byggnad och vindfånget i entrén är litet. Trappans början är direkt innanför ytterdörren. När man kommer uppför trappan finns det mer plats men det står saker i vägen som helst borde flyttas. Detta gäller särskilt vid entrén som leder till turistinformationen där rampen finns.



En bild av vindfånget vid rampen.

Vi rekommenderar att kontrastmarkera dörrkarmar eller dörrar så att de blir lättare att urskilja från omgivningen.

Bibliotekets utrymme

Det är fint att se att det inte finns nivåskillnader som trösklar inne i byggnaden trots att det är en gammal anläggning. Alla trösklar är avfasade utom den som finns vid entrén från rampen. Det är den enda som skulle behöva åtgärdas så den inte överstiger 2 centimeter. Trösklarna har en avvikande färg från golvet vilket gör att de står ut mot golvet färg och är lätta att se.



En bild av avfasade trösklar.



En bild av dörrbredd och tröskel.

Den fria dörrpassagebredden är inte tillräcklig vid vissa passager. På vissa ställen är bredden 77 centimeter. En tillgänglig dörrbredd bör vara 85 centimeter.

Akustiken i biblioteket är god och det finns inget eko. Det hörs inte heller trafik utifrån, det är en fridfull plats. Detta är viktigt för många personer med funktionsnedsättningar bland annat för de med hörselnedsättningar som har svårt att höra om det är mycket ljud. Det underlättar även för personer med synnedsättningar så de kan orientera sig bättre med hörseln och för personer med kognitiva funktionsnedsättningar. Personer med kognitiva funktionsnedsättningar gynnas också av en god ljudmiljö, om det är stökigt kan de lätt tappa fokus. En lugn ljudmiljö och omgivning gynnar även till exempel personer med neuropsykiatriska funktionsnedsättningar.

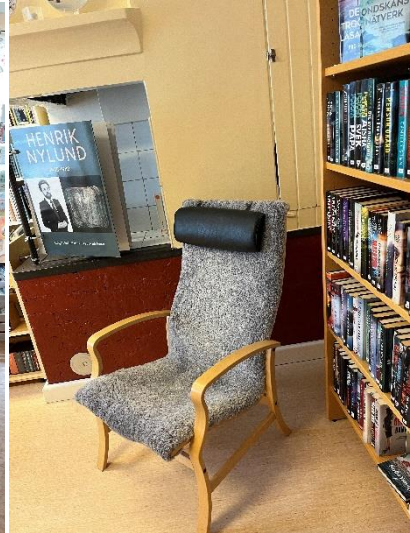
Det finns flera ställen där man kan dra sig undan. Sittplatserna på biblioteket är i olika höjder. Det finns en liten läshörna med en soffa för barnen. I biblioteket finns det många olika möjligheter att avskärma dagsljus. Bland annat finns det persienner och gardiner. Detta är särskilt bra för personer med nedsatt kognitiva förmågor och för personer som är ljuskänsliga.



En bild av läshörnan.



En bild av sittplatser för barn.



En bild av sittplatser med armstöd.

Höjden på receptionsdisken är 73 centimeter från golvnivån. Diskens höjd är lämplig för personer med hjulförsedda hjälpmedel enligt anvisningar om tillgänglighet men det finns inte tillräckligt med utrymme för benen under disken. Utrymmet bör vara minst 800 millimeter brett, 67 centimeter högt och 60 centimeter djupt.



En bild av receptionsdisken sett framifrån.



En bild av receptionsdisken från sidan.

Det finns en sittplats vid informationsdisken men det behöver även finnas högre stolar vid servicedisken. Vi rekommenderar att installera en käpphållare för de med kryckor eller

käppar. En krok för väskor kan även vara bra. Vid receptionsdisken finns det ingen teleslinga, det är viktigt att det finns en sådan apparat för personer med hörselnedsättningar. Det bör finnas ett stödräcke vid diskens nedre främre kant.

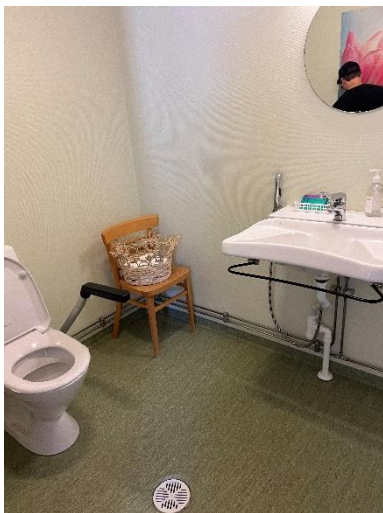
Under vårt besök som var dagtid på sommaren är det svårt att mäta belysningen eftersom dagsljuset är så kraftigt. Det är viktigt att belysningen är jämn och bländfri.

Toalett

Det finns en tillgänglig toalett som nås via turistinformationen. Det finns vissa brister i toaletten som bör åtgärdas för att göra toaletten mer tillgänglig.

Dörrbredden när dörren är uppställd i 90° är 88 centimeter vilket uppnår minimimåtten. På insidan av dörren saknas det ett draghandtag. Det bör vara 60 centimeter långt och vara installerat på en höjd av 80 centimeter från golvnivån. Personer med hjulförsedda hjälpmedel stänger dörren genom att ta hjälp av det draghandtag som finns.

Avståndet mellan väggarna och toaletten är 84 centimeter respektive 102 centimeter. Detta möjliggör en överföring från hjälpmedel till toalettstol från både vänster och höger. Lite ommöblering och ominstallationer krävs för att detta ska vara möjligt att genomföra. När det är genomfört kan det finnas en skylt på dörren som visar att det är möjligt att överföras från vänster och höger. I dagens läge är handfatet installerat lite för nära toalettstolen som tar bort av den fria ytan som krävs vid överföring från höger sida.



En bild av insidan av toaletten.



En bild av skötbordet.

Den fria vändytan framför toalettsitsen uppnår minimimåtten 150 centimeter i diameter. Toalettstolen är installerad 13 centimeter från den bakre väggen. Avståndet till väggen bör vara mellan 20–30 centimeter. En lämplig sitthöjd för personer som använder rullstol är mellan 48–50 centimeter. Det är även viktigt att kontrastmarkera toalettsitsen eller en del väggen bakom så den blir lättare att urskilja toalettstolen mot bakgrunden.

Det finns armstöd på båda sidor om toaletten. De bör vara fästa direkt i väggen eftersom de ska tåla hård belastning och tryck. Ytterligare en orsak till att de ska sitta i väggen är att de annars är i vägen för en person som ska överföra sig från rullstol till toalettstol. Armstängerna bör även kunna sättas upp mot väggen och fällas ner. Kontrasten mellan armstöden och omgivningen bör skiljas.



En bild av armstöden vid toaletten.

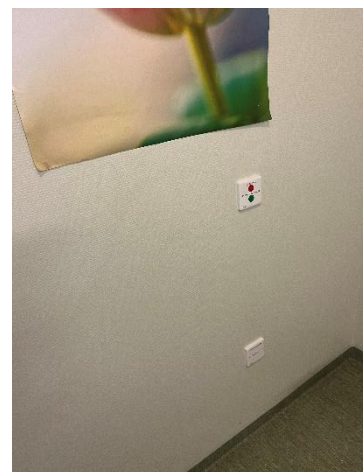
Dimensioner på armstöden är 70 centimeter högt från golvnivån och det är 53 centimeter mellan armstöden. De uppnår inte minimikraven enligt miljöministeriets anvisningar. Höjden på armstöden bör vara mellan 75–80 centimeter högt och utrymmet mellan stöden bör vara 60 centimeter.

Toalettpappret är fäst vid ena armstödet som finns intill toaletten. Bidéduschen är installerad mot väggen. Man behöver sträcka sig för att nå den. Enklast vore det om den också fästes i armstängens.

Det finns ett larm på väggen som fungerar men det finns ingen från golvnivån om en person ramlar och inte kan ta sig upp. Vi rekommenderar att installera ett larm som även nås från golvnivån. Det finns ett uppfällbart skötbord som skulle behöva flyttas och monteras på ett annat ställe. Knappen för att låsa dörren är inte greppvänlig och tillgänglig.



En bild av låset.



En bild av larmet.

Om man flyttar om skötbordet och handfatet kan man frigöra ytan till höger om toalettstolen. Detta skulle möjliggöra en förflyttning från den högra sidan av toaletten. Eftersom det är individuellt vilken sorts överföring som är bäst är det bra om det går från båda sidorna.

Handfatet är inte höj-och sänkbart men det går att vinkla handfatet. Det vore bättre med ett höj-och sänkbart eftersom det är mer tillgängligt och säkert att använda. Från kranen och ner till golvet är det 89 centimeter. Det innebär att det finns en fri yta minst 67 centimeter högt.

Spegeln och pappersdukhandhållaren sitter på en höjd av 135 centimeter från golvet. Det är alldeles för högt och bör installeras på en höjd av 90–110 centimeter.

Belysningen är inte tillräckligt stark på toaletten, den uppmättes vara 107 lx. Enligt rekommendationer ska belysningen vara minst 200–300 lx.

Det finns inte så mycket kontraster i den anpassade toaletten. Vi rekommenderar en svart toalettsits eller att en del av väggen målas i en mörk färg så att toaletten framträder för synskadade. En likadan lösning skulle behöva finnas bakom handfatet.

Om spolknappen och belysningen görs sensorisk behöver personer inte leta efter dessa och det underlättat även för personer som har begränsad rörlighet. Problemet med att spolknappen fastnar försvinner också.

Slutsats

Biblioteket i Föglö befinner sig i en idyllisk byggnad intill huvudvägen som går från färjan i Degerby. Det finns sÄrlösningar som ordnats i försök att göra byggnaden mer tillgänglig. Vi bedömer att den är för det mesta tillgänglig eftersom det finns en robust ramp, toalett och avfasade trösklar samt breda dörrar.

De anmärkningar vi på Funktionsrätt Åland oroar oss över är att det inte finns en tillräcklig vÄndyta vid avsatsen som finns vid turistinformationens entré. Avsaknaden av grind som skyddar personer med hjulförsedda hjälpmedel från att ramla i trappan är oroväckande. Rampen leder även till den ingÅngen vilket gör det Ännu mer problematiskt. Personer med rörelsehinder måste röra sig igenom turistinformationen och en utställningsdel innan de kommer till biblioteket.

Det finns förbättringar att strÄva efter när det gäller toaletten. De brister som vi ser under dagen vi kartlägger bibliotek är vanliga brister som dyker upp under andra kartläggningar. De fel vi upptäckte är någöt som vi dessvärre ofta ser. Med enklare Åtgärder kan dessa brister tas itu med och leda till förbättring för flera individer.

I övrigt är vi mycket nöjda över besöket och entusiasmen som finns för tillgänglighet bland personalen. Vi hoppas på ett fortsatt gott arbete mot att inkludera flera personer. Om det dyker upp frågor eller liknande kommer Funktionsrätt Åland att finnas som stöd vid behov.

Lätta Åtgärder

- Hjärtstartare går endast att nå under bibliotekets öppettider.

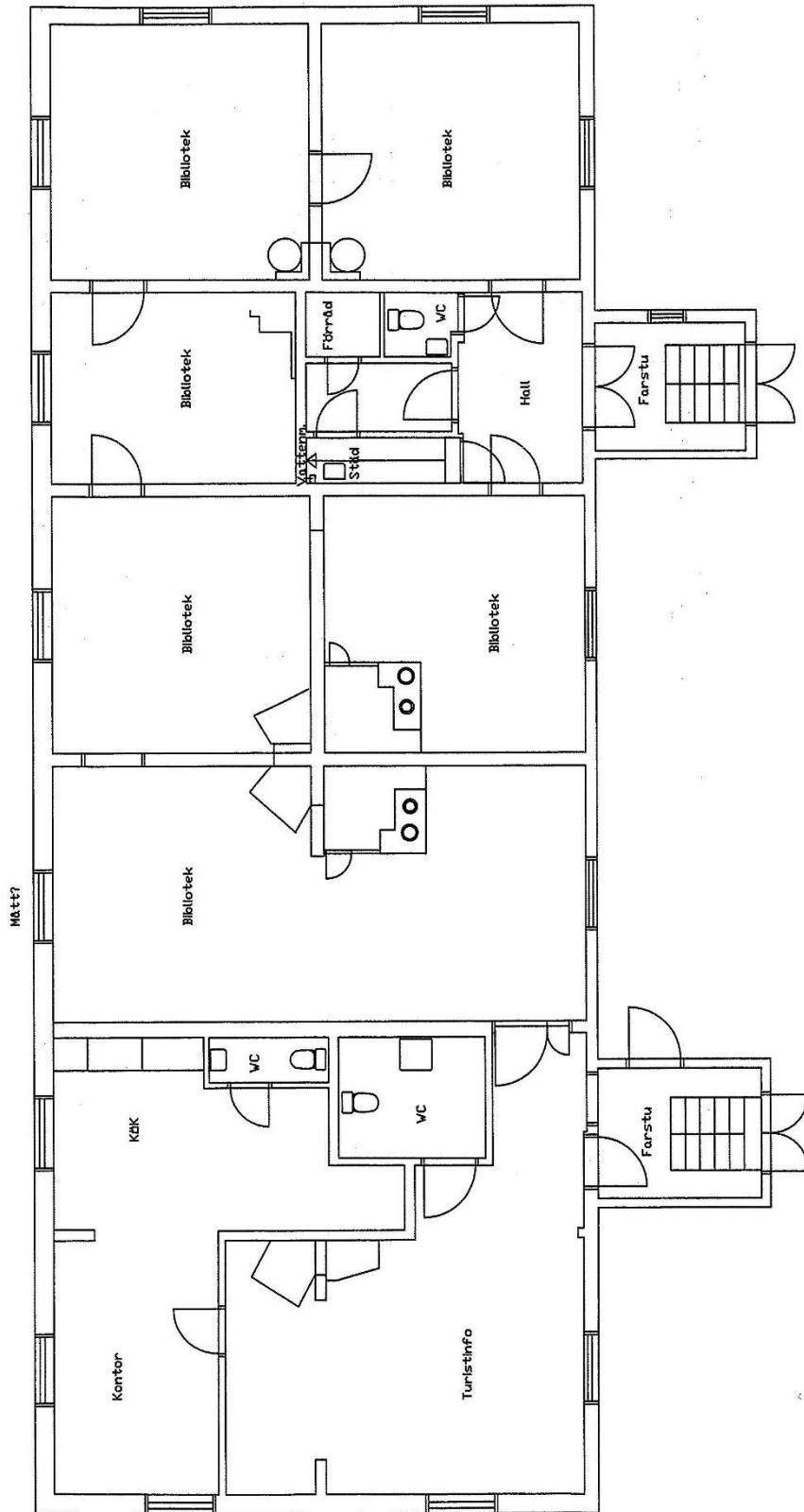
- Ett visuellt eller taktilt ledstråk vid gångstråket utomhus skulle underlätta för personer med nedsatt funktionsförmåga.
- Det finns mycket information och lappar på dörren till den tillgängliga toaletten vilket kan vara förvirrande.
- Skylten till toaletten bör finnas på den närmaste väggen bredvid dörren så att det går att urskilja att det är en toalett även när dörren står öppen.
- Belysningen vid gångstråket är oerhört viktigt för personer med synnedsättningar. Det får inte skapas skuggor i marken för att de kan av misstag tas för att vara nivåskillnader.
- Parkeringen för de med särskilt tillstånd måste markeras ut med en skylt och på asfalten.
- Varje trappsteg vid entrén behöver kontrastmarkeras.
- Trappan är i behov av underhåll.
- Ledstänger bör kontrastmarkeras.
- Flytta på hinder i gångstråket såsom hyllor med broschyrer och informationsblad.
- Kontrastmarkera gärna dörrkarmar, dörrar eller dörrhandtag så att dessa sticker ut.
- En käpp- och väskhållare vid receptionen underlättar.
- Stolar i olika höjder bör finnas vid informationsdisken. De bör ha ryggstöd och armstöd.
- Införskaffa en teleslinga till receptionen.
- Det bör installeras ett draghandtag på insidan av dörren till toaletten så att personer självständigt kan stänga dörren efter sig.
- Möblera om lite i toaletten för att uppnå avstånden som finns enligt miljöministeriets rekommendationer.
- Kontrastmarkeringar på toaletten är viktigt. Detta gäller: Handfat, toalett, dörrkarm, armstöd, golv och vägg.
- Bidéduschen bör vara installerad i ett armstöd.
- Toalettpapper bör kunna fästa både i det högra och det vänstra armstödet.
- Låset bör kunna hanteras med enhandsfattning.
- Skötbordet bör byta plats för att frigöra utrymme.
- Utrustning på toaletten bör installeras på en lägre höjd.
- Belysningen på toaletten bör vara starkare så att kontraster urskiljer sig.

Svåra åtgärder

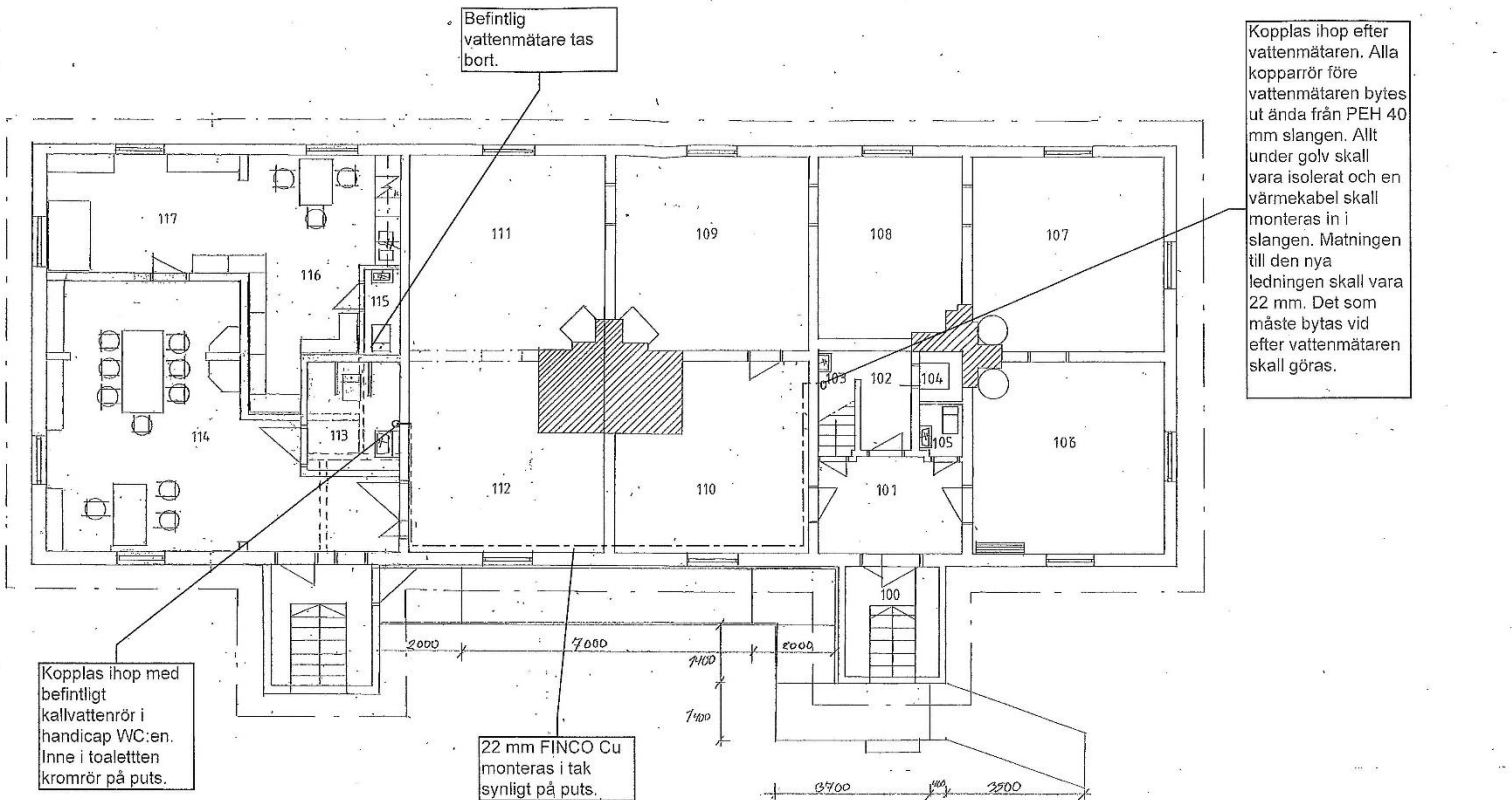
- Åtgärda den flyttbara avsatsen vid huvudentrén.
- Vägen till angöringsplatsen och parkeringen för de med särskilt tillstånd är inte självklart.
- Installera en automatisk dörröppnare vid rampen. Om sådan installeras markera dörrrens slagyta på marken.
- Alla trösklar över 2 cm ska avfasas eller tas bort.
- Vändytan i hallen vid rampen som leder till entrén utgör en grov säkerhetsrisk. Det är livsfarligt och den lilla triangeln gör ingen skillnad.

- Trapporna vid huvudentrén uppnår inte rekommendationerna som miljöministeriets förordning lyfter upp.
- Det bör finnas två ledstänger vid trapporna och de bör finnas i två olika höjder, en på 70 cm i höjd och den andra på 90 cm högt.
- Varken vindfånget vid huvudentrén eller den andra entrén uppfyller en vändyta på 150 cm i diameter.
- Dörrbredden bör vara minst 85 cm vid alla ingångar och utgångar.
- Receptionsdisken bör ha en del där det sticker ut en skiva och frigör benutrymme för de personer som sitter i hjulförsedda hjälpmedel.
- Det bör finnas ett larm på golvnivå i toaletten.
- Det bör finnas ett larm som kan nås via golvnivån i den tillgängliga toaletten.
- Handfatet är installerat för nära toaletten vilket tar bort av det fria utrymmet till väggen för en eventuell överföring från hjulförsett hjälpmedel till toalett. Det är dock möjligt att få minst 80 cm till bägge väggarna om inredning flyttas.
- Toalettstolen bör vara installerad mellan 20–30 cm från bakre väggen.
- Armstöd bör fästas direkt i väggen.
- Avståndet mellan armstöden är inte tillräckligt, de behöver vara bredare.
- Det underlättar om belysningen, spolningsknappen, tvålbehållaren och vattenkranen har en automatisk sensor.
- Handfatet bör hellre vara höj-och sänkbart än att den går att vinkla.

Planritningar



Planritning med utsida



REV.	24.2.12	AVSÄR	rum + dörar
BY	Degerby	FASTIGHET	Tullkamarplan Rnr 7:0
ATGÄRD	Udvidning bibliotek		RITNINGSTYP
BYGGNADSOBJEKTETS NAMN O ADRESS	Föglö kommun Tingsvägen 3 22710 FÖGLÖ		SKALA 1:100
Föglö 17.11.2011	RITAD	H-K.S.	RITNINGNUMMER
Hans-Kristian Sjöå	KONSTR.		
kommuntekniker	GRANSKAD		01/2011 B1

Kontaktuppgifter

Alexandra Gamba, Projektledare "Ett Åland för alla".

Funktionsrätt Åland, Skarpansvägen 30.

alexandra.gamba@handicampen.ax eller via tel: +358 40 189 7453

Bilder

Bilderna är tagna av projektledaren.

Källor

Kilpelä Niina, 2019, Tillgängliga byggnader och deras omgivningar, miljöministeriet.